

Maria Isabel da Câmara Santa Clara Gomes Pestana

Das coisas visíveis às invisíveis

Contributos para o Estudo da Pintura Maneirista
na Ilha da Madeira
(1540–1620)

Volume II

Imagens • Tábuas Cronológicas



Tese de Doutoramento em História da Arte da Época Moderna
apresentada à Universidade da Madeira
Funchal
2004

APOIOS DE:



UNIÃO EUROPEIA
FUNDO EUROPEU
DE DESENVOLVIMENTO REGIONAL

ÍNDICE

IMAGENS.....	1
TÁBUAS CRONOLÓGICAS.....	145
Referências a retábulos entre 1525 e 1650.....	146
Referências a pintores, douradores e imaginários entre 1576 e 1679 — ordem alfabética.....	155
Referências a pintores, douradores e imaginários entre 1576 e 1679 — ordem cronológica.....	163
ÍNDICE DAS IMAGENS E CRÉDITOS FOTOGRÁFICOS.....	171

IMAGENS



Fig.1



Fig.2

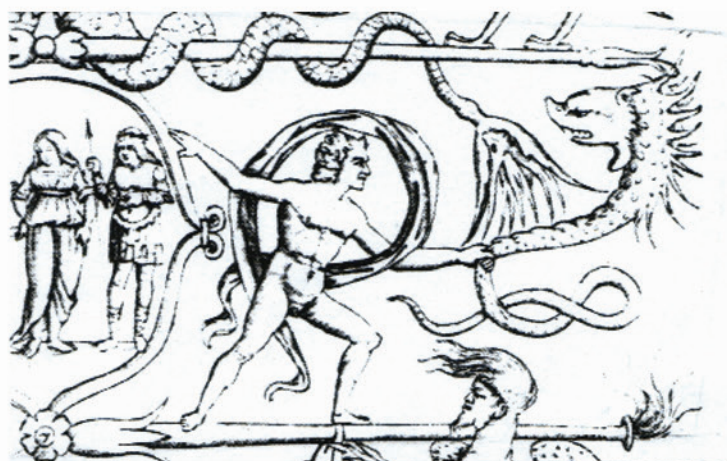


Fig.3

Fig.1 Pinturas de grottesco no tecto da Sé do Funchal. Pormenor da heráldica manuelina no transepto sul, c. 1516-20.

Fig.2 Nicoletto da Modena, de painel ornamental com águia. Gravura, início do séc. XVI.

Fig.3 Giovanni Antonio da Brescia, pormenor painel ornamental com figuras de grottesco. Gravura, c. 1505.





Fig.4



Fig.5

Pinturas de grotresco no tecto da Sé do Funchal, na nave lateral sul:

Fig.4 Friso com águias e bucrânios.

Fig.5 Friso com jarras, cachos de uva e figuras rufando tambores.





Fig.6



Fig.7

Pinturas de grotesco no tecto da Sé do Funchal, no tecto da nave lateral:

Fig.6 *Candelabrum.*

Fig.7 *Pormenor de candelabrum.*





Fig.8



Fig.9



Fig.10

Fig.8 *Circumcissão.* Capela de Nª Srª dos Remédios, Santa Cruz. Óleo sobre madeira. 38 x 35,5 cm. Oficina de Antuérpia.

Fig.9 Pormenor do jarro.

Fig.10 Pormenor dos toucados femininos.





Fig.11





Fig.12



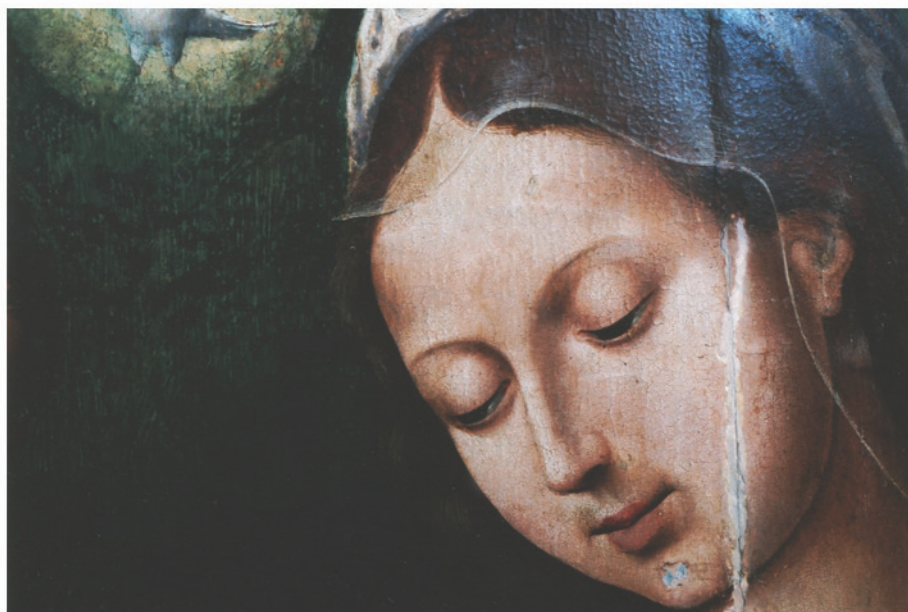


Fig.13

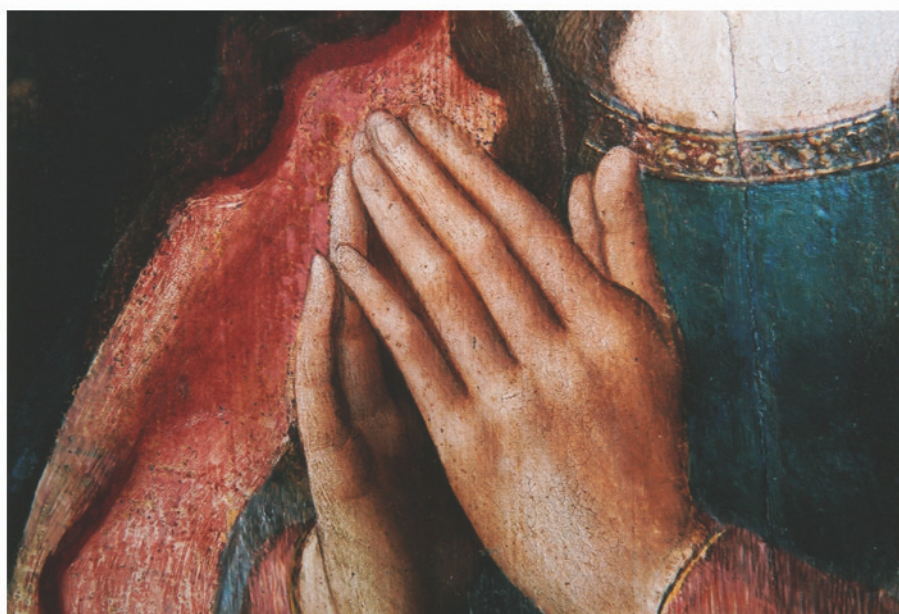


Fig.14

Sagrada Família, capela do Espírito Santo, Porto Santo:

Fig.13 Rosto da Virgem.

Fig.14 Mãos da Virgem.





Fig.15



Fig.16

Sagrada Família, capela do Espírito Santo, Porto Santo:

Fig.15 Rosto de S. José.

Fig.16 Mãos de S. José.





Fig. 16



Fig. 17



Fig. 19

Pormenores do quadro *Sagrada Família*, capela do Espírito Santo, Porto Santo:

-  **Fig. 17** Menino.
-  **Fig. 18** Rosto do Menino.
-  **Fig. 19** Taça de cerejas.





Fig.20

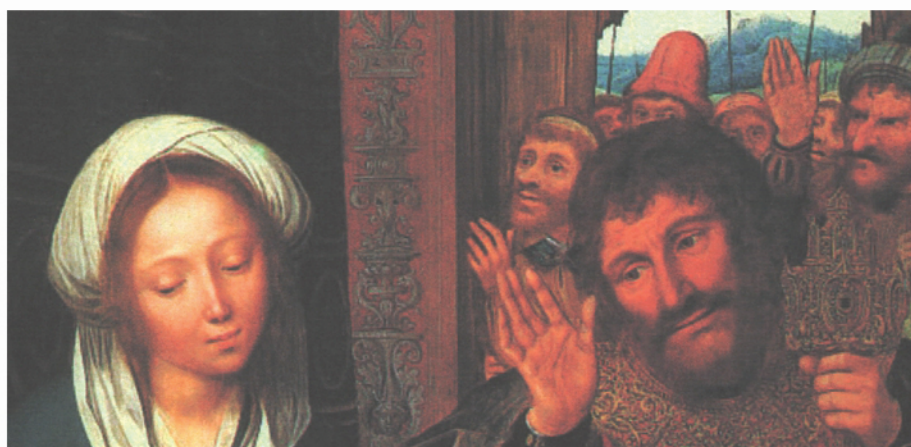


Fig.21





Fig.22



Fig.23



Fig.24



Fig.25

Díptico proveniente do Convento de Santa Clara do Funchal, Museu de Arte Sacra do Funchal, 1ª met. do séc. XVI.

Fig.22 *Noli me tangere*, 204 x 116,5 cm.

Fig.23 *Aparição de Cristo à Virgem*, 204 x 116,5 cm.

Fig.24 *Lamentação*, 204 x 116,5 cm.

Fig.25 *Deposição no túmulo*, 204 x 116,5 cm.



Fig.26



Fig.27



Fig.28

Díptico proveniente do Convento de Santa Clara, Museu de Arte Sacra do Funchal:

Fig.26 Decoração de grotescos no túmulo de Cristo e arquitecturas de fundo com edifício ao romano. Pormenor do painel *Noli me tangere* (fig. 22).

Fig.27 Arquitecturas de fundo com edifícios ao romano e flecha gótica. Pormenor do painel *Deposição no túmulo* (fig. 25).

Fig.28 Decoração de grotescos no túmulo de Cristo e vaso de perfumes. Pormenor do painel *Deposição no túmulo*.



Fig.29



Fig.30

Fig.29 *Noli me tangere*, de Tilman Riemenschneider, volante esquerdo do retábulo altar de Múnsterstadt, 1490-92. Relevô em madeira. Staatliche Museum zu Berlin.

Fig.30 Giovanni Antonio da Brescia, painel ornamental com folhagens e cabeça de touro. Gravura, início do séc. XVI.





Fig.31

Fig.31 *N^a Sr^a do Pópulo, Santa Catarina e Santa Bárbara*, Museu de Arte Sacra do Funchal, proveniente da matriz da Ponta do Sol.

1^o terço do século XVI. Óleo sobre madeira. Painel central: 109 x 70 cm.; volantes: 109 x 32 cm.





Fig.32



Fig.33

Tríptico de Santiago Menor e S. Filipe, atribuído a Pieter Coeck van Aelst:

Museu de Arte Sacra do Funchal, proveniente da Igreja de Santiago Menor. Início do 2º quartel do século XVI.

Fig.32 Tríptico aberto: 164 x 122 cm.

Fig.33 *Anunciação*. Tríptico fechado: 170 x 57 cm.



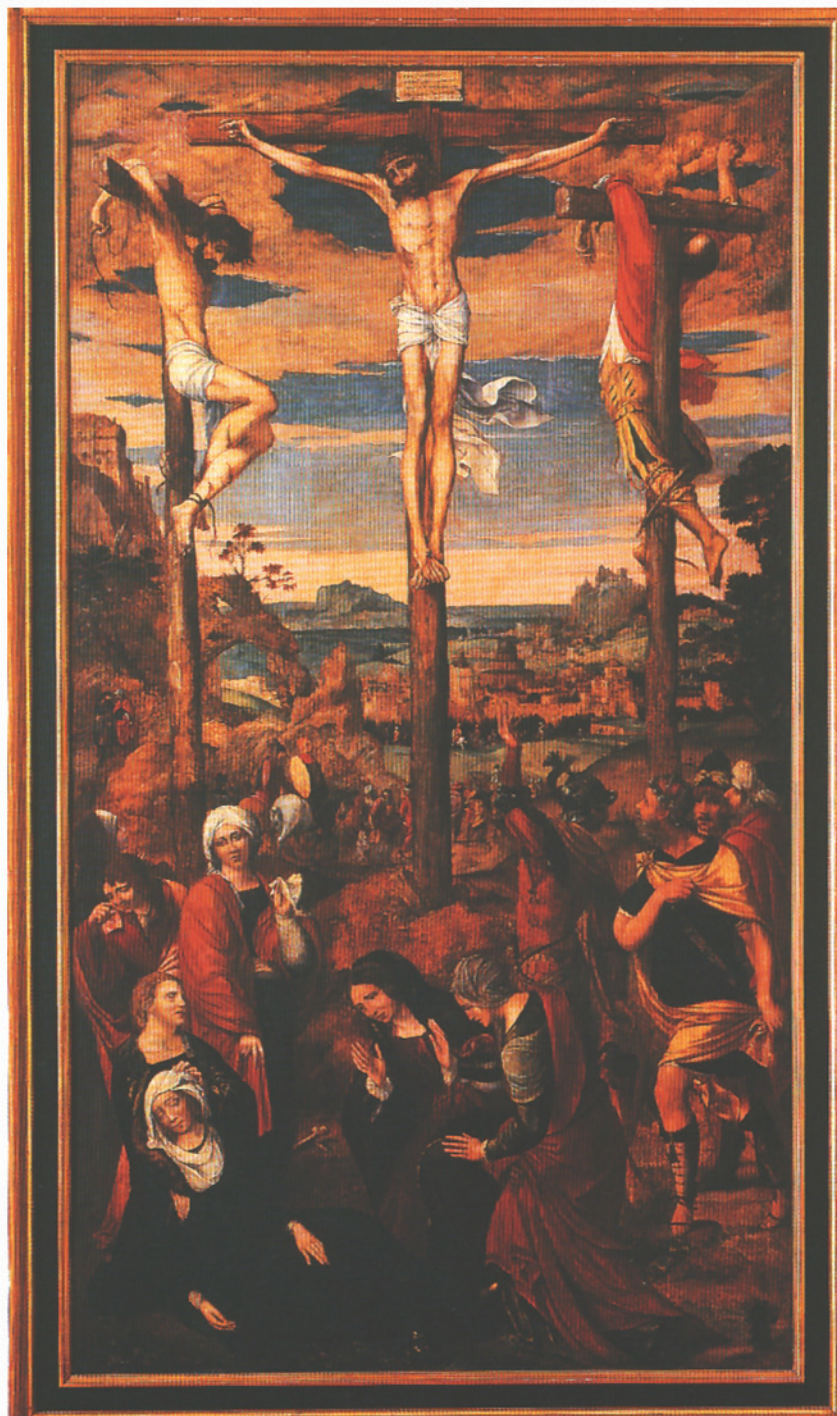


Fig.34





Fig.35

Fig.35 *Nª Srª do Amparo*, atribuído a Jan Gossaert e seguidores. Museu de Arte Sacra do Funchal, proveniente da capela de Nª Srª do Amparo da Sé do Funchal. Datado de 1543. Óleo sobre madeira de carvalho. 244 x 221 cm.





Fig.36



Fig.37



Fig.38





Fig.39

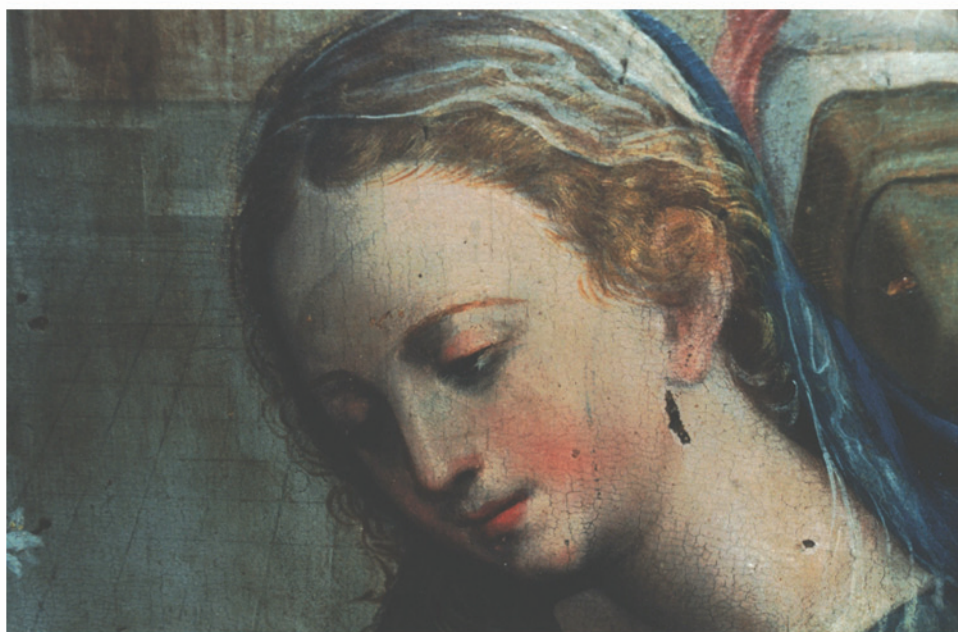


Fig.40

Pormenores da *Anunciação* da matriz de Santa Cruz:

Fig.39 Anjo segurando o ceptro, vendo-se também a jarra de açucenas e o tapete.

Fig.40 Rosto da Virgem, antes do restauro.





Fig.41



Fig.42

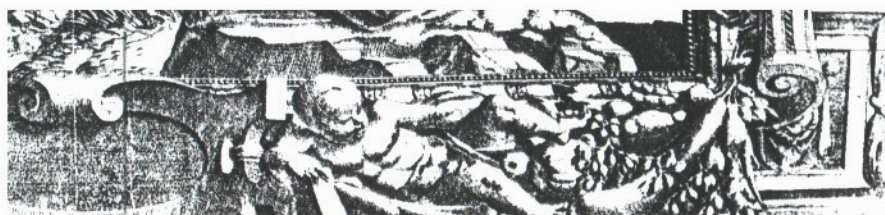


Fig.43

Fig.41 Pormenor da tapeçaria do painel da *Anunciação* da matriz de Santa Cruz.

Fig.42 Decoração arquitectónica do mesmo painel.

Fig.43 Pormenor da cercadura com frutos e legumes da gravura *S. João pregando no deserto*, de Jean Mignon.

Escola de Fontainebleau, composição atribuída a Luca Penni.





Fig.44



Fig.45





Fig.46

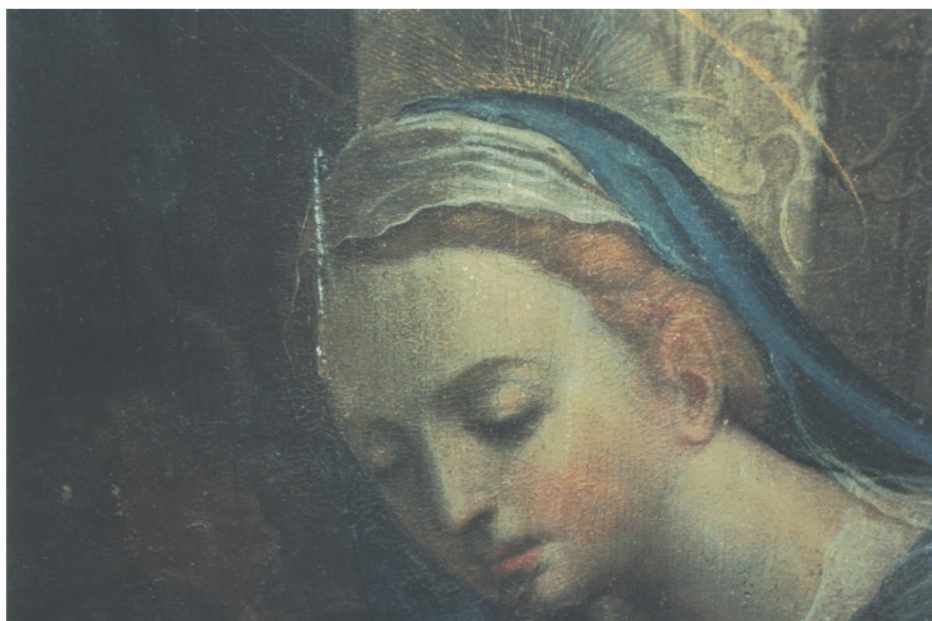


Fig.47

Pormenores da *Adoração dos Pastores* da matriz de Santa Cruz:

Fig.46 A Virgem, o Menino, S. José e os anjos, com fundo de arquitectura.

Fig.47 Rosto da Virgem, antes do restauro.



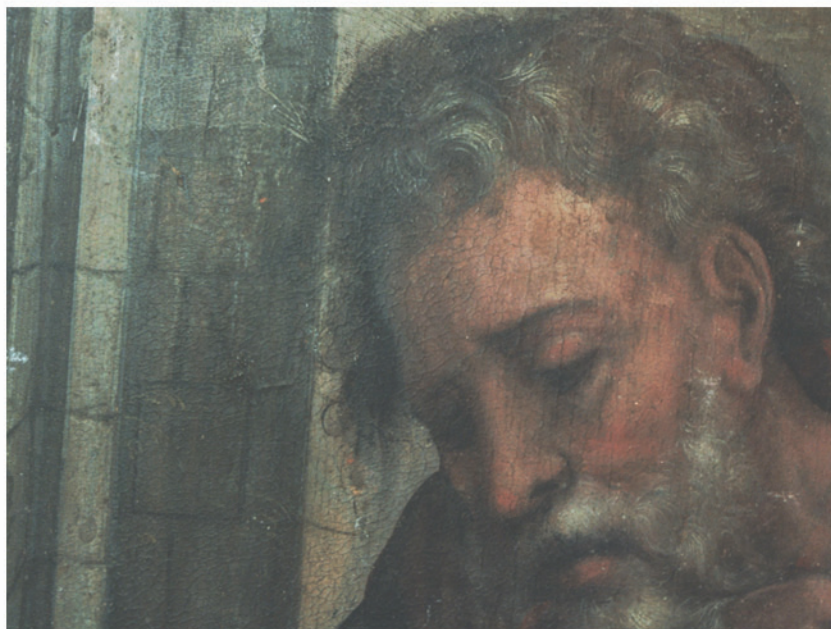


Fig.48

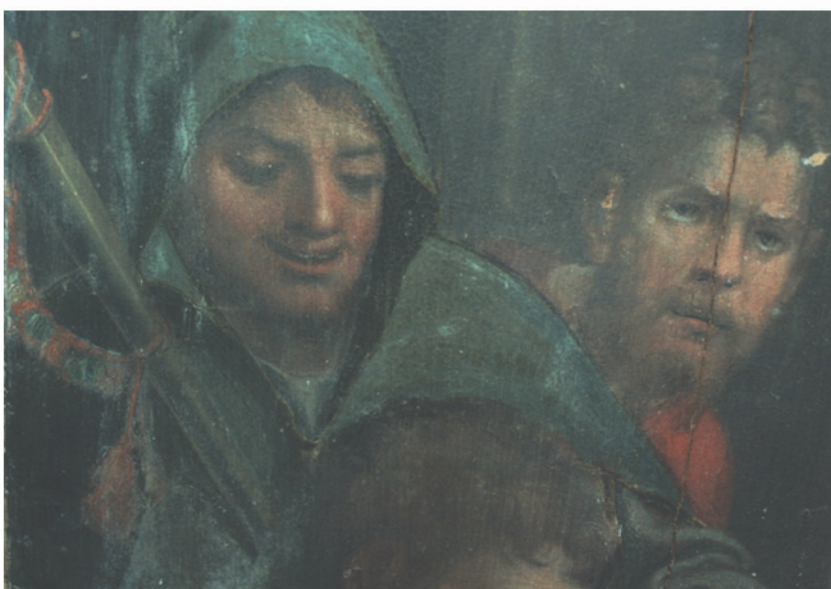


Fig.49

Pormenores da *Adoração dos Pastores* da matriz de Santa Cruz:

— **Fig.48** Cabeça de S. José.

— **Fig.49** Grupo de pastores.





Fig.50



Fig.51



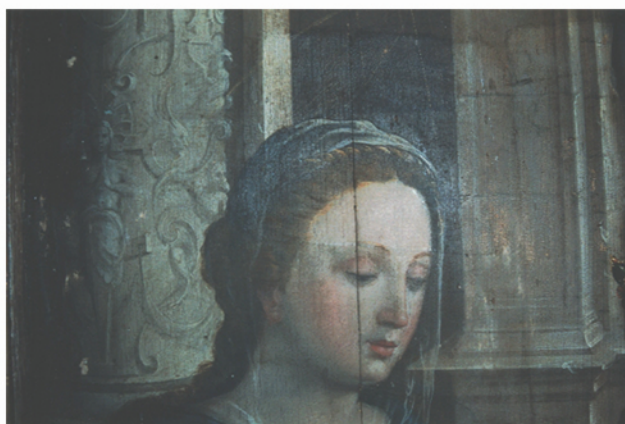


Fig.52



Fig.53



Fig.54

Pormenores do painel da *Adoração dos Magos*, do desmembrado retábulo da matriz de Santa Cruz:




-  **Fig.52** Cabeça da Virgem, antes do restauro.
-  **Fig.53** Grotescos da coluna.
-  **Fig.54** Grotescos, gravura de Aldegrever, cerca de 1540.





Fig.55



Fig.56

Pormenores do painel da *Adoração dos Magos*, do desmembrado retábulo da matriz de Santa Cruz:

Fig.55 Cabeça de Belchior adorando o Menino, vendo-se atrás o vaso decorado a camafeus e pérolas que Gaspar vem oferecer.

Fig.56 Vestes e bota de Belchior.





Fig.57



Fig.58



Fig.59

Pormenores do painel da *Adoração dos Magos*, do desmembrado retábulo da matriz de Santa Cruz:

- **Fig.57** Coroa deposta por Belchior.
- **Fig.58** Cofre decorado com relevos e pedras preciosas, repleto de moedas de ouro.
- **Fig.59** Cabeça de Baltazar.



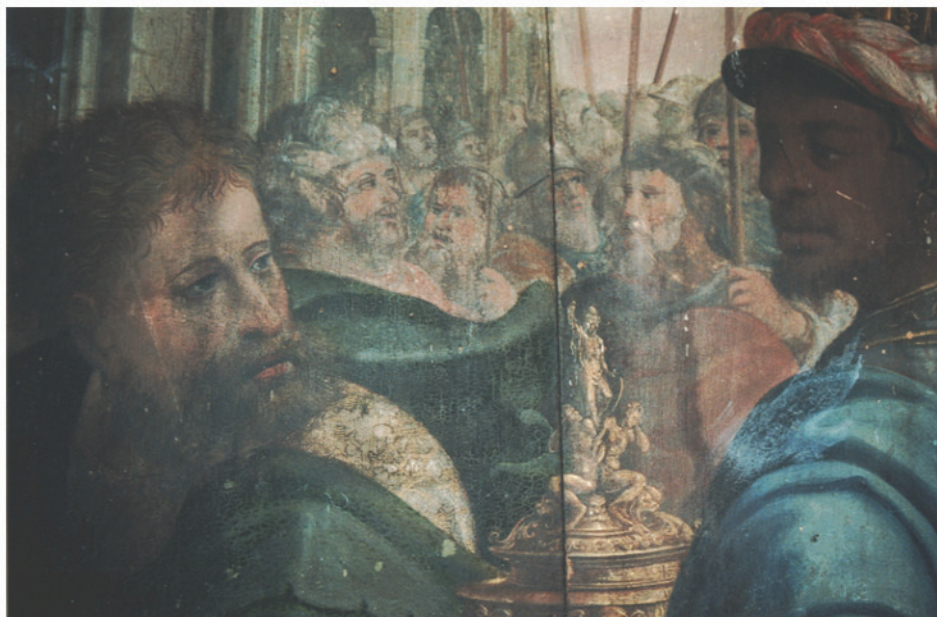


Fig.60

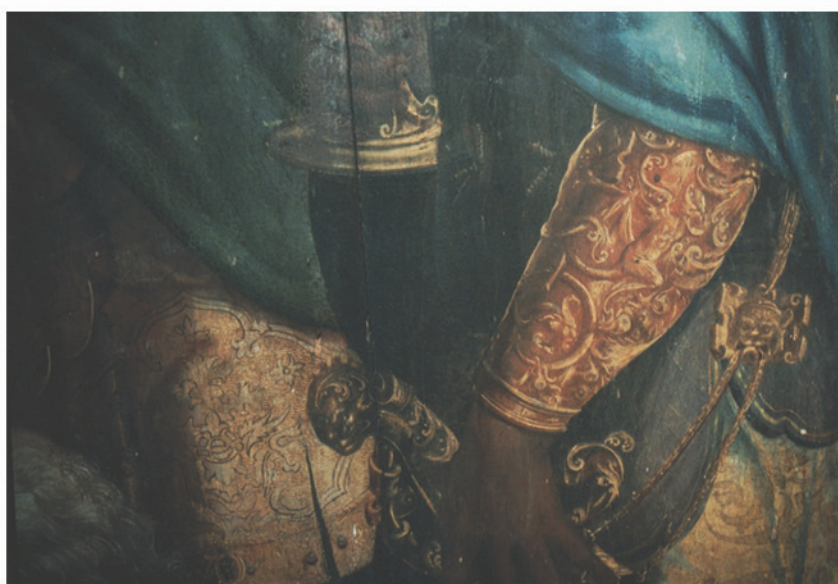


Fig.61

Pormenores do painel da *Adoração dos Magos*, do desmembrado retábulo da matriz de Santa Cruz:

Fig.60 Cabeças de Gaspar e Baltazar, com a multidão ao fundo.

Fig.61 Vestes e armaria.





Fig.62



Fig.63

Fig.62 Pormenor da taça que oferece Baltazar, no painel *Adoração dos Magos* da matriz de Santa Cruz.

Fig.63 Pormenor das cenas historiadas de um painel ornamental de Marcantonio Raimondi (1475-1534).





Fig.64



Fig.65





Fig.66



Fig.67

Fig.66 *Deposição da Cruz*, painel do desmembrado retábulo da igreja matriz de Santa Cruz. Óleo sobre madeira. 161 x 95 cm. Cerca de 1540-1550.

Fig.67 Fundos de paisagem do mesmo painel.



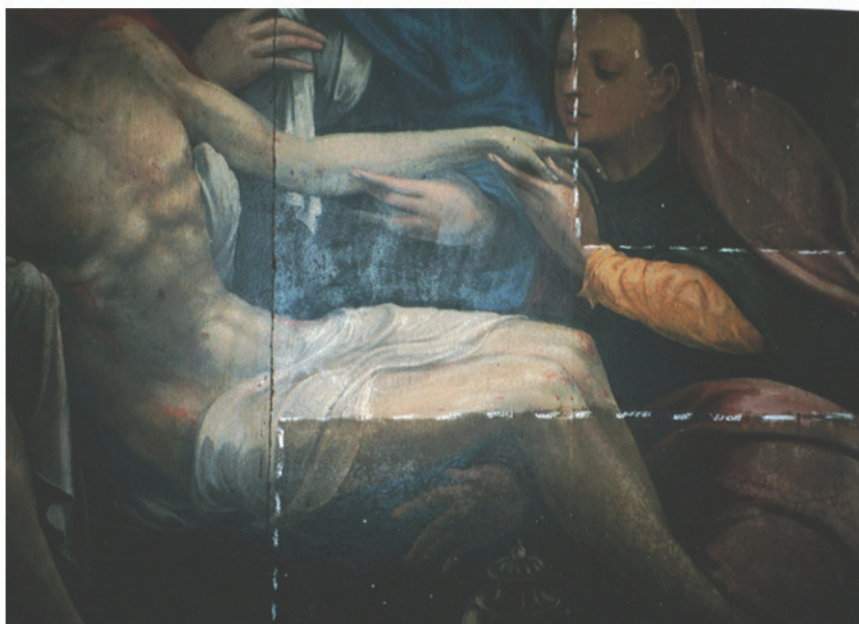


Fig.68



Fig.69

Fig.68 Pormenor da figura de Cristo da *Deposição da Cruz*, durante o restauro.

Fig.69 *Lamentação sobre Cristo Morto*, oficina de Garcia Fernandes, igreja do Convento de N^a Sr^a do Carmo, de Moura, c.1540-1550.



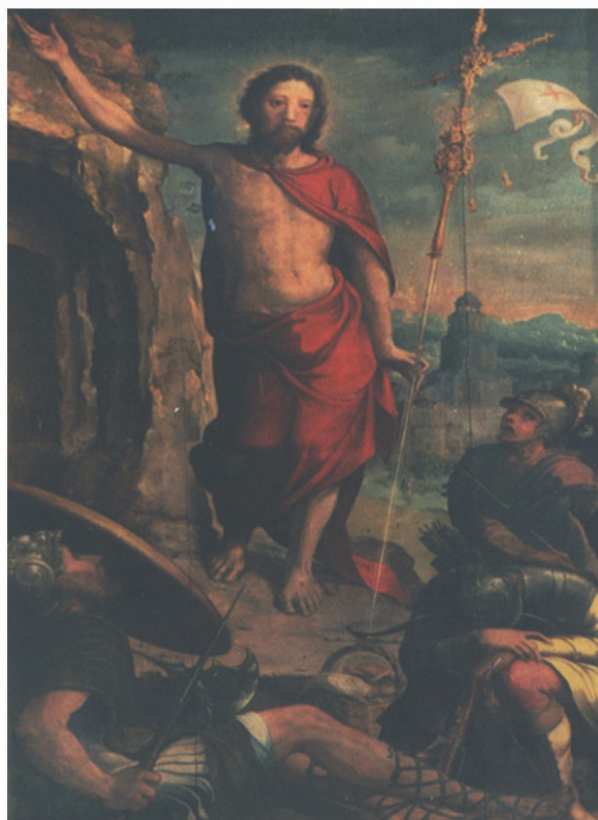


Fig.70

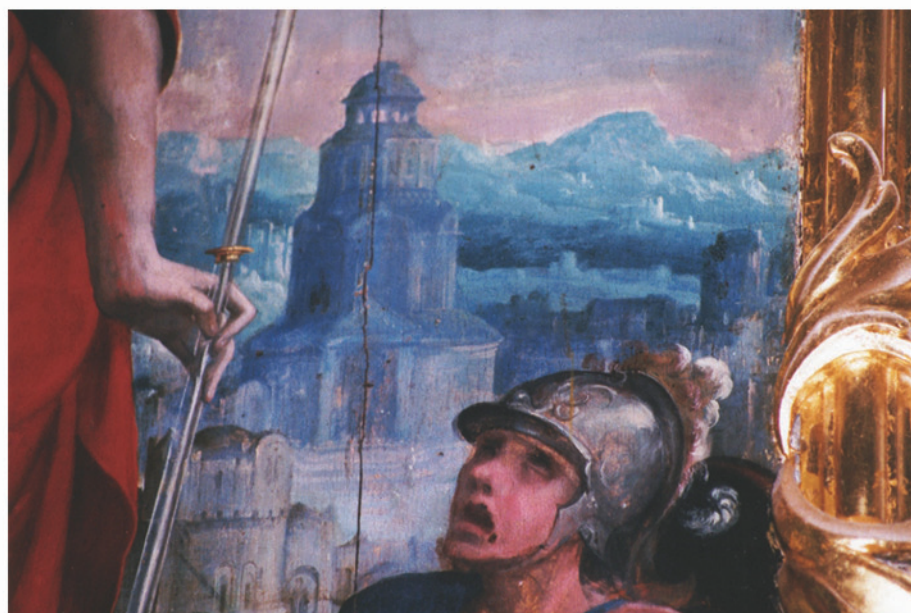


Fig.71





Fig.72



Fig.73



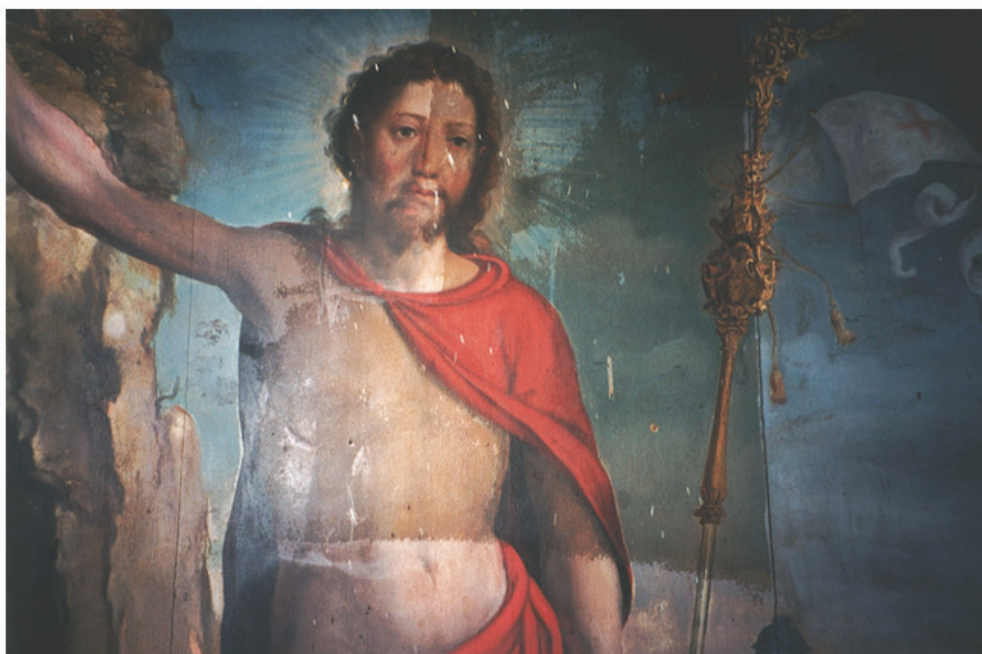


Fig.74



Fig.75

Pormenores do painel da *Ressurreição*, do desmembrado retábulo da matriz de Santa Cruz, durante o restauro:

Fig.74 Cristo, com a cruz e estandarte.

Fig.75 Panejamentos da figura de Cristo e paisagem fundeira.





Fig.76



Fig.77



Fig.78

Fig.76 Retábulo do altar-mor da igreja matriz da Ponta do Sol.

Fig.77 Figura com máscaras e panos (pormenor da talha do mesmo retábulo).

Fig.78 Friso com máscara, folhagens, panos e animais fitomórficos (pormenor da talha do mesmo retábulo).





Fig.79



Fig.80



Fig.81

Fig.79 *Genealogia da Virgem*, painel do retábulo do altar-mor da igreja matriz da Ponta do Sol, c. 1550-60.

Fig.80 *Encontro na Porta Dourada*, c. 1540, antiga colecção Abel de Lacerda, Museu do Caramulo.

Fig.81 *Genealogia da Virgem*, painel da igreja matriz de Arruda dos Vinhos, c. 1560.





Fig.82



Fig.83



Fig.84

Pormenores do *Genealogia da Virgem*, painel do retábulo do altar-mor da igreja matriz da Ponta do Sol:

Fig.82 Rosto de Santa Ana.

Fig.83 Pai Eterno Espírito Santo e Virgem com o Menino, pormenor do painel da Ponta do Sol.

Fig.84 Cabeça de S. Joaquim e paisagem de fundo.





Fig.85



Fig.86





Fig.87



Fig.88



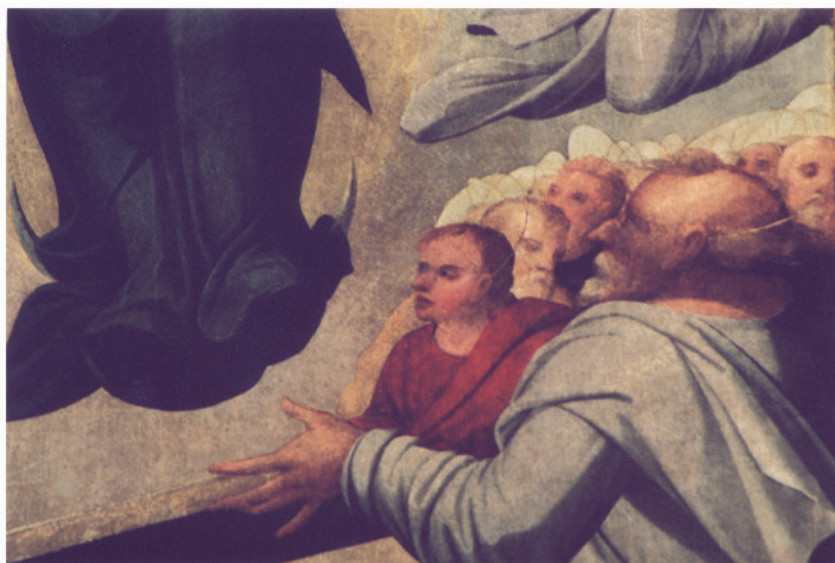


Fig.89



Fig.90

Fig.89 Pormenor *Assunção da Virgem*, da igreja matriz da Ponta do Sol, com as cabeças dos apóstolos.

Fig.90 Pormenor do mesmo painel com as cabeças dos apóstolos.





Fig.91

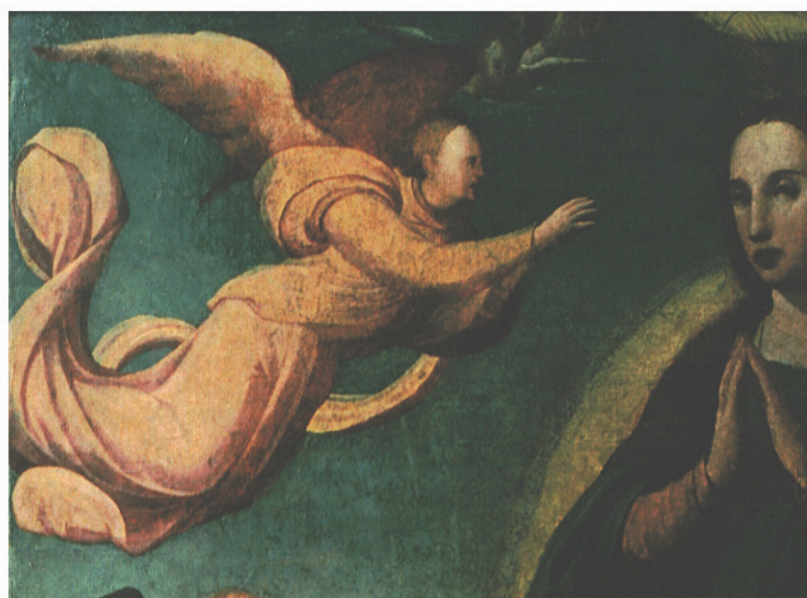


Fig.92

Fig.91 Pormenor *Assunção da Virgem*, da igreja matriz da Ponta do Sol, com anjo.

Fig.92 Anjo e cabeça da Virgem do mesmo painel.





Fig.93



Fig.94





Fig.95



Fig.96



Fig.97

Pormenores da *Natividade*, painel do retábulo do altar-mor da igreja matriz da Ponta do Sol:

Fig.95 Grupo de anjos sobre a cena principal.

Fig.96 Pastores trazendo oferta.

Fig.97 Pastores da cena de fundo.





Fig.98

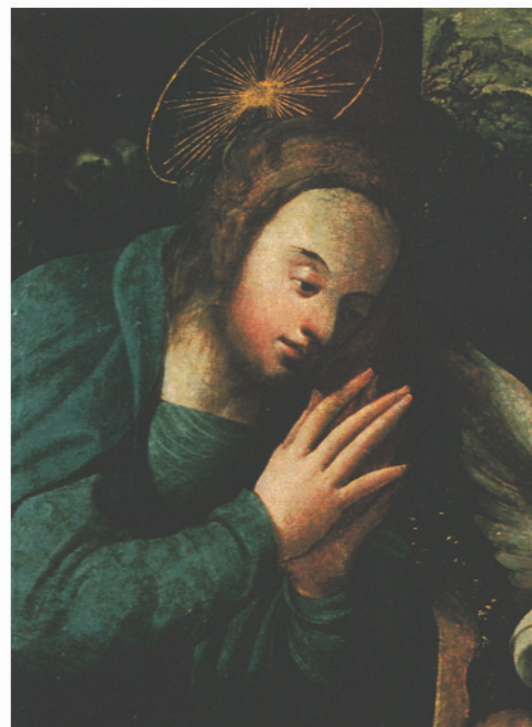


Fig.99



Fig.100





Fig. 101



Fig. 102





Fig.103



Fig.103



Fig.105

Pormenores da *Ascensão*, painel do retábulo do altar-mor da igreja matriz da Ponta do Sol:

Fig.103 Virgem, uma das santas mulheres e apóstolos.

Fig.104 Anjo segurando filacteria.

Fig.105 S. Pedro e outros apóstolos.





Fig. 106

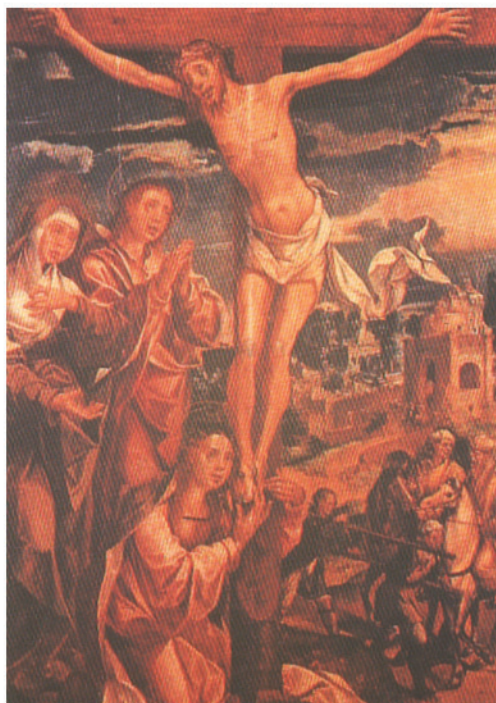


Fig. 107



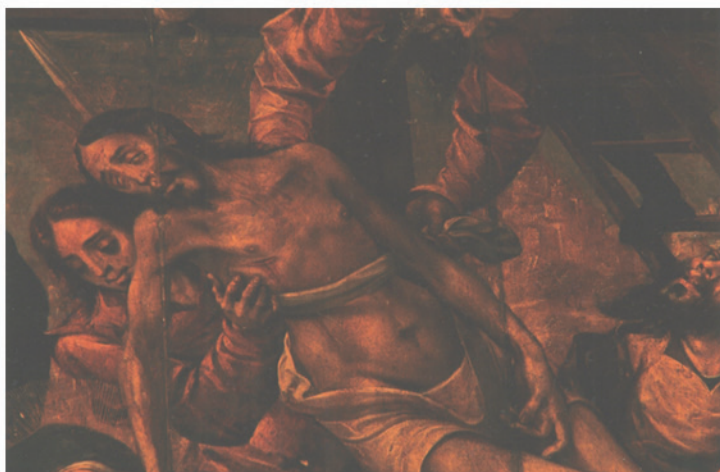


Fig. 108



Fig. 109



Fig. 110

Fig. 108 Cristo amparado por S. João, Nicodemos e José de Arimateia, pormenor da *Descida da Cruz* da igreja do Arco da Calheta, vendo-se a paisagem de fundo com edifícios ao romano.

Fig. 109 Gregório Lopes, *Deposição no túmulo*, painel do retábulo de Santos-o-Novo, c. 1540, MNAA.

Fig. 110 Pormenor das mãos de Cristo e de José de Arimateia do painel *Descida da Cruz* da igreja do Arco da Calheta.





Fig. 111



Fig. 112



Fig. 113

Fig. 111 Cristo, S. João e as Santas Mulheres, *Descida da Cruz* da igreja do Arco da Calheta.

Fig. 112 Nicodemos, José de Arimateia e Madalena, pormenor do mesmo painel.

Fig. 113 *Natividade*, 1550-60, Museu de Évora.





Fig. 114



Fig. 115

Fig. 114 *Ressurreição*, painel de um desmembrado retábulo da igreja do Arco da Calheta. Óleo sobre madeira, 120 x 85 aproximadamente, c. 1550-1560.

Fig. 115 Soldado do canto inferior direito, pormenor do mesmo painel.





Fig.116

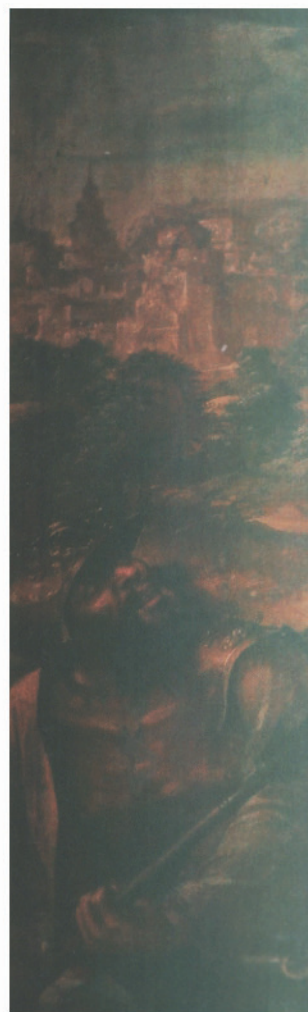


Fig.117



Fig.118



Fig.119



Fig.120

Pormenores da *Ressurreição*, da igreja do Arco da Calheta:

Fig. 116 Cristo junto ao túmulo e soldado com espada na mão.

Fig. 117 Soldado com lança e casario de fundo.

Fig. 118 Pormenor do pé de *S. João Evangelista em Patmos*, atribuído a Gregório Lopes, c. 1530, Igreja da Pena, Lisboa.

Fig. 119 Pormenor do pé de S. João em *Jesus no Horto*, painel do retábulo de Santos-o-Novo, atribuído a Gregório Lopes, c. 1540, MNAA.

Fig. 120 Pormenor do pé de Cristo em *Aparição de Cristo à Virgem*, atribuído a Gregório Lopes, c. 1540, Museu do Convento de Jesus de Setúbal.





Fig. 121



Fig. 122

Fig. 116 *Apresentação do Menino no Templo*, painel de um desmembrado retábulo da igreja do Arco da Calheta. Óleo sobre madeira, 120 x 140 aproximadamente, c. 1550-1560.

Fig. 117 Mestre de Abrantes, *Circuncisão*, c. 1540, MNAA.



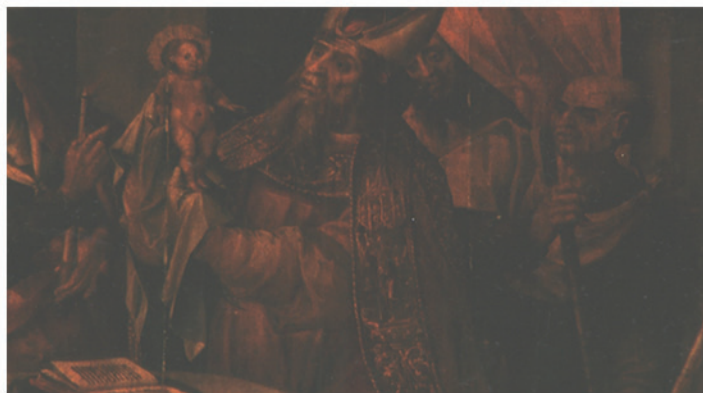


Fig. 123



Fig. 124



Fig. 125

Fig. 123 Pormenor da *Apresentação do Menino no Templo*, painel do retábulo da igreja do Arco da Calheta.

Fig. 124 *S. Bento e Santo Ambrósio* (?), atribuído a Gregório Lopes, Centro de Apoio Social de Runa, c.1530.

Fig. 125 Gregório Lopes, *Apresentação do Menino no Templo*, MNAA, c. 1527.





Fig.126



Fig.127





Fig.128



Fig.129



Fig.130



Fig.131



Fig.132

Fig. 128 *S. Vicente*, Mestres de Ferreirim, c. 1530-40, Museu D. João VI, Rio de Janeiro.

Pormenores do painel *S. Brás e os Doadores*, da igreja do Arco da Calheta:

Fig. 129 Doador e paisagem de fundo.

Fig. 130 Doadora e paisagem de fundo.

Fig. 131 Cartela com o nome da doadora M. VAZ.

Fig. 132 Garcia Fernandes, pormenor da mesa do painel *S. Cosme e S. Damião*, c.1530.





Fig. 133



Fig. 134





Fig. 135



Fig. 136

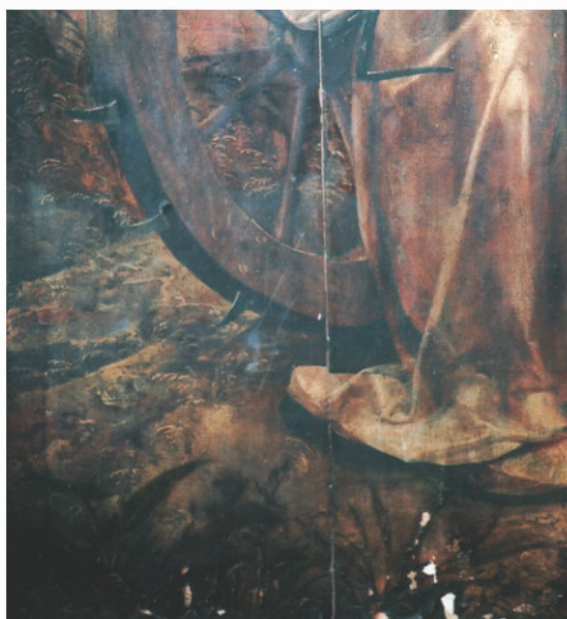


Fig. 137



Fig. 138

Fig. 135 *S. Luís*, atribuído a Gregório Lopes, c. 1530, Centro de Apoio Social de Runa.

Fig. 136 *Visitação*, Misericórdia de Abrantes, 1550-60.

Fig. 137 Parte da roda, painel de *Santa Catarina*, Arco da Calheta.

Fig. 138 Arquitecturas de fundo, painel de *Santa Catarina*, Arco da Calheta.





Fig. 139



Fig. 140



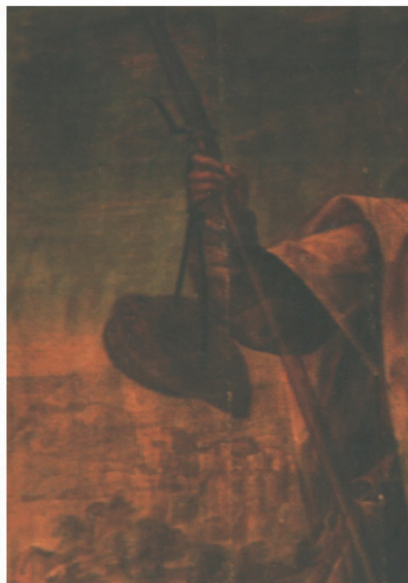


Fig.141



Fig.142



Fig.143

Fig. 141 Bordão e chapéu de S. Tiago, pormenor do painel do Arco da Calheta.

Fig. 142 *S. Roque*, sacristia da igreja de Santa Cruz de Coimbra.

Fig. 143 *S. Paulo*, Sé de Évora, atribuído a Gregório Lopes.





Fig. 144



Fig. 145





Fig.146



Fig.147



Fig.148

Pormenores da predela *Última ceia* da capela do Espírito Santo da igreja de Machico:

Fig.146 Cristo, S. Pedro e S. João.

Fig.147 Grupo de Apóstolos da parte direita da predela, com a figura de Judas truncada, restando apenas a mão e a bolsa.

Fig.148 Grupo de Apóstolos da parte esquerda da predela.





Fig. 149



Fig. 150



Fig. 151



Fig. 152

Fig. 149 Diogo de Contreiras, cabeça de Cristo, *Calvário* da matriz de S. Quintino, c. 1545-50.

Fig. 150 Marcantonio Raimondi, *Última ceia*, Gravura, c. 1515-1516.

Fig. 151 Diogo de Contreiras, *Apóstolos*, igreja matriz de Unhos, 1537-38.

Fig. 152 Diogo de Contreiras, *Apóstolos*, igreja matriz de Unhos, 1537-38.





Fig.153



Fig.154



Fig.155

Fig. 153 *Pentecostes*, capela do Espírito Santo da igreja matriz de Machico, 100x70 cm., óleo sobre madeira, c. 1550.

Fig. 154 *Pentecostes*, gravura de Bernardino Passari, 1578.

Fig. 155 *Pentecostes*, xilogravura de Dürer, da série *Salus Animae*, 1503.





Fig. 156



Fig. 157





Fig. 158



Fig. 159



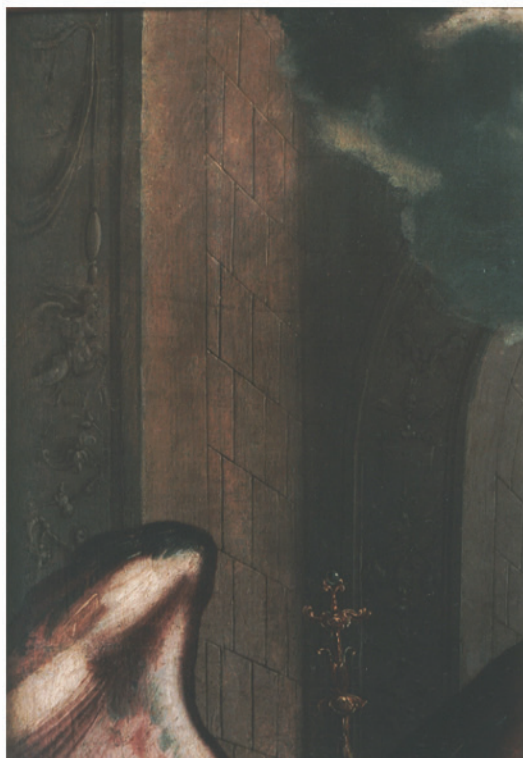


Fig. 160



Fig. 161



Fig. 162

Pormenores do painel da *Anunciação*, proveniente da igreja matriz do Campanário:

■ **Fig. 160** Arquitecturas de fundo decoradas com grotescos.

■ **Fig. 161** Jarra de flores.

■ **Fig. 162** Diogo de Contreiras, *S. Bento e S. Bernardo*, painel de retábulo proveniente do Mosteiro de Almoester, c. 1544-45.





Fig. 163



Fig. 164





Fig.165



Fig.166



Fig.167

Fig. 165 Cabeça de S. Pedro e cena de fundo com a decapitação de S. Paulo, pormenor do *Quo Vadis?*, proveniente da igreja matriz do Campanário.

Fig. 166 Diogo de Contreiras, *S. Leonardo*, igreja matriz de Atougua da Baleia, c.1555.

Fig. 167 Diogo de Contreiras, *S. Vicente*, col. particular, c. 1545-50.





Fig. 168



Fig. 169



Fig. 170

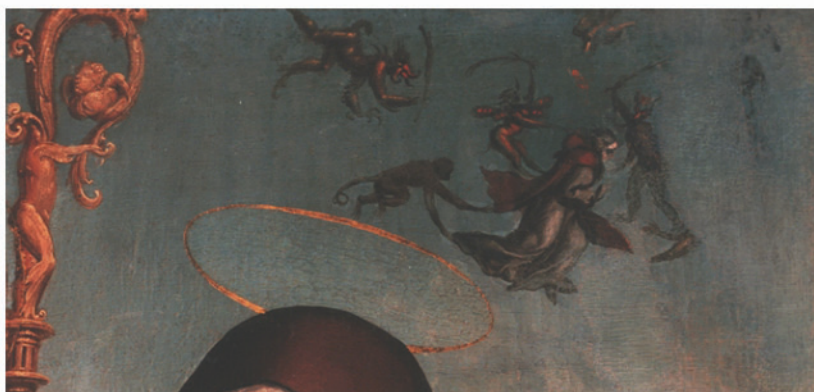


Fig. 171

Fig. 168 *Santo António, S. Bento e Santo Antão*, painel proveniente de um desmembrado retábulo da igreja matriz do Campanário, 87,5 x 74 cm., óleo sobre madeira, c. 1550.

Fig. 169 Santo António, pormenor do mesmo painel.

Fig. 170 S. Bento e Santo Antão, pormenor do mesmo painel.

Fig. 171 Demónios levando Santo Antão, pormenor do mesmo painel.



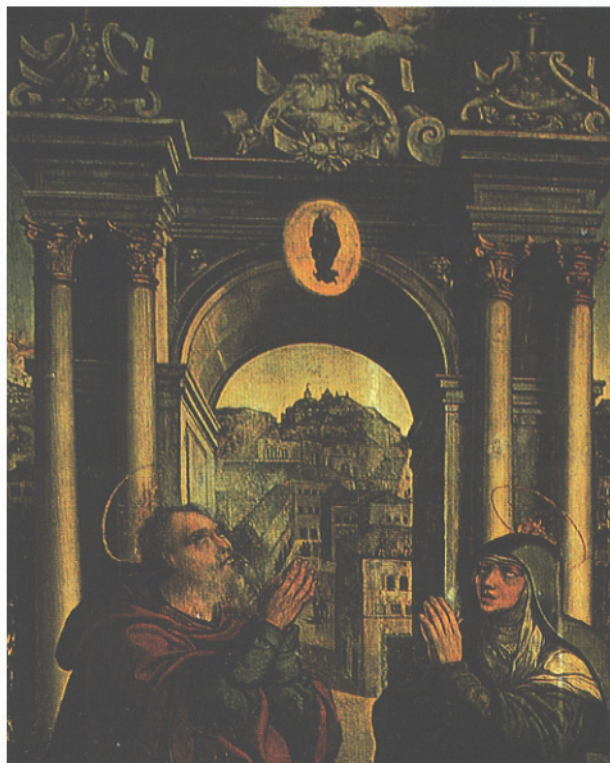


Fig.172



Fig.173



Fig.174

Fig.172 Diogo de Contreiras, Santa Ana e S. Joaquim, pormenor do *Tríptico da Conceição da Virgem*, Museu de Évora, proveniente do Mosteiro de S. Bento de Castris, 1556.

Fig.173 Diogo de Contreiras, *S. Paulo, S. Marçal, S. Vicente e o doador*, capela de Porto de Luz, Alenquer, c. 1555-1560.

Fig.174 Diogo de Contreiras, *Santa Luzia, Santa Eulália, Santa Bárbara e Santa Apolónia*, capela de Porto de Luz, Alenquer, c. 1555-1560.





Fig.175



Fig.176



Fig.177



Fig.178

Fig. 175 *Milagre de S. Brás*, painel proveniente de um desmembrado retábulo da igreja matriz do Campanário, 83,5 x 72,5 cm., óleo sobre madeira, c. 1550.

Pormenores do mesmo painel:

Fig. 176 *Cena da veduta* do mesmo painel: mulher oferecendo uma cabeça de porco a S. Brás.

Fig. 177 S. Brás retirando a espinha de peixe da garganta do rapaz.

Fig. 178 Grupo de acompanhantes.





Fig. 179



Fig. 180



Fig. 181

Fig. 179 Retábulo da capela da Madre de Deus, Caniço.

Fig. 180 *S. Tiago*, painel do retábulo da capela da Madre de Deus, Caniço, óleo sobre madeira, 116 x 65 cm, c. 1560.

Fig. 181 Pormenor do painel de S. Tiago da capela da Madre de Deus.

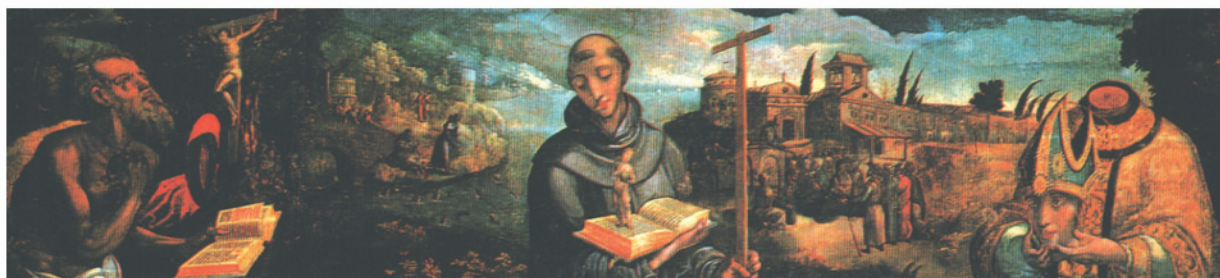


Fig.182



Fig.183



Fig.184

Fig. 182 *S. Jerónimo, Santo António e S. Dinis (?)*, proveniente de S. Bento de Cástris, Museu de Évora, c. 1545-1550.

Fig. 183 Pormenor do painel da *Condução do corpo de S. Tiago para o Paço da Rainha Loba*, pertencente ao retábulo da vida de S. Tiago, MNAA.

Fig. 184 Diogo de Contreiras, *Martírio das Onze Mil Virgens*, c. 1545-1550, proveniente do Mosteiro de S. Bento de Cástris, Évora.





Fig. 185

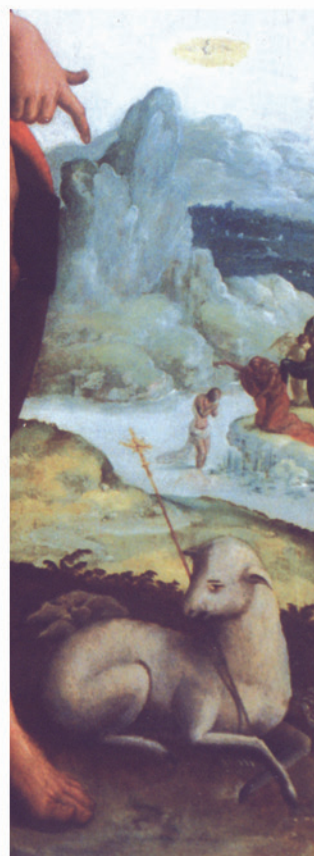


Fig. 186



Fig. 187

Fig. 185 *S. João Baptista*, painel do retábulo da capela da Madre de Deus, Caniço, óleo sobre madeira, 116 x 65 cm, c. 1560.

Fig. 186 Pormenor do painel de *S. João Baptista* da capela da Madre de Deus.

Fig. 187 Pieter Coeck van Alst, *Baptismo de Cristo*, Museu-Biblioteca de Anselmo Braamcamp.





Fig.188



Fig.189



Fig.190



Fig.191

Fig. 188 Diogo de Contreiras, *Pregação de S. João Baptista*, 1551, MNAA.

Fig. 189 Gregório Lopes (atrib.), *Pregação de S. João Baptista*, Série dos Arcos, c. 1535, MNAA.

Fig. 190 *Santa Catarina*, painel do retábulo da capela da Madre de Deus, Caniço, óleo sobre madeira, 116 x 65 cm, c. 1560.

Fig. 191 Pormenor do painel de *Santa Catarina* da capela da Madre de Deus.





Fig. 192



Fig. 193



Fig. 194

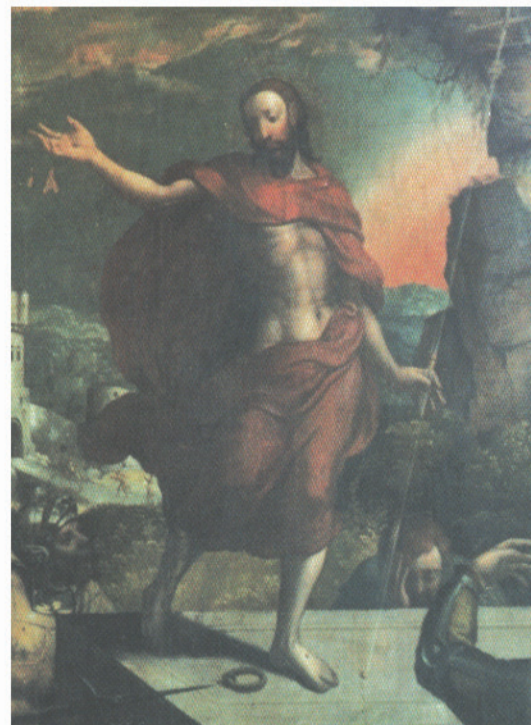


Fig. 195

Fig. 192 *Santo António*, painel do retábulo da capela da Madre de Deus, Caniço, óleo sobre madeira, 116 x 65 cm, c. 1560.

Fig. 193 Pormenor do painel de *Santo António* da capela da Madre de Deus.

Fig. 194 Garcia Fernandes, *Santo António pregando aos peixes*, c. 1536 MNAA, (antiga col. Burnay).

Fig. 195 Oficina de Diogo de Contreiras, pormenor da *Ressurreição* do desmembrado retábulo de Atougua da Baleia, c. 1545-1550.



Fig. 196



Fig. 197



Fig. 198

Fig. 196 Diogo de Contreiras, *Santo António*, igreja de S. Martinho de Sintra, c.1545-1550.

Fig. 197 Diogo de Contreiras, *S. Sebastião*, c. 1545-1550, (col. particular).

Fig. 198 Porta de Sacrário, retábulo da capela da Madre de Deus, Caniço, óleo sobre madeira (durante o restauro).





Fig.199



Fig.200



Fig.201

Fig. 199 *Apóstolos*, predela da sacristia igreja do Socorro, óleo sobre madeira, 32 x 252cm, 1567.

Pormenores da mesma predela:

Fig.200 *S. Paulo* e inscrição da data no punho da espada.

Fig.201 *S. Pedro*.





Fig.202

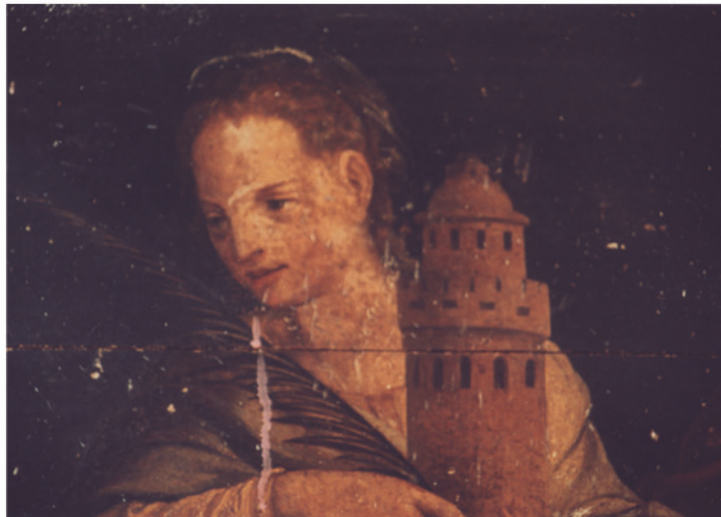


Fig.203



Fig.204



Fig.205

Fig.202 *S. João Baptista, Santa Catarina de Alexandria, Santa Bárbara e S. João Evangelista (?)*, óleo sobre madeira, 35 x102 cm. , meados do século XVI, predela do altar de N^a Sra da Estrela, Capela do Corpo Santo.

Fig.203 Santa Bárbara, pormenor da predela de *S. João Baptista, Santa Catarina de Alexandria, Santa Bárbara e S. João Evangelista (?)*.

Fig.204 Gregório Lopes (atrib.), *S. João Baptista e S. Jerónimo*, c. 1530, Centro de Apoio Social de Runa.

Fig.205 Gregório Lopes (atrib.), *Santa Catarina e Santa Bárbara*, predela, Col. Galeria Raczinski, Posen.

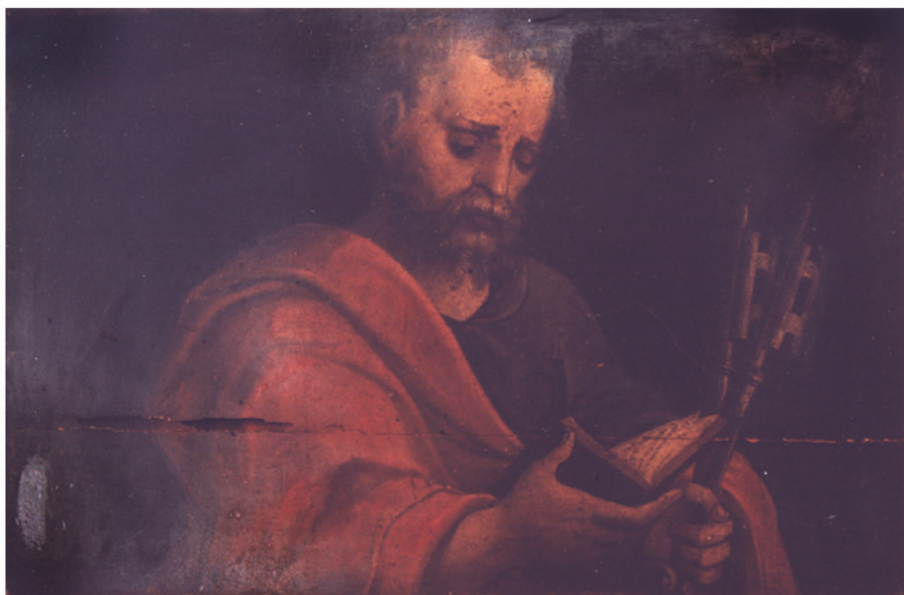


Fig.206



Fig.207



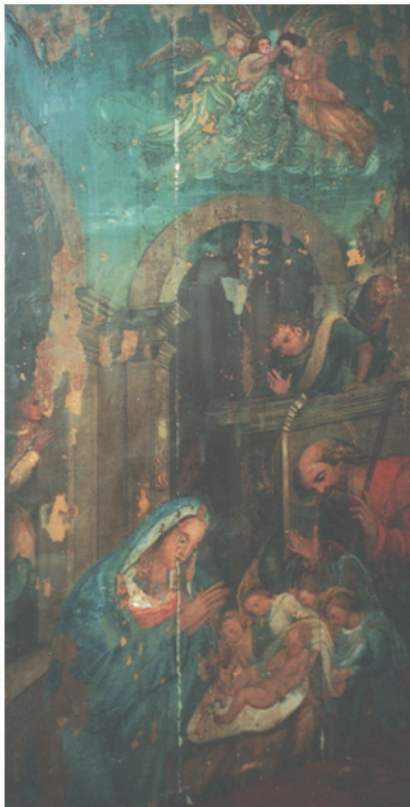


Fig.208



Fig.209



Fig.210

Fig.208 *Natividade*, reservas do MASF, proveniência desconhecida, óleo sobre madeira, 146 x 77 cm.

Pormenores da *Natividade*:

Fig.209 Anjos.

Fig.210 Cena central.





Fig.211



Fig.212





Fig.213



Fig.214

Pormenores da *Adoração dos Magos* da igreja de S. João Evangelista:

Fig.213 Taça e coroa de Melchior.

Fig.214 Virgem e o Menino.





Fig.215



Fig.216



Fig.217

- **Fig.215** Francisco Venegas (?), *S. Vicente*, óleo sobre madeira, 141 x 58 cm., Museu de Arte Sacra do Funchal, c. 1590.
- **Fig.216** Pormenor da nau na mão do santo.
- **Fig.217** Naveta de prata incisa e relevada, fim do séc. XVI, início do XVII, igreja matriz da Ribeira Brava.





Fig.218



Fig.219

Fig.218 S. Vicente, MASF, pormenor da paisagem de fundo, à direita.

Fig.219 *O Tíbre e o castelo de Sant' Angelo*, desenho de Matthijs Brill, s.d., Museu do Louvre, nº inv. 873.





Fig.220



Fig.221

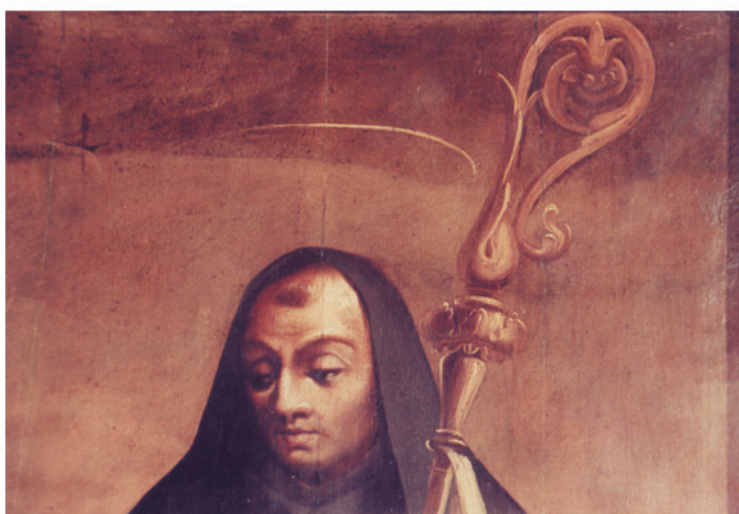


Fig.222

Fig.220 Francisco Venegas (?), *S. Bento*, óleo sobre madeira, 141 x 58 cm., Museu de Arte Sacra do Funchal, c. 1590.

Pormenores do mesmo painel:

Fig.221 Paisagem de fundo.

Fig.222 Cabeça do santo e parte superior do báculo.





Fig.223





Fig.224



Fig.225

Fig.224 Michael Coxcie, *Fuga para o Egipto*, painel do altar do Senhor Jesus da Sé do Funchal, óleo sobre madeira, 180 x 90 cm., 1581.

Fig.225 Pormenor do mesmo painel.





Fig.226



Fig.227

Fig.226 Michael Coxcie, *Adoração dos Magos*, painel do altar do Senhor Jesus da Sé do Funchal, óleo sobre madeira, 90 x 100 cm., 1581.

Fig.227 Michael Coxcie, *A vida da Virgem* (tríptico aberto), c. 1550, Museu do Prado.





Fig.228



Fig.229





Fig.230



Fig.231



Fig.232

Fig.230 *S. Jerónimo*, painel do altar de Santo António, da Sé do Funchal, óleo sobre madeira, c. 90 x 90 cm, fins do séc. XVI.

Fig.231 Pormenor do relógio na iluminura de Attavante degli Attavanti, *Nicolau de Lira no seu gabinete*, Bíblia de Belém, c. 1495-97.

Fig.232 Pormenor do painel S. Jerónimo.





Fig.233

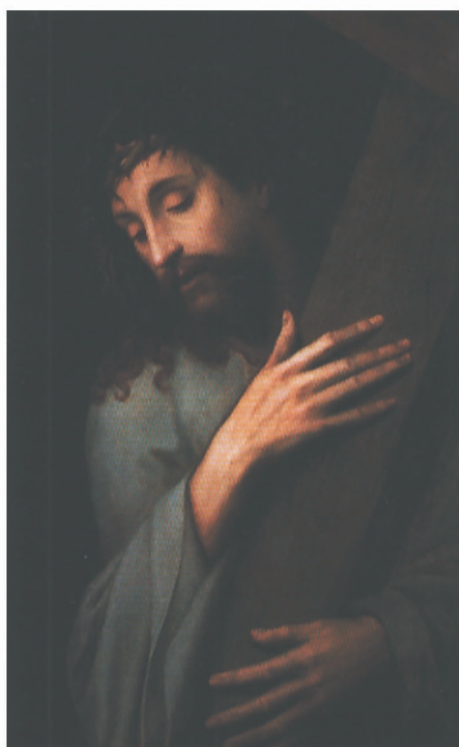


Fig.234





Fig.235

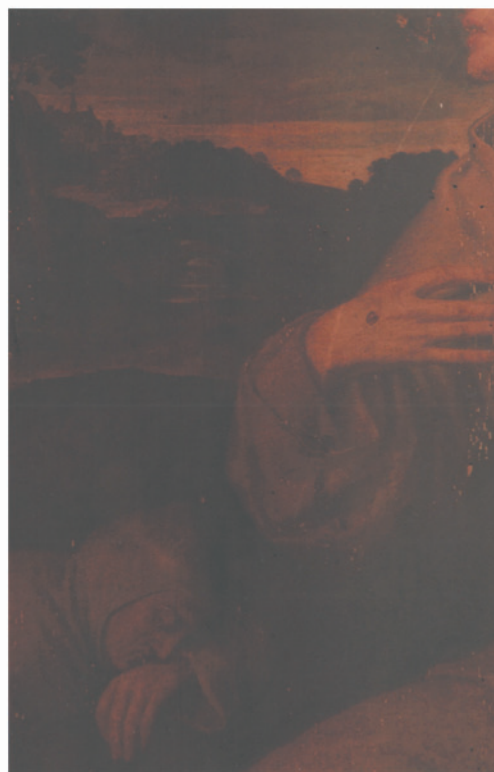


Fig.236



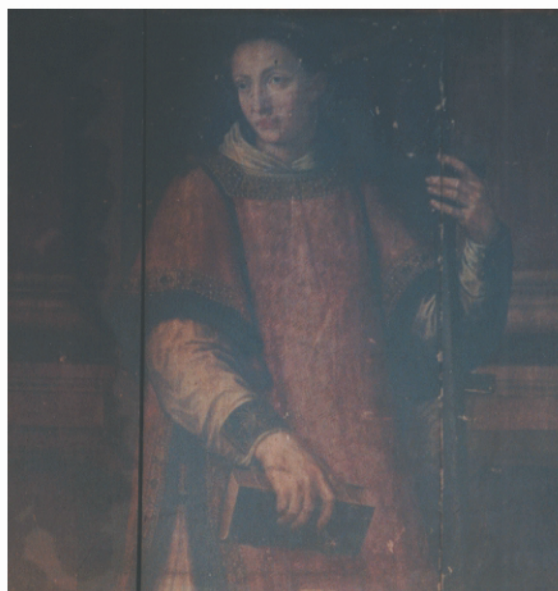


Fig.237

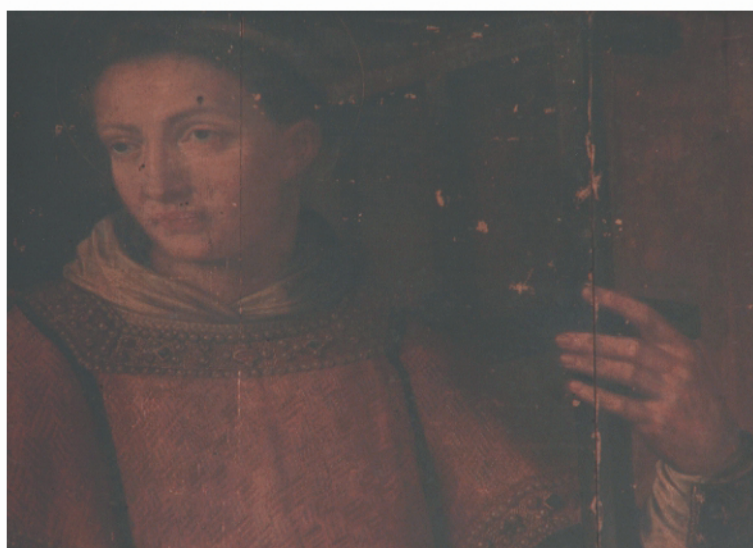


Fig.238





Fig.239



Fig.240



Fig.241

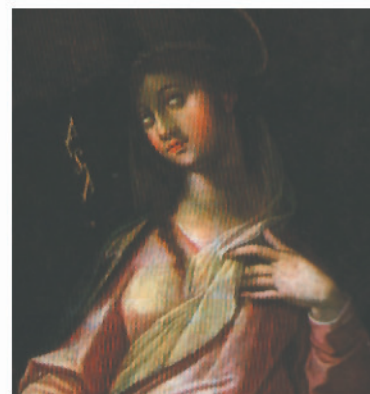


Fig.242

Fig.239 Fernão Gomes, *Ascensão*, MASF, óleo sobre tela, c. 1580-1590.

Fig.240 Fernão Gomes, *Ascensão*, MNAA nº inv. 2523., desenho, 1599.

Fig.241 Fernão Gomes, pormenor da *Virgem da Ascensão* do MASF.

Fig.242 Fernão Gomes, pormenor da *Virgem da Encarnação*, óleo sobre madeira, Mosteiro de Santa Maria de Belém, c. 1594.



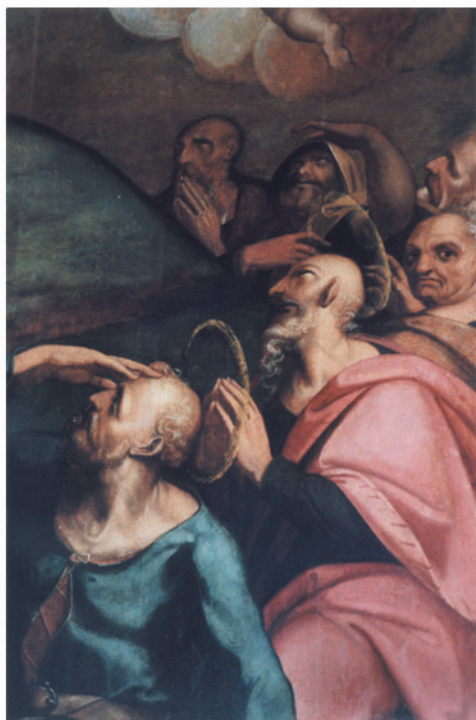


Fig.243



Fig.244



Fig.245

Pormenores *Ascensão* de Fernão Gomes, do MASF:

- Fig.243** Apóstolos
- Fig.244** Apóstolos e anjos.
- Fig.245** Fernão Gomes, pormenor dos anjos da *Encarnação*, óleo sobre madeira, Mosteiro de Santa Maria de Belém





Fig.246



Fig.247



Fig.248



Fig.249

- **Fig.246** Fernão Gomes, *Nossa Senhora dos Remédios com doadores*, Quinta Grande, óleo sobre madeira, 134 cm. x 142 cm.
- **Fig.247** Pormenor do doador com S. Domingos e outros santos (?).
- **Fig.248** Pormenor da doadora e santas protectoras (?).
- **Fig.249** Antonie Blocklandt, *S. João Evangelista*, desenho, 1574, Centraalmuseum, Utreque.





Fig.250



Fig.251





Fig.252



Fig.253



Fig.254





Fig.255



Fig.256



Fig.257

- Fig.255** *Procissão de Nossa Senhora das Neves, sabasto e fecho do pluvial do Papa.*
- Fig.256** *Pormenor das pedrarias do pluvial do Papa no painel Procissão de S. Gregório.*
- Fig.257** *Virgem com o Menino, pormenor do painel da capela das Neves.*





Fig.258



Fig.259





Fig.260



Fig.261





Fig.262



Fig.263





Fig.264



Fig.265



Fig.266

Fig.264 Fernão Gomes (atrib.), *Pentecostes*, c. 1999, MNAA.

Fig.265 Fernão Gomes (atrib.), *Assunção da Virgem*, coleção do pintor Eduardo Nery.

Fig.266 Doadora e paisagem de fundo, pormenor da *Assunção e coroação da Virgem*, Convento de Santa Clara do Funchal.





Fig.267

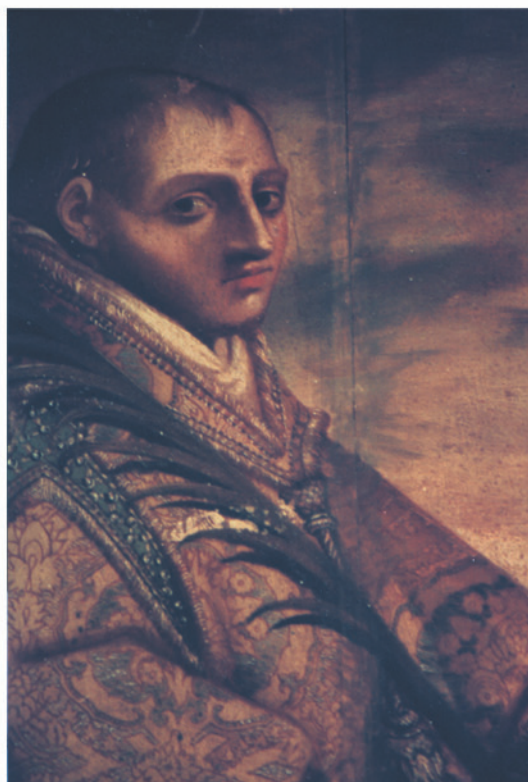


Fig.268





Fig.269



Fig.270



Fig.271

Fig.269 Pormenor da cena de fundo de *S. Lourenço*, óleo sobre madeira, 129 x89 cm., altar lateral da capela do Corpo Santo, com o episódio do martírio do santo.

Fig.270 Cornelis Cort, *O Martírio de S. Lourenço*, gravura de 1571, derivada da composição de Ticiano de 1564-67.

Fig.271 Pellegrino Tibaldi, *O Martírio de S. Lourenço*, painel do altar-mor da basílica do Escorial, 1591.





Fig.272



Fig.273





Fig.274

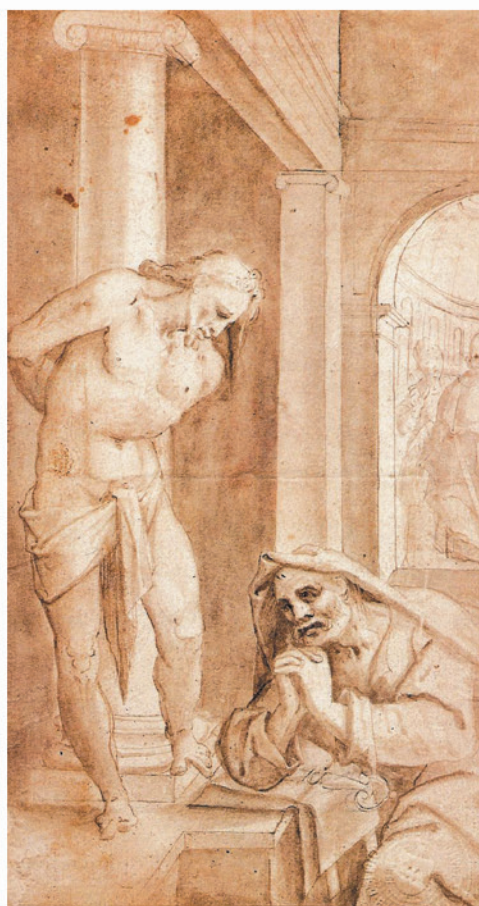


Fig.275

Fig.274 Fernão Gomes, *Jesus no horto*, desenho a traço e aguada de sépia, 1590-1600, MNAA.

Fig.275 Fernão Gomes, *Arrependimento de S. Pedro*, desenho, c. 1600, Arquivo Público e Distrital de Évora.





Fig.276



Fig.277



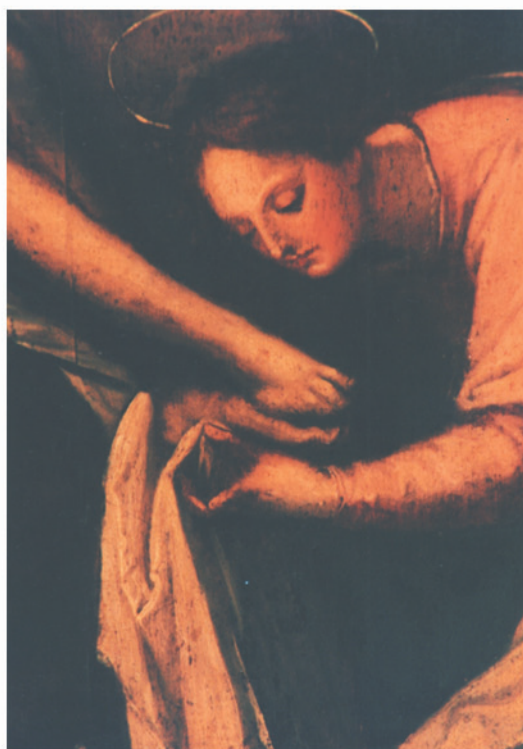


Fig.278



Fig.279





Fig.280



Fig.281





Fig.282



Fig.283





Fig.284



Fig.285





Fig.286



Fig.287



Fig.288

Fig.286 *Calvário*, retábulo do coro baixo do Convento de Santa Clara do Funchal, antes do restauro.

Pormenores da talha do mesmo retábulo, após o restauro:

Fig.287 Base da coluna.

Fig.288 Anjo do frontão.



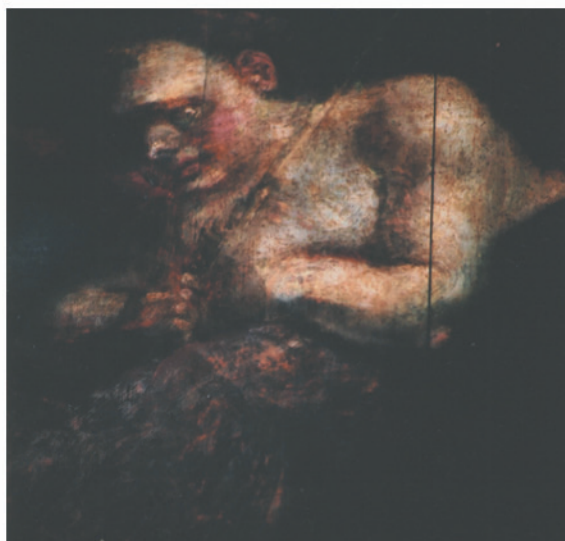


Fig.289

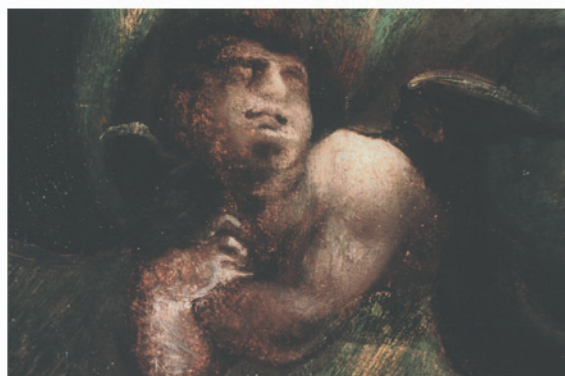


Fig.290

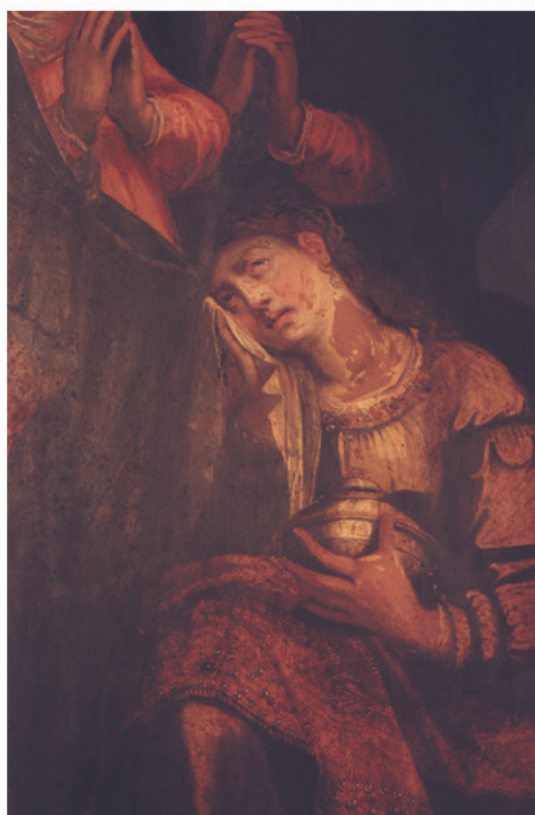


Fig.291

Fig.289 Anjo, pormenor do *Calvário* do coro baixo do Convento de Santa Clara do Funchal, após o restauro.

Fig.290 Fernão Gomes (atrib.), Cabeça de anjo, pormenor de *Assunção* (coleção do pintor Eduardo Nery).

Fig.291 Madalena, pormenor do *Calvário* do Convento de Santa Clara, antes do restauro.





Fig.292



Fig.293

Pormenores do *Calvário* do coro baixo do Convento de Santa Clara do Funchal, após o restauro:

— **Fig.292** Santas mulheres.

— **Fig.293** S. João.





Fig.294





Fig.295



Fig.296





Fig.297



Fig.298





Fig.299



Fig.300





Fig.301



Fig.302

Fig.301 Retábulo do altar da capela de Santana, Álamos, Funchal (início do séc. XVII).

Fig.302 *Sagrada Família*, óleo sobre madeira, 126 x 137 cm., painel principal do altar da capela de Santana.





Fig.303



Fig.304





Fig.305



Fig.306

Pormenores do painel *Sagrada Família* da capela de Santana:

Fig.305 S. José e S. Joaquim.

Fig.306 Anjos músicos.





Fig.307



Fig.308



Fig.309

Fig.307 *Anunciação da Santa Ana*, óleo sobre madeira, 63 x 112 cm., painel superior do mesmo retábulo.

Fig.308 Simão Rodrigues e Domingos Vieira Serrão, pormenor do anjo da *Anunciação*, MPMC (nº inv. 2578), proveniente da sacristia da Sé Velha de Coimbra.

Fig.309 Simão Rodrigues e Domingos Vieira Serrão, pormenor do anjo de *Cristo no jardim das Oliveiras*, início do séc. XVII, MPMC (nº inv. 4163), proveniente da Sé Velha de Coimbra.





Fig.310



Fig.311

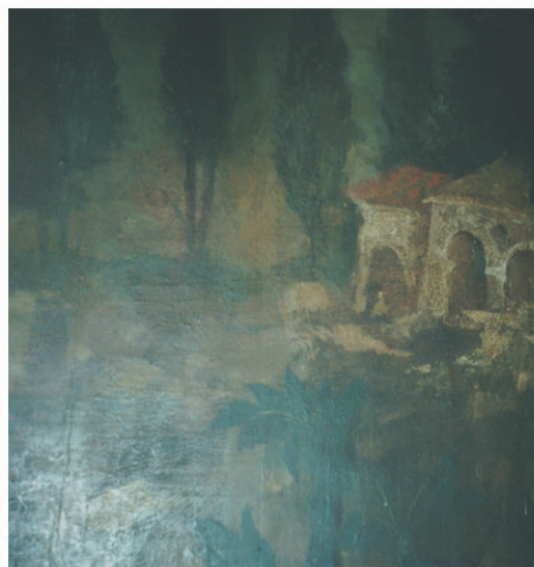


Fig.312

Fig.310 *Santo Antão*, óleo sobre madeira, 209 x154 cm., sacristia da igreja matriz do Caniço, c. 1590.

Pormenores do mesmo painel:

Fig.311 Sineta.

Fig.312 Edifício da paisagem de fundo.





Fig.313



Fig.314





Fig.315



Fig.316

Fig.315 *N^a Sr^a da Estrela, S. Cosme e S. Damião*, óleo sobre madeira, 130 x 97,5 cm., início do séc. XVII, altar lateral da capela do Corpo Santo.

Fig.316 *N^a Sr^a da Candelária*, óleo sobre madeira, óleo sobre madeira, c. 225 x 137 cm., início do século XVII, sacristia da igreja de S. Pedro, Funchal.





Fig.317



Fig.318



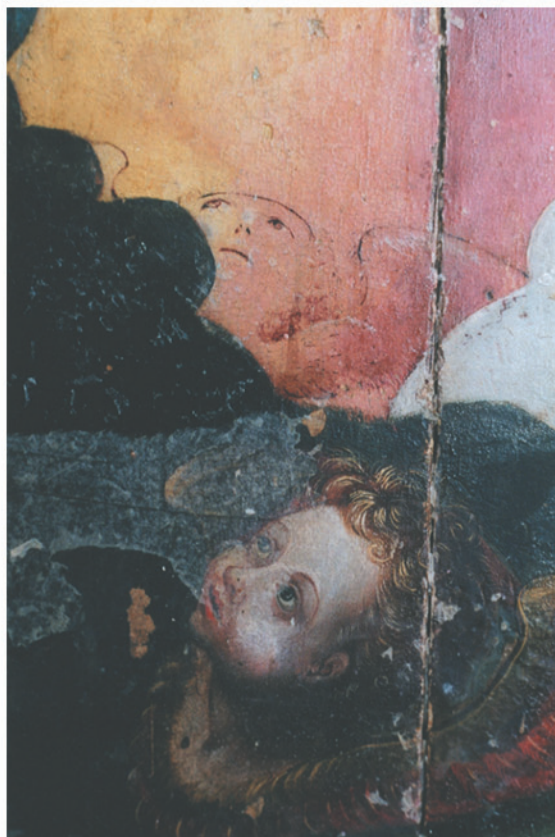


Fig.319



Fig.320

Fig.319 Pormenor do painel *Virgem do leite*, proveniente da capela da Candelária.

Fig.320 Pormenor do mesmo painel.





Fig.321

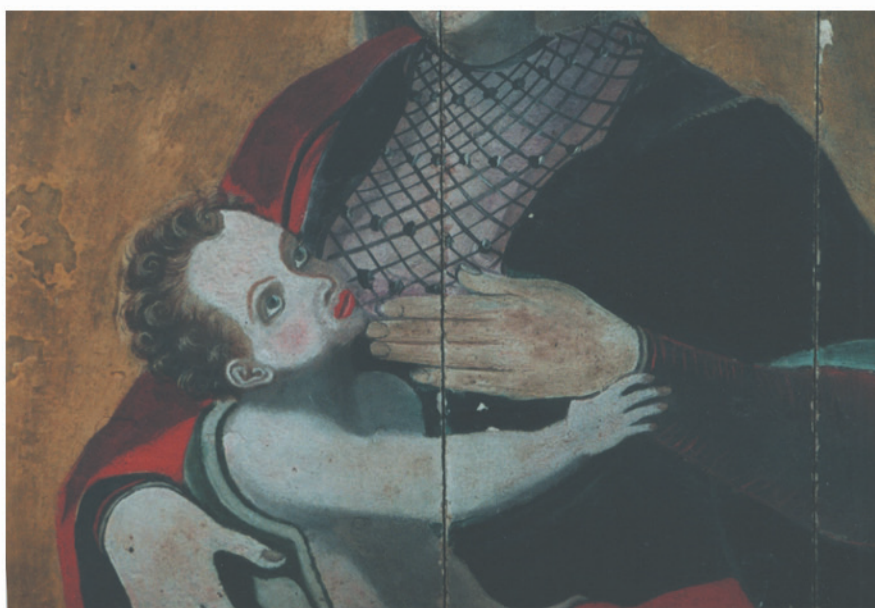


Fig.322

Fig.321 Virgem do leite, óleo sobre madeira, 92x106, início do séc. XVII, proveniente da capela da Candelária, Tabua, antes do restauro.

Fig.322 Virgem e o Menino, pormenor do mesmo painel.





Fig.323



Fig.324





Fig.325



Fig.326

Fig.325 Retábulo do altar-mor da capela do Corpo Santo, Funchal.

Fig.326 *Imaculada Conceição*, óleo sobre madeira, 85 x 56 cm., finais do séc. XVI ou início do séc. XVII, painel do retábulo da capela do Corpo Santo.





Fig.327



Fig.328





Fig.329



Fig.330

Fig.329 S. Lourenço, óleo sobre madeira, 85 x 56 cm., finais do séc. XVI ou início do séc. XVII, painel do retábulo da capela do Corpo Santo.

Fig.330 Pormenor da cena de fundo do episódio bíblico da fig. 331.





Fig.331



Fig.332





Fig.333

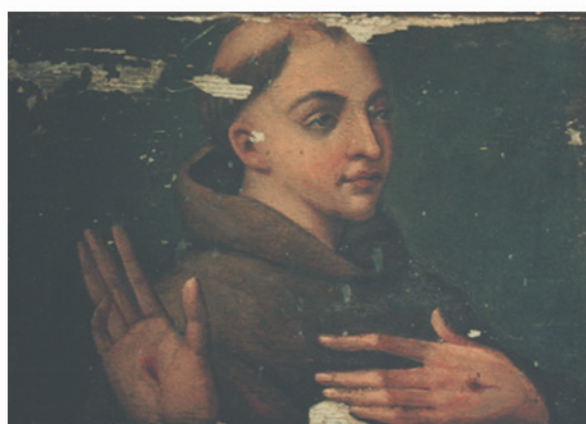


Fig.334

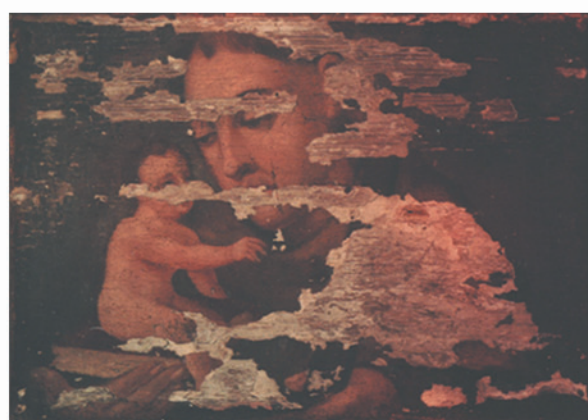


Fig.335

Fig.333 *Pentecostes*, óleo sobre madeira, 130 x 90 cm., finais do séc. XVI ou início do séc. XVII, painel do retábulo da capela da Consolação, Caniço.

Fig.334 *S. Francisco*, óleo sobre madeira, 19 x 33 cm., início séc. XVII, do predela do altar da capela da Consolação.

Fig.335 *Santo António*, óleo sobre madeira, 19 x 33 cm., início séc. XVII, predela do altar da capela da Consolação.



Fig.336



Fig.337



Fig.338

Fig.336 *Ecce Homo*, óleo sobre madeira, MASF, proveniente do Convento das Mercês do Funchal.

Fig.337 *Cristo*, óleo sobre madeira, MASF, proveniente do Convento de Santa Clara do Funchal.

Fig.338 *Virgem*, óleo sobre madeira, MASF, proveniente do Convento de Santa Clara do Funchal.





Fig.339



Fig.340



Fig.341



Fig.342

Fig.339 *Santo António*, óleo sobre madeira, 89 x 31 cm., painel de um desmembrado retábulo do Convento de Santa Clara do Funchal.

Fig.340 *S. Miguel Arcanjo*, óleo sobre madeira, painel do mesmo retábulo.

Fig.341 Pormenor de Santo António a pregar aos peixes.

Fig.342 Pormenor da cena de fundo do painel de *S. Miguel Arcanjo*.





Fig.343



Fig.344

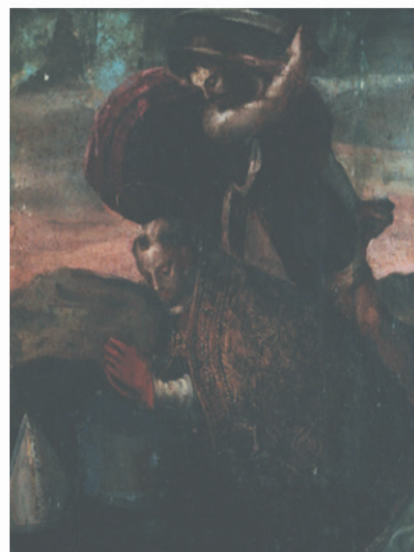


Fig.345

Fig.343 Altar de N^a Sr^a da Assunção, coro de cima, Convento de Santa Clara do Funchal.

Fig.344 *Pai Eterno*, óleo sobre madeira, remate do altar-mor da capela de S. Paulo, Funchal.

Fig.345 *Decapitação de S. Brás* (?), óleo sobre madeira, predela do altar do Coração de Jesus da matriz de Porto Santo.





Fig.346



Fig.347



Fig.347 a

Fig.346 Retábulo da capela de N^a Sr^a da Alegria, S. Roque.

Fig.347 *Virgem com o Menino e anjos músicos*, óleo sobre madeira, início do séc. XVII.

Fig.347 a) Vasco Pereira Lusitano, *Virgem com o Menino e anjos músicos*, 1640, Museu Carlos Machado, Ponta Delgada.





Fig.348



Fig.349



Fig.350

Pormenores do painel *Virgem com o Menino e anjos músicos* da capela de N^a Sr^a da Alegria:

Fig.348 Anjos músicos.

Fig.349 Anjos músicos.

Fig.350 Paisagem de fundo.





Fig.351



Fig.352





Fig.353



Fig.354



Fig.355



Fig.356

TÁBUAS CRONOLÓGICAS

Referências a retábulos entre 1525 e 1650
Ordem Cronológica

Data	Local	Doador	Quantia	Finalidade	Fonte
1525	Madalena	Isabel Lopes c.c. João Rodrigues de Freitas	60 cruzados	Pôr um retábulo na altar-mor (Sta Maria Madalena atrib. Jan Provost- MASF)	ARM, JRC, Cx 20, nº1 (transc. Dra Clara Pereira da Costa) Zagallo, <i>A pintura dos séc. XV e XVI...</i> , p. 62
1527	Ribeira Brava Igreja de S. Bento	Isabel Fernandes		Existência de um retábulo grande	ARM, Famílias e Pessoais, Família Torrebela, Cx. 4- 4a, fl. 14 (transc. Drª Maria Favila Vieira C. Paredes) (Inédito)
1533	Machico Capela da Misericórdia	Igreja de Machico		Retábulo da Visitação	<i>Arquivo Histórico da Madeira</i> , vol. XIV, p.87
1536	Canço Capela da Madre de Deus	Isabel e Leonor Álvares	Deixam em testamento a fazenda, escravos e animais	3 retábulos	<i>Islenha</i> nº 2, p.114
154...	MASF (reservas)			<i>Natividade</i>	Quadro cronografado
1543	Sé Confraria de Nª Srª do Amparo (hoje no MASF)			<i>Nª Srª do Amparo</i>	Quadro cronografado
1546	Canço Capela da Madre de Deus	Leonor Álvares		Mandar vir o retábulo	<i>Islenha</i> nº 2, p.114
1546	Convento de S. Francisco Capela de Nª Srª da Piedade, no capítulo	Pagamento pelos filhos de João Ferreira de Carvalho	37 000 rs 3 000 rs de frete e seguro	Dívida do retábulo vindo de Flandres já colocado	JRC, fls 359 vº- 365 (B) Testamento de João Lourenço Leitão (transc. Dr. Luís de Sousa Melo) (inédito)
1561	Madalena	João Rodrigues da Madalena		Mandar pintar panos com os passos da Paixão	ARM, JRC, CX.20, nº3 (transc. Drª Clara Pereira da Costa) (inédito)
1567	Santa Maria Maior Igreja do Socorro			<i>Apóstolos (predela)</i>	Quadro cronografado
1574 (depois de)	Santana	Mandado do Sr Bispo	1 060 rs	Sinos e concerto do retábulo	ANTT, Cabido da Sé do Funchal, <i>Livro da Fábrica da Sé do Funchal</i> , Lº 6, fl.107 (ARM, MF nº 11)

1577	Calheta Misericórdia	Simão Rodrigues Fogaça		Oferece um retábulo	ARM,Mis. da Calheta, Documentos avulsos, frag.1 Cx 5, nº 532 (transc. Dr. Luís de Sousa Melo) (inédito)
1577	Arco da Calheta Igreja de S. Brás	Mandado do Sr Bispo	13 270 rs	Coisas necessárias para o retábulo	CARITA, <i>Hist. da Madeira</i> , 2º vol, p. 332 ANTT, Cabido da Sé do Funchal, <i>Livro da Fábrica da Sé do Funchal</i> , Lº 6, fl.100 (ARM,MF nº 11)
1578	Santana	Mandado do Sr Bispo	6 000 rs ao pintor Jerónimo de Fontiveros	Conserto e pintura do retábulo	ANTT, Cabido da Sé do Funchal, <i>Livro da Fábrica da Sé do Funchal</i> , Lº 6, fl.124 vº (ARM,MF nº 11)
1580	Ponta do Pargo Igreja de S. Pedro	Fregueses	6 000 rs	Ajuda do retábulo	ANTT, Cabido da Sé do Funchal, <i>Livro da Fábrica da Sé do Funchal</i> , Lº 6, fl.14 (ARM,MF nº 11)
1581	Água de Pena Igreja de Santa Beatriz	Filipe I		Ordem para o Almoxarife de Sta Cruz pagar a despesa	ARM, <i>Indice Geral da Provedoria da Real Fazenda</i> fl.142 v.
1581	Ponta do Pargo Igreja de S. Pedro	Mandado do Sr Bispo	54 949 rs (40 000 rs ao pintor para este e para o ret. do Estr. de Câmara de Lobos)	Retábulo	ANTT, Cabido da Sé do Funchal, <i>Livro da Fábrica da Sé do Funchal</i> , Lº 6, fl.135 vº (ARM,MF nº 11)
1581	Estreito de Câmara de Lobos Igreja de Nª Srª da Graça	Mandado do Sr Bispo	54 949 rs (40 000 rs ao pintor para este e para o ret. da Ponta do Pargo)	Retábulo	ANTT, Cabido da Sé do Funchal, <i>Livro da Fábrica da Sé do Funchal</i> , Lº 6, fl.135 vº (ARM,MF nº 11)
1581	Ponta do Pargo Igreja de S. Pedro	Fregueses	4 000 rs	Ajuda do retábulo	ANTT, Cabido da Sé do Funchal, <i>Livro da Fábrica da Sé do Funchal</i> , Lº 6, fl.135 (ARM,MF nº 11)

1581	Sé Altar do Sr. Jesus			Fuga para o Egipto - painel do retábulo	Quadro cronografado
1582	S. Martinho	Afonso Enes, hortelão, c. c. Maria Fernandes	Rendimento de uma casa sobradada na Rua Nova	Retábulo de S. Martinho	ARM, JRC, Cx.26, nº 2 (transc.Drª Clara Pereira da Costa) (inérito)
1582	Ribeira Brava Capela do Sr. Jesus	P. Jorge Afonso, instituidor e Confraria	30 000 rs	Mandar fazer o retábulo	Pita FERREIRA, <i>Das Artes e da História da Madeira</i> nº 6, 1951, p.17-22
1582	Ponta de Sol Capela dos Anjos	António Rodrigues Canha, clérigo	Foros da sua terça e 1000 rs	Fazer o retábulo	ARM, Mis. do Funchal, Lº 711, fl.119-120 (transc. Dr. Luís de Sousa Melo)
1583	Sé Confraria de Nª Srª do Rosário	Mandado do Sr Bispo	16 000 rs	Ajuda do retábulo	ANTT, Cabido da Sé do Funchal, <i>Livro da Fábrica da Sé do Funchal,</i> Lº 6, fl.147 (ARM,MF nº 11)
1583	Sé Capela-mor		160 rs	10 argolas de ferro para o retábulo	ANTT, Cabido da Sé do Funchal, <i>Recebimento e despesa de 1580- 1596</i> fl. 107 (ARM,MF nº 11)
1583	S. Martinho	Confraria de S. Martinho	4 390 rs que se devia aos mordomos tirados das escolas dos fregueses	Acabar de pagar a imagem e retábulo de Nª Srª do Rosário	ARM, CON, <i>Confraria de S. Martinho, Lº 56,</i> fl.13 vº (inérito)
1584	Ponta de Sol Capela dos Anjos			Tem retábulo pequeno, fresco e bem ornado	FRUTUOSO, <i>Livro Segundo das Saudades da Terra, p. 125</i>
1584	S. Martinho	Confraria de S. Martinho	160 rs	Dois ferros para o retrábulo do altar-mor	ARM, CON, <i>Confraria de S. Martinho, Lº 56,</i> fl.101 (inérito)

1585	S. Martinho	Confraria do Senhor Jesus e Almas	2 300 rs	Retábulo já usado para o altar o Nome de Deus	ARM, CON, <i>Confraria do Senhor Jesus e Almas</i> , S. Martinho L° 63, fl.73 (inédito)
1588	Machico Capela da Misericórdia			Retábulo da <i>Visitação</i>	<i>Arquivo Histórico da Madeira</i> , vol.XIV, p.87
1588	Água de Pena Igreja de Santa Beatriz	Filipe I			ARM, <i>Índice Geral da Provedoria da Real Fazenda</i> fl.142 v.
1588	Ribeira Brava Capela do Sr. Jesus	Confraria do Sr. Jesus	35 000 rs ao marceneiro, 34 000 a Fernão Gomes de pintar e dourar	Retábulo feito em Lisboa	Pita FERREIRA, <i>Das Artes e da História da Madeira</i> nº 6, 1951, p.17-22
1589	Canhas Igreja de Nª Srª da Piedade	Mandado do Sr Bispo	2 000 rs a Mateus Fernandes pelas traças (inclui o de Água de Pena)	Retábulo	ANTT, Cabido da Sé do Funchal, <i>Livro da Fábrica da Sé do Funchal</i> , L° 6, fl.187 (ARM,MF nº11)
1589	Água de Pena Igreja de Santa Beatriz	Mandado do Sr Bispo	2 000 rs a Mateus Fernandes pelas traças (inclui o dos Canhas)	Retábulo	ANTT, Cabido da Sé do Funchal, <i>Livro da Fábrica da Sé do Funchal</i> , L° 6, fl.187 (ARM,MF nº 11)
1589	Água de Pena Igreja de Santa Beatriz	Fábrica da Sé	30 rs	Apostilha no alvará para o retábulo	ANTT, Cabido da Sé do Funchal, <i>Livro da Fábrica da Sé do Funchal</i> , L° 6, fl.190 (ARM,MF nº 11)
1589	Canço Igreja de Santo Antão	Fábrica da Sé	1800 rs	6 alvarás do rei para o retábulo e outras peças	ANTT, Cabido da Sé do Funchal, <i>Livro da Fábrica da Sé do Funchal</i> , L° 6, fl.190 (ARM,MF nº 11)
1589	Porto Moniz Igreja de Nª Srª da Conceição	Fábrica da Sé	1800 rs	6 alvarás do rei para o retábulo e outras peças	ANTT, Cabido da Sé do Funchal, <i>Livro da Fábrica da Sé do Funchal</i> , L° 6, fl.190 (ARM,MF nº 11)

1590 (depois de)	Ponta Delgada	Confraria de N ^a Sr ^a da Assunção		Principiar a fazer um retábulo	AHDF, <i>Eleição de Mordomos, Receita e Despesa 1590-1706</i> , fl. 11v ^o (ARM, MF n ^o 711) (inédito)
1590	Sé Confraria de S. Jorge	Mandado do Sr. Bispo	10 000 rs	Ajuda do pagamento do retábulo que se está fazendo em Lisboa	ANTT, Cabido da Sé do Funchal, <i>Livro da Fábrica da Sé do Funchal</i> , L ^o 6, fl.192 v ^o (ARM,MF n ^o 11)
1590	S. Pedro	Fábrica da Sé	200 rs	Provisão que veio de Lisboa para se fazer o retábulo	ANTT, Cabido da Sé do Funchal, <i>Livro da Fábrica da Sé do Funchal</i> , L ^o 6, fl.193 (ARM,MF n ^o 11)
1590	Câmara de Lobos	Fábrica da Sé	200 rs	Provisão que veio de Lisboa para se fazer o retábulo	ANTT, Cabido da Sé do Funchal, <i>Livro da Fábrica da Sé do Funchal</i> , L ^o 6, fl.193 (ARM,MF N ^o 11)
1591	Ponta do Sol Igreja de N ^a Sr ^a da Luz	Fábrica da Sé		Pedestais do retábulo do altar-mor	ANTT, Cabido da Sé do Funchal, <i>Livro da Fábrica da Sé do Funchal</i> , L ^o 6, fl.193 v ^o (ARM,MF N ^o 11)
1591	Tabua Igreja da Trindade	Fábrica da Sé	300 rs	Provisão que veio de Lisboa para se fazer capela-mor, retábulo e sacristia	ANTT, Cabido da Sé do Funchal, <i>Livro da Fábrica da Sé do Funchal</i> , L ^o 6, fl.197 v ^o (ARM,MF N ^o 11)
1591	S. Jorge	Fábrica da Sé	300 rs	Provisão que veio de Lisboa para se fazer capela-mor, retábulo e sacristia	ANTT, Cabido da Sé do Funchal, <i>Livro da Fábrica da Sé do Funchal</i> , L ^o 6, fl.197 v ^o (ARM,MF N ^o 11)
1591	S. Martinho	Confraria do Senhor Jesus e Almas	200 rs ao oficial	Tirar a medida para o Retábulo	ARM, CON, <i>Confraria do Senhor Jesus e Almas</i> , S. Martinho, L ^o 63, fl.71 v ^o (inédito)

1592	Sé Confraria do Santíssimo Sacramento	Zenóbio Accioli	Tudo o que lhe devem, incluindo c. de 23 libras em ouro	Dourar o retábulo que começou a fazer	ARM, Famílias e Pessoais, <i>Fam. Bettencourt Mimoso</i> , Cx 12, nº 4, fl. 22 (inédito)
1592	Calheta			Visitação manda concertar o retábulo e tabernáculo da capela-mor	ANTT, Cabido da Sé do Funchal, <i>Livro da Fábrica da Sé do Funchal</i> , Lº 6, fl. 209 vº (ARM,MF nº 11)
1594	Sé Capela-mor		50 000 rs a Diogo Gomes pintor	Limpar e reparar o retábulo	ANTT, Cabido da Sé do Funchal, <i>Livro da Fábrica da Sé do Funchal</i> , Lº 6, fl. 218 (ARM,MF Nº 11)
1595 (?)	Estreito da Calheta Nª Srª da Graça			Conserto do retábulo do altar-mor	ANTT, Cabido da Sé do Funchal, <i>Livro da Fábrica da Sé do Funchal</i> , Lº 6, fl. 230 (ARM,MF Nº 11)
1595	S. Bartolomeu	Lançarote Teixeira de Velosa		Fez topos, retábulo dourado e outras obras	ARM, JRC Porto Santo Fls 685-687 (transc. Dr. Luís de Sousa Melo) (inédito)
1596	S. Roque	Mandado do Sr. Bispo	1 000 rs	Fixar e assentar o retábulo	ANTT, Cabido da Sé do Funchal, <i>Livro da Fábrica da Sé do Funchal</i> , Lº 6, fl. 234 (ARM,MF Nº 11)
1598	S. Martinho	Mordomos da Confraria do Senhor Jesus e Almas		Retábulo	ARM, CON, <i>Confraria do Senhor Jesus e Almas</i> , S. Martinho, Lº 63, fl. 22 (inédito)
1598	S. Martinho	Confraria do Senhor Jesus e Almas	12 000 rs	Ouro que mandaram a Lisboa comprar	ARM, CON, <i>Confraria do Senhor Jesus e Alma</i> , S. Martinho, Lº 63, fl. 84 vº (inédito)
1598	S. Martinho	Confraria do Senhor Jesus e Almas	11 000 rs a outro dourador (por morte de Diogo Gomes)	Acabar o retábulo	ARM, CON, <i>Confraria do Senhor Jesus e Almas</i> , S. Martinho, Lº 63, fl. 84 vº (inédito)

1598	S. Martinho	Confraria do Senhor Jesus e Almas	1 200 rs	Acrescentar o retábulo	ARM, CON, <i>Confraria do Senhor Jesus e Almas</i> , S. <i>Martinho</i> , L ^o 63, fl.84 v ^o (inérito)
1598	S. Martinho	Confraria do Senhor Jesus e Almas	800 rs carpinteiro e pregos	Assentar o retábulo	ARM, CON, <i>Confraria do Senhor Jesus e Almas</i> , S. <i>Martinho</i> , L ^o 63, fl.84 v ^o (inérito)
1598	S. Martinho	Confraria do Senhor Jesus e Almas	8 000 rs	Painel das Almas	ARM, CON, <i>Confraria do Senhor Jesus e Almas</i> , S. <i>Martinho</i> , L ^o 63, fl.84 v ^o (inérito)
1598	S. Martinho	Confraria do Senhor Jesus e Almas	c. de 8 000 rs que devia Diogo Gomes por não ter podido acabar de dourar	Retábulo	ARM, CON, <i>Confraria do Senhor Jesus e Almas</i> , S. <i>Martinho</i> , L ^o 63, fl.85 v ^o (inérito)
1599	Canhas		10 rs a João Miz Salvago	Treslado das arrematações da capela e retábulo	ANNT, Cabido da Sé do Funchal, <i>Livro da Fábrica da Sé do Funchal</i> , L ^o 6, fl. 244 (ARM,MFN ^o 11)
1603	Santana		12 000 rs a Álvaro Luís carpinteiro	Um pé de madeira de bordo para o retábulo	ANNT, Cabido da Sé do Funchal, <i>Livro da Fábrica da Sé do Funchal</i> , L ^o 6, fl. 266 v ^o (ARM,MFN ^o 11)
1604	S. Pedro	Mandado do Sr. Bispo	6 000 rs a Manuel Vieira pintor	Retábulo, (pintura, ouro, coisas necessárias, traça e arrematação)	CARITA, <i>Hist. da Madeira</i> , 2 ^o vol p. 418 ANNT, Cabido da Sé do Funchal, <i>Livro da Fábrica da Sé do Funchal</i> , L ^o 6, fl. 266 v ^o (ARM,MFN ^o 11)
1608	S. Pedro	Francisco Vaz Corte, vigário	20000 rs	Ajuda para o retábulo da Confraria de N ^a Sr ^a da Candelária	<i>Actas do III Colóquio...</i> p.581 BNL, Manuscrito 142, n ^o 30, fl.2-4

1610	S. Martinho	Confraria de S. Martinho		Promessa de mandar buscar um painel do santo	ARM, CON, <i>Confraria de S. Martinho</i> , L ^o 56, fl.124 (inédito)
1611	Convento de S. Francisco	Apolónia Rodrigues, mulher de António Fernandes		Dois retábulos e outras peças	ARM, <i>Óbitos da Sé</i> , L ^o 72, (1598-1620), fl.145 (inédito)
1612	Santo António da Serra Ermida	Filipe II	70 000 rs	Retábulo	ARM, <i>Índice Geral da Provedoria da Real Fazenda</i> fl.140 v.
1612	Calheta Colegiada do Espírito Santo	Filipe II	140 000 rs	Retábulo da capela-mor	Rita RODRIGUES, <i>Martim Conrado...</i> , <i>Anexos</i> , p. 25 ARM, <i>Índice Geral da Provedoria da Real Fazenda</i> fl.128
1615	Fajã da Ovelha	Afonso Anes cc. Domingas Afonso	500 rs	Ajuda de dourar o retábulo de <i>Santo António</i>	ARM, JRC, Cx.20, n ^o 4 (transc.Dra Clara Pereira da Costa) (inédito)
1617	Arco da Calheta Igreja de S. Brás	Isabel de Abreu	Até 100 000 rs	Mandar fazer uma capela onde estão sepultados os pais	ARM, JRC, Cx. 20, n ^o 3 (transc.Dra Clara Pereira da Costa) (inédito)
1617	Santa Cruz Capela da Misericórdia			Data do retábulo	Henrique Henriques de NORONHA, <i>Memorias...</i> , p. 316
1619	Ponta Delgada	Confraria de N ^a Sr ^a da Assunção		Principiar a fazer o retábulo	AHDF, <i>Confraria de N^a Sr^a da Assunção</i> , 1590-1706. fl. 11 v ^o (ARM, MF N ^o 695) (inédito)
1620	Ponta Delgada	Confraria de N ^a Sr ^a da Assunção		Fazer umas colunas para o retábulo	AHDF, <i>Confraria de N^a Sr^a da Assunção</i> , 1590-1706. fl. 12 (ARM, MF N ^o 695) (inédito)

1625	Companhia de Jesus	Helena Fernandes, c.c. Pero Jorge soldado do presídio castelhano		Oferece retábulo de alabastro	ARM, <i>Óbitos da Sé, L° 73, (1620-1654), fl.39 v°</i> (inérito)
1629	Ponta Delgada	Confraria de Nª Srª da Assunção	10 000 rs	Feitio do retábulo novo da Virgem	AHDF, <i>Eleição de Mordomos, Receita e Despesa 1590-1706, fl. 73</i> (ARM, MF n° 711) (inérito)
1634	S. Martinho	Confraria de S. Martinho	2 900 rs ao imaginário	Retábulo	ARM, CON, <i>Confraria de S. Martinho, L° 56, fl.138 v°</i> (inérito)
1635	S. Martinho	Confraria de S. Martinho	1 000 rs ao imaginário do resto do retábulo	Retábulo	ARM, CON, L° 56, Confraria de S. Martinho fl.139 (inérito)
1650	Ponta Delgada	Confraria de Nª Srª da Assunção	2850 rs esmola	Ouro mandado buscar a Lisboa para dourar o retábulo	AHDF, <i>Eleição de Mordomos, Receita e Despesa 1590-1706, fl. 16</i> (ARM, MF n° 711) (inérito)

Referências a pintores, douradores e imaginários

Ordem alfabética de nomes (1576 - 1679)

Nome	Profissão	Assunto	Data	Fonte	Bibliografia
Afonso de Faria	Pintor	Tela em S.Pedro	1650 (cerca de)	Assinatura nas telas	Vitor Serrão, <i>A pintura proto-barroca...</i> 1992, p.870
Álvaro Luís	Carpinteiro de marcenaria	Pagamento de 12 000 rs de um pé de madeira de bordo para o retábulo de Santana	1603	ANTT, CSF, <i>Fábrica da Sé, L° 6</i> , fl.266	(inédito)
Álvaro Luís	Imaginário	Paga 1500 rs de foro de casas na Rua do Castanheiro	1603	ARM, Mis. do Funchal, L°42, fl.318-322	Sousa Melo, <i>Resumos e transc...</i> ARM (inédito)
Álvaro Luís	Imaginário	Testemunha	1604	ARM, Mis. do Funchal, L°42, fl.173 v°	Sousa Melo, <i>Resumos e transc...</i> ARM (inédito)
Álvaro Luís	Imaginário		1607		Aragão, <i>Para a história...</i> , p.219
Álvaro Luís	Imaginário	Procurador dos mesteres	1627		Rita Rodrigues, <i>Martim Conrado...</i> anexos, p.35 Sousa Melo, <i>Resumos e transc...</i> ARM
Álvaro Luís	Imaginário	Óbito	1630	ANTT, CSF, <i>Fábrica pequena, L°7</i> , fl. 53 (CEHA, Mf 69)	Rita Rodrigues, <i>Martim Conrado...</i> anexos, p.35
Álvaro Rodrigues	Imaginário	Foro de casas pago pelos herdeiros	1630	ARM, Mis.do Funchal, <i>L° de Receita e Despesa</i> , (1630-1631) n° 495, fl 8v°	Rita Rodrigues, <i>Martim Conrado...</i> anexos, p.36
António Dias	Pintor	c.c.Isabel de Morim, filho de Bartolomeu Antunes e Catarina Dias	1624		Rita Rodrigues, <i>Martim Conrado...</i> anexos, p.39 J. Lourenço de Freitas, <i>Famílias de Gaula</i> , p. 17

Baltazar Gomes	Dourador	Óbito de uma criança	1644	ARM, L ^o <i>Baptismos da Sé</i> (1632-67) fl.198v ^o	Vitor Serrão, <i>A pintura proto-barroca...</i> 1992, p.869
Baltazar Gomes	Dourador	-18 000 rs de 100 livros de ouro -4 750 rs de encarnar apóstolos, anjos e serafins- Camarim da Sé	1653	L ^o <i>Rec. e Desp. da Conf.do SS^o</i> , fl.25v ^o	Pita Ferreira, <i>A Sé do Funchal</i> , p.254, Vitor Serrão, <i>A pintura proto-barroca...</i> 1992, p.869
Baltazar Gomes	Dourador	-54 000 rs de dourar -28 000 rs de estofar figuras Camarim da Sé (com Manuel Duarte)	1654	L ^o <i>Rec. e Desp. da Conf.do SS^o</i> , fl. 28	Pita Ferreira, <i>A Sé do Funchal</i> , p.254, Vitor Serrão, <i>A pintura proto-barroca...</i> 1992, p.869
Baltazar Gomes	Dourador	Camarim da Sé	1652	L ^o <i>Receita e Despesa da Conf. do SS^o</i> , 1646-1654, fl.22v ^o	Pita Ferreira, <i>A Sé do Funchal</i> , p.253
Baltazar Gomes	Dourador	Óbito	1693	ARM, <i>Óbitos S. Pedro</i>	Rita Rodrigues, <i>Martim Conrado...</i> anexos, p.40
Barbosa	Pintor	c.c. Isabel Roiz	1634	ARM, Mis. do Funchal, L ^o <i>de Receita e Despesa</i> , (1634-1635) n ^o 497, fl 20v ^o	Rita Rodrigues, <i>Martim Conrado...</i> anexos, p.41
Barbosa	Pintor	Azulejo Mis. do Funchal, 25000 rs	1648	ARM, , Mis. do Funchal L ^o <i>de Receita e Despesa</i> , (1647-48), .fl.134	Vitor Serrão, <i>A pintura proto-barroca...</i> 1992, p.846
Belchior Gomes	Dourador		1644		Aragão, <i>Para a história...</i> , p.220
Diogo Gomes	Dourador	3 500 rs de topos, armação e grades que consertou com vermelhão	1592	ARM, CON, <i>Confraria de S. Tiago</i> , L ^o 23, fl.23	(inédito)
Diogo Gomes	Dourador	Testemunha na aprovação do testamento de Zenóbio Acciaioli	1598	ARM, Família Bettencourt Mimoso, Cx. 12, n ^o 4, doc 10	(inédito)

Diogo Gomes	Dourador		1592		Rui Carita, <i>História da Madeira</i> , vol III, p. 434
Diogo Gomes	Dourador		1593		Aragão, <i>Para a história...</i> , p.220
Diogo Gomes	Dourador	50 000 rs da limpeza do retábulo da Sé, encarnar dourar, estofar imagens	1594	ANTT, CSF, <i>Livro de Receita e Despesa 1574</i>	Pita Ferreira, <i>A Sé do Funchal</i> , pp. 241, 242.
Diogo Gomes	Dourador	1 000 rs de pintar e dourar o pé do círio pascal	1594	AHDF, Fábrica da Sé, <i>Receitas e despesas da Sé 1580-1596</i> , fl 138 vº (ARM Mf. 686)	(inédito)
Diogo Gomes	Dourador	Dívida de c. 8 000 rs do retábulo que ficou por dourar	1598	<i>Conf. do Sr. Jesus e Almas</i> , S. Martinho, fl.85v	(inédito)
Domingos de Moniz	Imaginário		1661		Aragão, <i>Para a história...</i> , p.219
Domingos Ferreira	Dourador		1615		Aragão, <i>Para a história...</i> , p.220
Domingos Nunez Teixeira	Pintor	c.c.Constância Lopes	1610	Registo de Casamentos de S. Pedro, Lº119, fl.5v	<i>Arquivo Hist. da Madeira</i> , Índices Reg. Paroquiais, vol. 3, p.251
Domingos Nunez Teixeira	Pintor	Contrato aforamento	1611	ARM/GCFUN Lº 237 Tombo <i>Confr. Almas S. Francisco</i>	(inédito)
Francisco Fernandes	Imaginário		1669		Aragão, <i>Para a história...</i> , p.219
Francisco Moreira	Pintor	Proprietário de um escravo	1600		Alberto Vieira, <i>Os escravos do arquipélago da Madeira</i> , p. 283
Francisco Moreira	Pintor	réu	1604	ARM - Mºdo Funchal, Lº40, fl.83	(inédito)
Francisco Roiz	Imaginário		1672		Aragão, <i>Para a história...</i> , p.219
Frei António de Estremoz	Imaginário	Convento S. Francisco	1591		Fernanda Olival, <i>Actas do III Colóquio...</i> , pp. 497,498
Inácio Ferreira	Imaginário		1675		Aragão, <i>Para a história...</i> , p.219
Jacques Rodrigues	Pintor flamengo	Óbito	1658	ARM, <i>Óbitos da Sé</i> , Lº74, (1654-98) fl.12vº	Aragão, <i>Para a história...</i> , p.177

Jermão Dias	Dourador	1 400 rs de encarnar uma imagem de N ^a Sr ^a e o Menino-capela da Graça, Porto Santo	1600	ANTT, CSF, 1592-1617, L ^o 12 (CEHA, Mf 69)	Rita Rodrigues, <i>Martim Conrado...</i> anexos, p.51
Jermão Dias	Dourador		1611		António Aragão, <i>Para a história...</i> , p.220
Jerónimo de Fontiveras	Pintor	3 800 rs de pintar o Crucifixo de Ponta Delgada	1582	ANTT, CSF, L ^o 6 da Fábrica da Sé, fl.145	Rui Carita, <i>História da Madeira</i> , vol II, p.332-333
Jerónimo de Fontiveras	Pintor	6 000 rs da pintura e conserto no retábulo de Santana	1578	ANTT, CSF, L ^o 6 da Fábrica da Sé, fl.125	Rui Carita, <i>História da Madeira</i> , vol II, p.332
João	Pintor	Negócio de trigo	1620	ARM, <i>Vereações</i> 1605-1631, fl.55 v ^o	Rita Rodrigues, <i>Martim Conrado...</i> anexos, p.52
João Catalão	Dourador	Retábulo de Santana 4500 rs	1604	ANTT, CSF, L ^o 6 da Fábrica da Sé, fl.291	Rui Carita, <i>História da Madeira</i> , vol III, p.418 Vitor Serrão, <i>A pintura proto-barroca...</i> 1992, p.867
João da Costa	Imaginário		1602		António Aragão, <i>Para a história...</i> , p.219 Rui Carita, <i>História da Madeira</i> , vol III, p.414
João da Costa	Imaginário	Conserto da sacristia	1611	ANTT, CSF, <i>Fábrica pequena</i> , L ^o 7, fl 150v ^o (CEHA, Mf. 69)	Rita Rodrigues, <i>Martim Conrado...</i> anexos, p.57 Rui Carita, <i>História da Madeira</i> , vol III, p.414
João Domingos	Pintor	Padrinho de baptismo	1645	ARM, L ^o 16 de <i>Baptismos da Sé</i> , fl. 201v ^o	Vitor Serrão, <i>A pintura proto-barroca...</i> 1992, p.868 Rui Carita, <i>História da Madeira</i> , vol III, p.418
Jorge Fernandes	Imaginário		1617		Aragão, <i>Para a história...</i> , p. 219

José Fernandes de Morim	Imaginário	Pagamento de foro da casa	1631	ARM, Mis. do Funchal, L°495, fl.20	Rita Rodrigues, <i>Martim Conrado...</i> anexos, p.58
José Fernandes de Morim	Imaginário	Procurador dos mesteres	1644 e 1649	ARM, Vereações	Aragão, <i>Para a história...</i> , p. 219 Sousa Melo, <i>Resumos...</i> , ARM,
José Fernandes de Morim	Imaginário	Conselheiro da 2ª condição na Misericórdia	1643	ARM, Mis. do Funchal, L° da Eleição 1614.-1701, L°300, fl.59,60	Rita Rodrigues, <i>Martim Conrado...</i> anexos, p.58
José Fernandes de Morim	Imaginário	Óbito	1654		Rita Rodrigues, <i>Martim Conrado...</i> anexos, p.59
José Fernandes Moreira (ou Morim?)	Imaginário		1617	ARM, Mis. do Funchal, L°42, fl.72	Sousa Melo, <i>Resumos...</i> , ARM,
Luís Ferreira	Imaginário		1576		Aragão, <i>Para a história...</i> , p.219
Luís Ferreira	Entalhador		1577		Aragão, <i>Para a história...</i> , p.219
Manoel Fernandez	Imaginário		1675		Aragão, <i>Para a história...</i> , p. 219
Manuel Coelho	Pintor	Padrinho de baptismo	1650	ARM, L° 16 de Baptismos da Sé, fl. 292 v°	Vitor Serrão, <i>A pintura proto-barroca...</i> , 1992, p.868 Rui Carita, <i>História da Madeira</i> , vol III, p.418
Manuel Coelho	Pintor	Óbito da filha	1655	ANTT, CSF, L° 7 da Fábrica da Sé, fl.91	Vitor Serrão, <i>A pintura proto-barroca...</i> , 1992, p.868; Rui Carita, <i>Hist. da Madeira</i> , vol III, p.418
Manuel de Lima	Imaginário	Pagou uma cova	1651	ANTT, CSF, <i>Fábrica Pequena</i> , L° 7, fl.86 (CEHA, Mf. 69)	Rita Rodrigues, <i>Martim Conrado...</i> anexos, p.63
Manuel Dias	Imaginário	Sepulcro na Sé	1639		Rui Carita, <i>História da Madeira</i> , vol III, p.414
Manuel Duarte	Dourador		1637	ARM, Mis do Funchal, L° <i>Receita e Despesa</i> 1637-1638, L° 500, fl. 18v°	Rita Rodrigues, <i>Martim Conrado...</i> anexos, p.
Manuel Duarte	Dourador		1644		António Aragão, <i>Para a história...</i> , p. 220

Manuel Duarte	Dourador	-18 000 rs de 100 livros de ouro -4 750 rs de encarnar apóstolos, anjos e serafins Camarim da Sé	1653	<i>Lº Rec. e Desp. da Conf.do SSº, fl.25vº</i>	Pita Ferreira Vitor Serrão, <i>A pintura proto- barroca...</i> , 1992, p.869
Manuel Duarte	Dourador	-54 000 rs de dourar -28 000 rs de encarnar os anjos e estofar figuras Camarim da Sé (com Baltazar Gomes)	1654	<i>Lº Rec. e Desp. da Conf.do SSº, fl.28</i>	Pita Ferreira Vitor Serrão, <i>A pintura proto- barroca...</i> , 1992, p.869
Manuel Duarte	Dourador	Camarim da Sé	1652	<i>Lº Receita e Despesa da Conf. do SSº 1646-1654, fl.22vº</i>	Pita Ferreira, <i>A Sé do Funchal</i> , p.253
Manuel Duarte	Dourador	Óbito Era Irmão da Misericórdia	1655	ARM, Mis do Funchal, <i>Lº Receita e Despesa</i> 1655- 1656, Lº 516, fl.87	Rita Rodrigues, <i>Martim Conrado...</i> anexos, p.65
Manuel Pereira	Imaginário	2500 rs de fazer uma estante para a Sé	1634	ANTT, CSF, Lº7 <i>Fábrica Pequena</i> fl. 208 (CEHA, Mf. 69)	Vitor Serrão, <i>A pintura proto- barroca...</i> , 1992, p.875
Manuel Pereira	Imaginário		1639		Aragão, <i>Para a história...</i> , p. 219
Manuel Pereira	Imaginário	15 000 rs de prestação pelo feitio da Última Ceia para a Sé	1646		Pita Ferreira, <i>A Sé do Funchal</i> , p.252- 254
Manuel Pereira	Imaginário	520 rs de conserto do retábulo de Santo António na Sé	1650	ANTT, CSF, Lº7 <i>Fábrica Pequena</i> , fl.217 (CEHA, Mf. 69)	Vitor Serrão, <i>A pintura proto- barroca...</i> , 1992, p.876

Manuel Pereira	Imaginário	-10 000 rs do feito de cinco anjos -12000 rs dos quatro Evangelistas -15 000 rs da Ceia -5000 rs do passo do horto -5 000 rs de dois anjos para a peanha (Camarim da Sé)	1652	<i>Lº Receita e Despesa da Conf. do SSº</i> 1646-1654, fl.22vº	Pita Ferreira, <i>A Sé do Funchal</i> , p.253
Manuel Pereira	Imaginário	Convento de S. Francisco 15 050 rs para o altar	1670	ARM, Ordem 3ª de S. Francisco, <i>Lº de Entrada de Irmãos</i> , 1660-1741, Lº4, fl.45	Rita Rodrigues, <i>Martim Conrado...</i> anexos, p.70
Manuel Pereira	Imaginário	8 830 rs de pagamento do resto do retábulo Convento de S. Francisco	1671	ARM, Ordem 3ª de S. Francisco, <i>Lº de Entrada de Irmãos</i> , 1660-1741, Lº4, fl.47	Rita Rodrigues, <i>Martim Conrado...</i> anexos, p.70
Manuel Pereira	Imaginário	Óbito	1679		Vitor Serrão, <i>A pintura proto-barroca...</i> 1992, p.877
Manuel Vieira	Pintor	6 000 rs de parte do pagamento do Retábulo de S. Pedro	1604	ANTT,CSF, <i>Lº 6 da Fábrica da Sé</i> ,fl. 279 vº	Vitor Serrão, <i>A pintura proto-barroca...</i> 1992, p.867 Rui Carita, <i>História da Madeira</i> , vol III, p.418
Monogramista L.V.S. ou L.S.A ou A.L.V.S.	Pintor	Telas na cap. do Corpo Santo	1615 a 1616	Assinatura em telas na igreja do Corpo Santo	Vitor Serrão, <i>A pintura proto-barroca...</i> , 1992, p.869, 870 Rita Rodrigues, <i>Martim Conrado...</i> anexos, p.35
Sebastião Barbosa	Pintor	Entra para se curar na Misericórdia	1638	ARM, Mis. do Funchal, <i>Lº de receita e despesa</i> 1637-1638, Lº501, fl.65	Rita Rodrigues, <i>Martim Conrado...</i> anexos, p.74 (é de opinião que deve ser o mesmo que Barbosa, pintor)

Sebastião Barbosa	Pintor	Irmão da Misericórdia	1643	ARM, Mis. do Funchal, <i>Lº de receita e despesa</i> 1642-1643, Lº500, fl.54	Rita Rodrigues, <i>Martim Conrado...</i> anexos, p.74 (é de opinião que deve ser o mesmo que Barbosa, pintor)
Silva	Pintor	4 000 rs de dourar o nicho onde está o crucifixo	1633	ARM, Mis. do Funchal, <i>Lº de receita e despesa</i> 1633-1634, Lº496, fl.120vº	Rita Rodrigues, <i>Martim Conrado...</i> anexos, p.75

Referências a pintores, douradores e imaginários

Ordem cronológica (1576 - 1679)

Nome	Profissão	Assunto	Data	Fonte	Bibliografia
Luís Ferreira	Imaginário		1576		Aragão, <i>Para a história...</i> , p.219
Luís Ferreira	Entalhador		1577		Aragão, <i>Para a história...</i> , p.219
Jerónimo de Fontiveras	Pintor	6 000 rs da pintura e conserto no retábulo de Santana	1578	ANTT, CSF, <i>L^o6 da Fábrica da Sé</i> , fl.125	Rui Carita, <i>História da Madeira</i> , vol II, p.332
Jerónimo de Fontiveras	Pintor	3 800 rs de pintar o Crucifixo de Ponta Delgada	1582	ANTT, CSF, <i>L^o6 da Fábrica da Sé</i> , fl.145	Rui Carita, <i>História da Madeira</i> , vol II, p.332-333
Frei António de Estremoz	Imaginário	Convento S. Francisco	1591		Fernanda Olival, <i>Actas do III Colóquio...</i> , pp. 497,498
Diogo Gomes	Dourador	3 500 rs de topos, armação e grades que consertou com vermelhão	1592	ARM, CON, <i>Confraria de S. Tiago</i> , L ^o 23, fl.23	(inédito)
Diogo Gomes	Dourador		1592		Rui Carita, <i>História da Madeira</i> , vol III, p. 434
Diogo Gomes	Dourador		1593		Aragão, <i>Para a história...</i> , p.220
Diogo Gomes	Dourador	50 000 rs da limpeza do retábulo da Sé, encarnar dourar, estofar imagens	1594	ANTT, CSF, <i>Livro de Receita e Despesa 1574</i>	Pita Ferreira, <i>A Sé do Funchal</i> , pp. 241, 242.
Diogo Gomes	Dourador	1 000 rs de pintar e dourar o pé do círio pascal	1594	AHDF, <i>Fábrica da Sé, Receitas e despesas da Sé 1580-1596</i> , fl 138 v ^o (ARM Mf. 686)	(inédito)

Diogo Gomes	Dourador	Testemunha na aprovação do testamento de Zenóbio Acciaoli	1598	ARM, Família Bettencourt Mimoso, Cx. 12, nº4, doc 10	(inérito)
Diogo Gomes	Dourador	Dívida de c. 8 000 rs do retábulo que ficou por dourar	1598	<i>Conf. do Sr. Jesus e Almas, S. Martinho, fl.85v</i>	(inérito)
Francisco Moreira	Pintor	Proprietário de um escravo	1600		Alberto Vieira, <i>Os escravos do arquipélago da Madeira</i> , p. 283
Jermão Dias	Dourador	1 400 rs de encarnar uma imagem de N ^a Sr ^a e o Menino-capela da Graça, Porto Santo	1600	ANTT, CSF, 1592-1617, L ^o 12 (CEHA, Mf 69)	Rita Rodrigues, <i>Martim Conrado...</i> anexos, p.51
João da Costa	Imaginário		1602		António Aragão, <i>Para a história...</i> , p.219 Rui Carita, <i>História da Madeira</i> , vol III, p.414
Álvaro Luís	Carpinteiro de marcenaria	Pagamento de 12 000 rs de um pé de madeira de bordo para o retábulo de Santana	1603	ANTT, CSF, <i>Fábrica da Sé, L^o 6</i> , fl.266	(inérito)
Álvaro Luís	Imaginário	Paga 1500 rs de foro de casas na Rua do Castanheiro	1603	ARM, Mis. do Funchal, L ^o 42, fl.318-322	Sousa Melo, <i>Resumos e transc.... ARM</i> (inérito)
Álvaro Luís	Imaginário	Testemunha	1604	ARM, Mis. do Funchal, L ^o 42, fl.173 v ^o	Sousa Melo, <i>Resumos e transc.... ARM</i> (inérito)
Francisco Moreira	Pintor	réu	1604	ARM - M ^o do Funchal, L ^o 40, fl.83	(inérito)

João Catalão	Dourador	Retábulo de Santana 4500 rs	1604	ANTT, CSF, L ^o 6 da Fábrica da Sé, fl.291	Rui Carita, <i>História da Madeira</i> , vol III, p.418 Vitor Serrão, <i>A pintura proto-barroca...</i> 1992, p.867
Manuel Vieira	Pintor	6 000 rs de parte do pagamento do Retábulo de S. Pedro	1604	ANTT,CSF, L ^o 6 da Fábrica da Sé,fl. 279 v ^o	Vitor Serrão, <i>A pintura proto-barroca...</i> 1992, p.867 Rui Carita, <i>História da Madeira</i> , vol III, p.418
Álvaro Luís	Imaginário		1607		Aragão, <i>Para a história...</i> , p.219
Domingos Nunez Teixeira	Pintor	c.c.Constância Lopes	1610	<i>Registo de Casamentos de S. Pedro</i> , L ^o 119, fl.5v	<i>Arquivo Hist. da Madeira</i> , Índices Reg. Paroquiais,vol. 3, p.251
Domingos Nunez Teixeira	Pintor	Contrato aforamento	1611	ARM/GCFUN L ^o 237 Tombo Confr. Almas S. Francisco	(inédito)
Jermão Dias	Dourador		1611		António Aragão, <i>Para a história...</i> , p.220
João da Costa	Imaginário	Conserto da sacristia	1611	ANTT, CSF, Fábrica pequena, L ^o 7, fl 150v ^o (CEHA, Mf. 69)	Rita Rodrigues, <i>Martim Conrado...</i> anexos, p.57 Rui Carita, <i>História da Madeira</i> , vol III, p.414
Domingos Ferreira	Dourador		1615		Aragão, <i>Para a história...</i> , p.220
Monogramista L.V.S. ou L.S.A ou A.L.V.S.	Pintor	Telas na cap. do Corpo Santo	1615 a 1616	Assinatura em telas na igreja do Corpo Santo	Vitor Serrão, <i>A pintura proto-barroca...</i> , 1992, p.869, 870 Rita Rodrigues, <i>Martim Conrado...</i> anexos, p.35
Jorge Fernandes	Imaginário		1617		Aragão, <i>Para a história...</i> , p. 219
José Fernandes Moreira (ou Morim?)	Imaginário		1617	ARM, Mis. do Funchal, L ^o 42, fl.72	Sousa Melo, <i>Resumos...</i> , ARM,
João	Pintor	Negócio de trigo	1620	ARM, <i>Verações</i> 1605-1631, fl.55 v ^o	Rita Rodrigues, <i>Martim Conrado...</i> anexos, p.52

António Dias	Pintor	c.c.Isabel de Morim, filho de Bartolomeu Antunes e Catarina Dias	1624		Rita Rodrigues, <i>Martim Conrado...</i> anexos, p.39 J. Lourenço de Freitas, <i>Famílias de Gaula</i> , p. 17
Álvaro Luís	Imaginário	Procurador dos mesteres	1627		Rita Rodrigues, <i>Martim Conrado...</i> anexos, p.35 Sousa Melo, <i>Resumos e transc....</i> ARM
Álvaro Luís	Imaginário	Óbito	1630	ANTT, CSF, <i>Fábrica pequena</i> , Lº7, fl. 53 (CEHA, Mf 69)	Rita Rodrigues, <i>Martim Conrado...</i> anexos, p.35
Álvaro Rodrigues	Imaginário	Foro de casas pago pelos herdeiros	1630	ARM, Mis.do Funchal, <i>Lº de Receita e Despesa</i> , (1630-1631) nº 495, fl 8vº	Rita Rodrigues, <i>Martim Conrado...</i> anexos, p.36
José Fernandes de Morim	Imaginário	Pagamento de foro da casa	1631	ARM, Mis. do Funchal, Lº495, fl.20	Rita Rodrigues, <i>Martim Conrado...</i> anexos, p.58
Silva	Pintor	4 000 rs de dourar o nicho onde está o crucifixo	1633	ARM, Mis. do Funchal, <i>Lº de receita e despesa</i> 1633-1634, Lº496, fl.120vº	Rita Rodrigues, <i>Martim Conrado...</i> anexos, p.75
Barbosa	Pintor	c.c. Isabel Roiz	1634	ARM, Mis. do Funchal, <i>Lº de Receita e Despesa</i> , (1634-1635) nº 497, fl 20vº	Rita Rodrigues, <i>Martim Conrado...</i> anexos, p.41
Manuel Pereira	Imaginário	2500 rs de fazer uma estante para a Sé	1634	ANTT, CSF, Lº7 <i>Fábrica Pequena</i> fl. 208 (CEHA, Mf. 69)	Vitor Serrão, <i>A pintura proto-barroca...</i> , 1992, p.875
Manuel Duarte	Dourador		1637	ARM, Mis do Funchal, <i>Lº Receita e Despesa</i> 1637-1638, Lº 500, fl. 18vº	Rita Rodrigues, <i>Martim Conrado...</i> anexos, p.
Sebastião Barbosa	Pintor	Entra para se curar na Misericórdia	1638	ARM, Mis. do Funchal, <i>Lº de receita e despesa</i> 1637-1638, Lº501, fl.65	Rita Rodrigues, <i>Martim Conrado...</i> anexos, p.74 (é de opinião que deve ser o mesmo que Barbosa, pintor)
Manuel Dias	Imaginário	Sepulcro na Sé	1639		Rui Carita, <i>História da Madeira</i> , vol III, p.414
Manuel Pereira	Imaginário		1639		Aragão, <i>Para a história...</i> , p. 219

José Fernandes de Morim	Imaginário	Conselheiro da 2ª condição na Misericórdia	1643	ARM, Mis. do Funchal, <i>Lº da Eleição</i> 1614.-1701, Lº300, fl.59,60	Rita Rodrigues, <i>Martim Conrado...</i> anexos, p.58
Sebastião Barbosa	Pintor	Irmão da Misericórdia	1643	ARM, Mis. do Funchal, <i>Lº de receita e despesa</i> 1642-1643, Lº500, fl.54	Rita Rodrigues, <i>Martim Conrado...</i> anexos, p.74 (é de opinião que deve ser o mesmo que Barbosa, pintor)
Baltazar Gomes	Dourador	Óbito de uma criança	1644	ARM, <i>Lº Baptismos da Sé</i> (1632-67) fl.198vº	Vitor Serrão, <i>A pintura proto-barroca...</i> 1992, p.869
Belchior Gomes	Dourador		1644		Aragão, <i>Para a história...</i> , p.220
José Fernandes de Morim	Imaginário	Procurador dos mesteres	1644 e 1649	ARM, Vereações	Aragão, <i>Para a história...</i> , p. 219 Sousa Melo, <i>Resumos...</i> , ARM,
Manuel Duarte	Dourador		1644		António Aragão, <i>Para a história...</i> , p. 220
João Domingos	Pintor	Padrinho de baptismo	1645	ARM, <i>Lº 16 de Baptismos da Sé</i> , fl. 201vº	Vitor Serrão, <i>A pintura proto-barroca...</i> 1992, p.868 Rui Carita, <i>História da Madeira</i> , vol III, p.418
Manuel Pereira	Imaginário	15 000 rs de prestação pelo feito da Última Ceia para a Sé	1646		Pita Ferreira, <i>A Sé do Funchal</i> , p.252-254
Barbosa	Pintor	Azulejo Mis. do Funchal, 25000 rs	1648	ARM, , Mis. do Funchal <i>Lº de Receita e Despesa</i> , (1647-48), .fl.134	Vitor Serrão, <i>A pintura proto-barroca...</i> 1992, p.846
Afonso de Faria	Pintor	Tela em S.Pedro	1650 (cerca de)	Assinatura nas telas	Vitor Serrão, <i>A pintura proto-barroca...</i> 1992, p.870
Manuel Coelho	Pintor	Padrinho de baptismo	1650	ARM, <i>Lº 16 de Baptismos da Sé</i> , fl. 292 vº	Vitor Serrão, <i>A pintura proto-barroca...</i> , 1992, p.868 Rui Carita, <i>História da Madeira</i> , vol III, p.418

Manuel Pereira	Imaginário	520 rs de conserto do retábulo de Santo António na Sé	1650	ANTT, CSF, L ^o 7 <i>Fábrica Pequena</i> , fl.217 (CEHA, Mf. 69)	Vitor Serrão, <i>A pintura proto-barroca...</i> , 1992, p.876
Manuel de Lima	Imaginário	Pagou uma cova	1651	ANTT, CSF, <i>Fábrica Pequena</i> , L ^o 7, fl.86 (CEHA, Mf. 69)	Rita Rodrigues, <i>Martim Conrado...</i> anexos, p.63
Baltazar Gomes	Dourador	Camarim da Sé	1652	<i>L^o Receita e Despesa da Conf. do SS^o</i> , 1646-1654, fl.22v ^o	Pita Ferreira, <i>A Sé do Funchal</i> , p.253
Manuel Duarte	Dourador	Camarim da Sé	1652	<i>L^o Receita e Despesa da Conf. do SS^o</i> , 1646-1654, fl.22v ^o	Pita Ferreira, <i>A Sé do Funchal</i> , p.253
Manuel Pereira	Imaginário	-10 000 rs do feitio de cinco anjos -12000 rs dos quatro Evangelistas -15 000 rs da Ceia -5000 rs do passo do horto -5 000 rs de dois anjos para a peanha (Camarim da Sé)	1652	<i>L^o Receita e Despesa da Conf. do SS^o</i> , 1646-1654, fl.22v ^o	Pita Ferreira, <i>A Sé do Funchal</i> , p.253
Baltazar Gomes	Dourador	-18 000 rs de 100 livros de ouro -4 750 rs de encarnar apóstolos, anjos e serafins- Camarim da Sé	1653	<i>L^o Rec. e Desp. da Conf.do SS^o</i> , fl.25v ^o	Pita Ferreira, <i>A Sé do Funchal</i> , p.254, Vitor Serrão, <i>A pintura proto-barroca...</i> 1992, p.869
Manuel Duarte	Dourador	-18 000 rs de 100 livros de ouro -4 750 rs de encarnar apóstolos, anjos e serafins Camarim da Sé	1653	<i>L^o Rec. e Desp. da Conf.do SS^o</i> , fl.25v ^o	Pita Ferreira Vitor Serrão, <i>A pintura proto-barroca...</i> , 1992, p.869

Baltazar Gomes	Dourador	-54 000 rs de dourar -28 000 rs de estofar figuras Camarim da Sé (com Manuel Duarte)	1654	<i>Lº Rec. e Desp. da Conf.do SSº, fl. 28</i>	Pita Ferreira, <i>A Sé do Funchal</i> , p.254, Vitor Serrão, <i>A pintura proto-barroca...</i> 1992, p.869
José Fernandes de Morim	Imaginário	Óbito	1654		Rita Rodrigues, <i>Martim Conrado...</i> anexos, p.59
Manuel Duarte	Dourador	-54 000 rs de dourar -28 000 rs de encarnar os anjos e estofar figuras Camarim da Sé (com Baltazar Gomes)	1654	<i>Lº Rec. e Desp. da Conf.do SSº, fl.28</i>	Pita Ferreira Vitor Serrão, <i>A pintura proto-barroca...</i> , 1992, p.869
Manuel Coelho	Pintor	Óbito da filha	1655	ANTT, CSF, <i>Lº 7 da Fábrica da Sé</i> , fl.91	Vitor Serrão, <i>A pintura proto-barroca...</i> , 1992, p.868; Rui Carita, <i>Hist. da Madeira</i> , vol III, p.418
Manuel Duarte	Dourador	Óbito Era Irmão da Misericórdia	1655	ARM, Mis do Funchal, <i>Lº Receita e Despesa 1655-1656, Lº 516, fl.87</i>	Rita Rodrigues, <i>Martim Conrado...</i> anexos, p.65
Jacques Rodrigues	Pintor flamengo	Óbito	1658	ARM, <i>Óbitos da Sé</i> , Lº74, (1654-98) fl.12vº	Aragão, <i>Para a história...</i> , p.177
Domingos de Moniz	Imaginário		1661		Aragão, <i>Para a história...</i> , p.219
Francisco Fernandes	Imaginário		1669		Aragão, <i>Para a história...</i> , p.219
Manuel Pereira	Imaginário	Convento de S. Francisco 15 050 rs para o altar	1670	ARM, Ordem 3ª de S. Francisco, <i>Lº de Entrada de Irmãos</i> , 1660-1741, Lº4, fl.45	Rita Rodrigues, <i>Martim Conrado...</i> anexos, p.70
Manuel Pereira	Imaginário	8 830 rs de pagamento do resto do retábulo Convento de S. Francisco	1671	ARM, Ordem 3ª de S. Francisco, <i>Lº de Entrada de Irmãos</i> , 1660-1741, Lº4, fl.47	Rita Rodrigues, <i>Martim Conrado...</i> anexos, p.70
Francisco Roiz	Imaginário		1672		Aragão, <i>Para a história...</i> , p.219
Inácio Ferreira	Imaginário		1675		Aragão, <i>Para a história...</i> , p.219

Manoel Fernandez	Imaginário		1675		Aragão, <i>Para a história...</i> , p. 219
Manuel Pereira	Imaginário	Óbito	1679		Vitor Serrão, <i>A pintura proto-barroca...</i> 1992, p.877
Baltazar Gomes	Dourador	Óbito	1693	ARM, <i>Óbitos S. Pedro</i>	Rita Rodrigues, <i>Martim Conrado...</i> anexos, p.40

ÍNDICE DAS IMAGENS
E
CRÉDITOS FOTOGRÁFICOS

P. 1

Fig. 1 — Pinturas de grotresco no tecto da Sé do Funchal. Pormenor da heráldica manuelina no transepto sul, c. 1516-20. (Fotografia de Rui Camacho, *Islenha* nº 22, p.9).

Fig 2 — Nicoletto da Modena, de painel ornamental com águia. Gravura, início do séc. XVI. (*The Illustrated Bartsch*, vol. 25, p. 371, fig. 048).

Fig 3 — Giovanni Antonio da Brescia, pormenor painel ornamental com figuras de grotresco. Gravura, c. 1505. (*The Illustrated Bartsch*, vol. 25, p. 236, fig. 099).

P. 2

Pinturas de grotresco no tecto da Sé do Funchal, na nave lateral sul:

Fig 4 — Friso com águias e bucrânios. (Fotografia de Raquel Fraga).

Fig 5 — Friso com jarras, cachos de uva e figuras rufando tambores. (Fotografia de Raquel Fraga).

P. 3

Pinturas de grotresco no tecto da Sé do Funchal no tecto da nave lateral:

Fig 6 — *Candelabrum*. (Fotografia de Raquel Fraga).

Fig 7 — Pormenor de *candelabrum*. (Fotografia de Raquel Fraga).

P. 4

Fig 8 — *Circuncisão*. Capela de Nª Srª dos Remédios, Santa Cruz. Óleo sobre madeira. 38 x 35,5 cm. Oficina de Antuérpia. (Fotografia da autora)

Fig 9 — Pormenor do jarro. (Fotografia da autora)

Fig 10 — Pormenor dos toucados femininos. (Fotografia da autora)

P. 5

Fig 11 — *Lamentação*, capela de Nª Srª da Piedade, Caniçal. Óleo sobre madeira. 60 x 40 cm. Oficina de Antuérpia. 1º quartel do século XVI. (Fotografia da autora)

P. 6

Fig 12 — *Sagrada Família*, capela do Espírito Santo, Porto Santo. Óleo sobre madeira de carvalho. 60 x 40 cm. Oficina de Antuérpia. 1ª metade do século XVI. (Fotografia da autora)

P. 7

Sagrada Família, capela do Espírito Santo, Porto Santo:

Fig 13 — Rosto da Virgem. (Fotografia da autora)

Fig 14 — Mãos da Virgem. (Fotografia da autora)

P. 8

Sagrada Família, capela do Espírito Santo, Porto Santo:

Fig 15 — Rosto de S. José. (Fotografia da autora)

Fig 16 — Mãos de S. José. (Fotografia da autora)

P. 9

Pormenores do quadro *Sagrada Família*, capela do Espírito Santo, Porto Santo:

Fig 17 — Menino. (Fotografia da autora)

Fig 18 — Rosto do Menino. (Fotografia da autora)

Fig 19 — Taça de cerejas. (Fotografia da autora)

P. 10

Fig 20 — Parte superior da *Sagrada Família*, capela do Espírito Santo, Porto Santo. (Fotografia da autora)

Fig 21 — Quentin Metsys, *Adoração dos Magos* (pormenor). Metropolitan Museum of Art, Nova Iorque. <<http://www.kifi-hu/~arthp/support/viewer1.html>>

P. 11

Díptico proveniente do Convento de Santa Clara do Funchal, Museu de Arte Sacra do Funchal, 1ª met. do séc. XVI.

Fig 22 — *Noli me tangere*, 204 x 116,5 cm. (Fotografia de Rui Camacho, *Islenha* nº 26, p.11)

Fig 23 — *Aparição de Cristo à Virgem*, 204 x 116,5 cm. (Fotografia de Luísa Correia, *Islenha* nº 26, p.9)

Fig 24 — *Lamentação*, 204 x 116,5 cm. (Fotografia de Rui Camacho, *Islenha* nº 26, p.10)

Fig 25 — *Deposição no túmulo*, 204 x 116,5 cm. (Fotografia de Rui Camacho, *Islenha* nº 26, p.12)

P. 12

Díptico proveniente do Convento de Santa Clara, Museu de Arte Sacra do Funchal.

Fig 26 — Decoração de grotescos no túmulo de Cristo e arquiteturas de fundo com edifício ao romano. Pormenor do painel *Noli me tangere*. (Fotografia de Rui Camacho, *Islenha* nº 26, p.11).

Fig 27 — Arquiteturas de fundo com edifícios ao romano e flecha gótica. Pormenor do painel *Deposição no túmulo* (Fotografia de Rui Camacho, *Islenha* nº 26, p.12).

Fig 28 — Decoração de grotescos no túmulo de Cristo e vaso de perfumes. Pormenor do painel *Deposição no túmulo*. (Fotografia de Rui Camacho, *Islenha* nº 26, p.12).

P. 13

Fig 29 — *Noli me tangere*, de Tilman Riemenschneider, volante esquerdo do retábulo do altar de Múnsterstadt, 1490-92. Relevo em madeira. Staatliche Museum zu Berlin.

<<http://www.magdalene.org/nolimetangere7.htm>>

Fig 30 — Giovanni Antonio da Brescia, painel ornamental com folhagens e cabeça de touro. Gravura, início do séc. XVI. (*The Illustrated Bartsch*, vol. 25, p. 375, fig. 052).

P. 14

Fig 31 — *Nª Srª do Pópulo, Santa Catarina e Santa Bárbara*, Museu de Arte Sacra do Funchal, proveniente da matriz da Ponta do Sol. 1º terço do século XVI. Óleo sobre madeira. Painel central: 109 x 70 cm.; volantes: 109 x 32 cm. (Fotografia do Museu de Arte Sacra do Funchal).

P. 15

Tríptico de Santiago Menor e S. Filipe, atribuído a Pieter Coeck van Aelst. Museu de Arte Sacra do Funchal, proveniente da Igreja de Santiago Menor. Início do 2º quartel do século XVI.

Fig 32 — Tríptico aberto: 164 x 122 cm. (PEREIRA, Fernando António Baptista; CLODE, Luiza, *Museu de Arte Sacra do Funchal. Arte Flamenga*, p. 105)

Fig 33 — *Anunciação*. Tríptico fechado: 170 x 57 cm. (PEREIRA, Fernando António Baptista; CLODE, Luiza, *Museu de Arte Sacra do Funchal. Arte Flamenga*, p. 106)

P. 16

Fig 34 — *Calvário*, atribuído a Pieter Coeck van Aelst. Museu de Arte Sacra do Funchal, proveniente da capela do Santíssimo Sacramento da Sé do Funchal. Óleo sobre madeira de carvalho. 251 x 141 cm. (PEREIRA, Fernando António Baptista; CLODE, Luiza, *Museu de Arte Sacra do Funchal. Arte Flamenga*, p. 109)

P. 17

Fig 35 — *Nª Srª do Amparo*, atribuído a Jan Gossaert e seguidores. Museu de Arte Sacra do Funchal, proveniente da capela de Nª Srª do Amparo da Sé do Funchal. Datado de 1543. Óleo sobre madeira de carvalho. 244 x 221 cm. (PEREIRA, Fernando António Baptista; CLODE, Luiza, *Museu de Arte Sacra do Funchal. Arte Flamenga*, p. 95)

P. 18

Fig 36 — *Anunciação*, painel do desmembrado retábulo da igreja matriz de Santa Cruz. Óleo sobre madeira. 161 x 95 cm. Cerca de 1540-1550. (Fotografia da autora).

Fig 37 — *Anunciação* retábulo da capela de S. Bartolomeu da Sé de Lisboa, 1537. (CAETANO, Joaquim Oliveira, *Garcia Fernandes*, p. 88)

Fig 38 — *Santa Catarina convertendo a imperatriz*, sacristia da Sé Velha de Goa, c. 1539. (CAETANO, Joaquim Oliveira, *Garcia Fernandes*, p. 66)

P. 19

Pormenores da *Anunciação* da matriz de Santa Cruz:

Fig 39 — Anjo segurando o ceptro, vendo-se também a jarra de açucenas e o tapete. (Fotografia da autora).

Fig 40 — Rosto da Virgem, antes do restauro. (Fotografia do atelier de restauro Isopo).

P. 20

Fig 41 — Pormenor da tapeçaria do painel da *Anunciação* da matriz de Santa Cruz. (Fotografia da autora).

Fig 42 — Decoração arquitectónica do mesmo painel. (Fotografia da autora).

Fig 43 — Pormenor da cercadura com frutos e legumes da gravura *S. João pregando no deserto*, de Jean Mignon. Escola de Fontainebleau, composição atribuída a Luca Penni. (ZERNER, Henri, *L'École de Fontainebleau. Gravures*, fig. 43).

P. 21

Fig 44 — *Adoração dos Pastores*, painel do desmembrado retábulo da igreja matriz de Santa Cruz. Óleo sobre madeira. 161 x 95 cm. Cerca de 1540-1550. (Fotografia da autora).

Fig 45 — *Adoração dos Pastores*, capela de S. Bartolomeu da Sé de Lisboa, 1537. (CAETANO, Joaquim Oliveira, *Garcia Fernandes*, p. 93)

P. 22

Pormenores da *Adoração dos Pastores* da matriz de Santa Cruz:

Fig 46 — A Virgem, o Menino, S. José e os anjos, com fundo de arquitectura. (Fotografia da autora).

Fig 47 — Rosto da Virgem, antes do restauro. (Fotografia do atelier de restauro Isopo).

P. 23

Pormenores da *Adoração dos Pastores* da matriz de Santa Cruz:

Fig 48 — Cabeça de S. José. (Fotografia do atelier de restauro Isopo).

Fig 49 — Grupo de pastores. (Fotografia do atelier de restauro Isopo).

P. 24

Fig 50 — *Adoração dos Magos*, painel do desmembrado retábulo da igreja matriz de Santa Cruz. Óleo sobre madeira. 161 x 95 cm. Cerca de 1540-1550. (Fotografia da autora).

Fig 51 — *Adoração dos Magos*, capela de S. Bartolomeu da Sé de Lisboa, 1537. (CAETANO, Joaquim Oliveira *Garcia Fernandes*, p.95)

P. 25

Pormenores do painel da *Adoração dos Magos*, do desmembrado retábulo da matriz de Santa Cruz:

Fig 52 — Cabeça da Virgem, antes do restauro. (Fotografia do atelier de restauro Isopo).

Fig 53 — Grotescos da coluna. (Fotografia da autora).

Fig 54 — Grotescos, gravura de Aldegrevier, cerca de 1540.(CHASTEL, André, *La Grottesque*, p. 38).

P. 26

Pormenores do painel da *Adoração dos Magos*, do desmembrado retábulo da matriz de Santa Cruz:

Fig 55 — Cabeça de Belchior adorando o Menino, vendo-se atrás o vaso decorado a camafeus e pérolas que Gaspar vem oferecer. (Fotografia do atelier de restauro Isopo).

Fig 56 — Vestes e bota de Belchior. (Fotografia do atelier de restauro Isopo).

P. 27

Pormenores do painel da *Adoração dos Magos*, do desmembrado retábulo da matriz de Santa Cruz:

Fig 57 — Coroa deposta por Belchior. (Fotografia do atelier de restauro Isopo).

Fig 58 — Cofre decorado com relevos e pedras preciosas, repleto de moedas de ouro. (Fotografia do atelier de restauro Isopo).

Fig 59 — Cabeça de Baltazar. (Fotografia do atelier de restauro Isopo).

P. 28

Pormenores do painel da *Adoração dos Magos*, do desmembrado retábulo da matriz de Santa Cruz:

Fig 60 — Cabeças de Gaspar e Baltazar, com a multidão ao fundo. (Fotografia do atelier de restauro Isopo).

Fig 61 — Vestes e armaria. (Fotografia do atelier de restauro Isopo).

P. 29

Fig 62 — Pormenor da taça que oferece Baltazar, no painel *Adoração dos Magos* da matriz de Santa Cruz. (Fotografia da autora).

Fig 63 — Pormenor das cenas historiadas de um painel ornamental de Marcantonio Raimondi (1475-1534). (*The Illustrated Bartsch*, vol. 27, p. 244, fig. 560).

P. 30

Fig 64 — *Calvário*, painel do desmembrado retábulo da igreja matriz de Santa Cruz. Óleo sobre madeira. 161 x 95 cm. Cerca de 1540-1550. (Fotografia da autora).

Fig 65 — Gregório Lopes, *Calvário*, Santuário do Bom Jesus de Valverde, 1544.(CARVALHO, José Alberto Seabra, *Gregório Lopes*, p. 97).

P. 31

Fig 66 — *Deposição da Cruz*, painel do desmembrado retábulo da igreja matriz de Santa Cruz. Óleo sobre madeira. 161 x 95 cm. Cerca de 1540-1550. (Fotografia da autora).

Fig 67 — Fundos de paisagem do mesmo painel. (Fotografia da autora).

P. 32

Fig 68 —Pormenor da figura de Cristo da *Deposição da Cruz*, durante o restauro. (Fotografia do atelier de restauro Isopo).

Fig 69 — Lamentação sobre Cristo Morto, oficina de Garcia Fernandes, igreja do Convento de N^a Sr^a do Carmo, de Moura, c.1540-1550.(FALCÃO, José António, *Entre o Céu e a Terra. Arte Sacra na Diocese de Beja*, p. 159).

P. 33

Fig 70 — *Ressurreição*, painel do desmembrado retábulo da igreja matriz de Santa Cruz. Óleo sobre madeira. 161 x 95 cm. Cerca de 1540-1550. (Fotografia da autora).

Fig 71 — Cabeça de soldado e paisagem de fundo do mesmo painel. (Fotografia da autora).

P. 34

Fig 72 — *Ressurreição*, atribuído a Gregório Lopes, retábulo de Santos-o-Novo, c. 1540. (MNAA n^o 1175). (CARVALHO, José Alberto Seabra, *Gregório Lopes*, p. 92).

Fig 73 — *Ressurreição*, Gregório Lopes, retábulo de Valverde, 1545. (MNAA n^o 1175). (CARVALHO, José Alberto Seabra, *Gregório Lopes*, p. 99).

P. 35

Pormenores do painel da *Ressurreição*, do desmembrado retábulo da matriz de Santa Cruz, durante o restauro:

Fig 74 — Cristo, com a cruz e estandarte. (Fotografia do atelier de restauro Isopo).

Fig 75 — Panejamentos da figura de Cristo e paisagem fundeira. (Fotografia do atelier de restauro Isopo).

P. 36

Fig.78 —Retábulo do altar-mor da igreja matriz da Ponta do Sol. (Fotografia da autora).

Fig 77 —Figura com máscaras e panos, pormenor da talha do mesmo retábulo. (Fotografia da autora).

Fig 78 —Friso com máscara, folhagens, panos e animais fitomórficos, pormenor da talha do mesmo retábulo. (Fotografia de Rita Rodrigues).

P. 37

Fig 79 —*Genealogia da Virgem*, painel do retábulo do altar-mor da igreja matriz da Ponta do Sol, c. 1550-60. (Fotografia de Rita Rodrigues).

Fig 80 — *Encontro na Porta Dourada*, c. 1540, antiga coleção Abel de Lacerda, Museu do Caramulo. (CAETANO, Joaquim Oliveira Garcia Fernandes, p.68).

Fig 81 — *Genealogia da Virgem*, painel da igreja matriz de Arruda dos Vinhos, c. 1560. (*Pintura dos Mestres do Sardoal e Abrantes*, p. 162).

P. 38

Pormenores do *Genealogia da Virgem*, painel do retábulo do altar-mor da igreja matriz da Ponta do Sol.

Fig 82 — Rosto de Santa Ana (Fotografia do atelier de Arterestauro).

Fig 83 — Trindade e Virgem com o Menino, pormenor do painel da Ponta do Sol. (Fotografia do atelier de Arterestauro).

Fig 84 — Cabeça de S. Joaquim e paisagem de fundo. (Fotografia do atelier de Arterestauro).

P. 39

Fig 85 — *Assunção da Virgem*, painel do retábulo do altar-mor da igreja matriz da Ponta do Sol, c. 1550-60. (Fotografia da autora).

Fig 86 — *Assunção da Virgem*, Museu de Setúbal, 1^a met. do séc. XVI. (PEREIRA, Fernando António Baptista, *O Museu do Convento de Jesus de Setúbal*, p. 71).

P. 40

Fig 87 — *Assunção da Virgem*, c. 1535, Instituto Português de Museus. (CAETANO, Joaquim Oliveira Garcia Fernandes, p.55).

Fig 88 — *Assunção da Virgem*, painel da igreja matriz de Arruda dos Vinhos, c. 1560. (*Pintura dos Mestres do Sardoal e Abrantes*, p. 163).

P. 41

Fig 89 — Pormenor *Assunção da Virgem*, da igreja matriz da Ponta do Sol, com as cabeças dos apóstolos. (Fotografia da autora).

Fig 90 — Pormenor do mesmo painel com as cabeças dos apóstolos. (Fotografia do atelier de Arterestauro).

P. 42

Fig 91 — Pormenor *Assunção da Virgem*, da igreja matriz da Ponta do Sol, com as cabeças dos apóstolos. Pormenor do mesmo painel com anjo. (Fotografia do atelier de Arterestauro).

Fig 92 — Anjo e cabeça da Virgem do mesmo painel. (Fotografia do atelier de Arterestauro).

P. 43

Fig 93 — *Natividade*, painel do retábulo do altar-mor da igreja matriz da Ponta do Sol, c. 1560. (Fotografia da autora).

Fig 94 — Garcia Fernandes, *Natividade*, painel do retábulo do Mosteiro da Trindade, 1537, MNAA. (CAETANO, Joaquim Oliveira *Garcia Fernandes*, p.84).

P. 44

Pormenores da *Natividade*, painel do retábulo do altar-mor da igreja matriz da Ponta do Sol.

Fig 95 — Pastores da cena de fundo. (Fotografia do atelier de Arterestauro).

Fig 96 — Pastores trazendo oferta. (Fotografia do atelier de Arterestauro).

Fig 97 — Grupo de anjos sobre a cena principal. (Fotografia do atelier de Arterestauro).

P. 45

Fig 98 — *Morte da Virgem*, painel da igreja matriz de Arruda dos Vinhos, c. 1560. (*Pintura dos Mestres do Sardoal e Abrantes*, p. 162).

Fig 99 — Pormenor da Virgem da *Natividade* da igreja Ponta do Sol. (Fotografia do atelier de Arterestauro).

Fig 100 — Menino rodeado de anjos, o mesmo painel. (Fotografia do atelier de Arterestauro).

P. 46

Fig 101 — *Ascensão*, painel do retábulo do altar-mor da igreja matriz da Ponta do Sol, c. 1550-60. (Fotografia do atelier de Arterestauro).

Fig 102 — Garcia Fernandes, *Ascensão*, painel do retábulo do Mosteiro da Trindade, 1537, MNAA. (CAETANO, Joaquim Oliveira *Garcia Fernandes*, p.82).

P. 47

Pormenores da *Ascensão*, painel do retábulo do altar-mor da igreja matriz da Ponta do Sol.

Fig 103 — Virgem, uma das santas mulheres e apóstolos. (Fotografia do atelier de Arterestauro).

Fig 104 — Anjo segurando filacteria. (Fotografia do atelier de Arterestauro).

Fig 105 — S. Pedro e outros apóstolos. (Fotografia do atelier de Arterestauro).

P. 48

Fig 106 — *Calvário*, Misericórdia de Abrantes, c. 1448-1550. (*Estudo da Pintura portuguesa. Oficina de Gregório Lopes*, p. 157).

Fig 107 — *Descida da Cruz*, painel de um desmembrado retábulo da igreja do Arco da Calheta. Óleo sobre madeira, 120 x 85 aproximadamente, c. 1550-1560. (Fotografia da autora).

P. 49

Fig 108 — Cristo amparado por S. João Nicodemos e José de Arimateia, pormenor *Descida da Cruz* da igreja do Arco da Calheta, vendo-se a paisagem de fundo com edifícios ao romano. (Fotografia da autora).

Fig 109 — Gregório Lopes, *Deposição no túmulo*, painel do retábulo de Santos-o-Novo, c. 1540, MNAA. (CARVALHO, José Alberto Seabra, *Gregório Lopes*, p. 91).

Fig 110 — Pormenor das mãos de Cristo e de José de Arimateia do painel *Descida da Cruz* da igreja do Arco da Calheta. (Fotografia da autora).

P. 50

Fig 111 — Cristo, S. João e as Santas Mulheres, *Descida da Cruz* da igreja do Arco da Calheta. (Fotografia da autora).

Fig 112 — Nicodemos, José de Arimateia e Madalena, pormenor do mesmo painel. (Fotografia da autora).

Fig 113 — *Natividade*, c.1550, Museu de Évora. (*Pintura dos Mestres do Sardoal e Abrantes*, p. 130).

P. 51

Fig 114 — *Ressurreição*, painel de um desmembrado retábulo da igreja do Arco da Calheta. Óleo sobre madeira, 120 x 85 aproximadamente, c. 1550-1560. (Fotografia da autora).

Fig 115 — Soldado do canto inferior direito, pormenor do mesmo painel. (Fotografia da autora).

P. 52

Pormenores da *Ressurreição*, da igreja do Arco da Calheta:

Fig 116 — Cristo junto ao túmulo e soldado com espada na mão. (Fotografia da autora).

- Fig 117** — Soldado com lança e casario de fundo. (Fotografia da autora).
- Fig 118** — Pormenor do pé de *S. João Evangelista em Patmos*, atribuído a Gregório Lopes, c. 1530, Igreja da Pena, Lisboa. (CARVALHO, José Alberto Seabra, *Gregório Lopes*, p. 102).
- Fig 119** — Pormenor do pé de S. João em *Jesus no Horto*, painel do retábulo de Santos-o-Novo, atribuído a Gregório Lopes, c. 1540, MNAA. (CARVALHO, José Alberto Seabra, *Gregório Lopes*, p. 89).
- Fig 120** — Pormenor do pé de Cristo em *Aparição de Cristo à Virgem*, atribuído a Gregório Lopes, c. 1540, Museu do Convento de Jesus de Setúbal. (CARVALHO, José Alberto Seabra, *Gregório Lopes*, p. 77)
- P. 53**
- Fig 121** — *Apresentação do Menino no Templo*, painel de um desmembrado retábulo da igreja do Arco da Calheta. Óleo sobre madeira, 120 x 140 aproximadamente, c. 1550-1560. (Fotografia da autora).
- Fig 122** — Mestre de Abrantes, *Circuncisão*, c. 1540, MNAA. (Natividade em S. Roque, p. 17).
- P. 54**
- Fig 123** — Pormenor da *Apresentação do Menino no Templo*, painel do retábulo da igreja do Arco da Calheta. (Fotografia da autora).
- Fig 124** — *S. Bento e Santo Ambrósio* (?), atribuído a Gregório Lopes, Centro de Apoio Social de Runa, c. 1530. (CARVALHO, José Alberto Seabra, *Gregório Lopes*, p. 46).
- Fig 125** — Gregório Lopes, *Apresentação do Menino no Templo*, MNAA, c. 1527. (Natividade em S. Roque, p. 18).
- P. 55**
- Fig 126** — *S. Brás e os Doadores*, painel de um desmembrado retábulo da igreja do Arco da Calheta. Óleo sobre madeira, 120 x 140 aproximadamente, c. 1550-1560. (Fotografia da autora).
- Fig 127** — S. Brás, pormenor do mesmo painel. (Fotografia da autora).
- P. 56**
- Fig 128** — *S. Vicente*, Mestres de Ferreirim, c. 1530-40, Museu D. João VI, Rio de Janeiro. (*Estudo da Pintura portuguesa. Oficina de Gregório Lopes*, p. 172).
- Pormenores do painel *S. Brás e os Doadores*, da igreja do Arco da Calheta:
- Fig 129** — Doador e paisagem de fundo. (Fotografia da autora).
- Fig 130** — Doadora e paisagem de fundo (Fotografia da autora).
- Fig 131** — Cartela com o nome da doadora M. VAZ. (Fotografia da autora).
- Fig 132** — Garcia Fernandes, pormenor da mesa do painel *S. Cosme e S. Damião*, c. 1530. (CAETANO, Joaquim Oliveira, *Garcia Fernandes*, p. 84).
- P. 57**
- Fig 133** — *Santa Catarina*, painel da parede lateral esquerda da igreja do Arco da Calheta, c. 1550(?). (Fotografia da autora).
- Fig 134** — Pormenor do mesmo painel. (Fotografia da autora).
- P. 58**
- Fig 135** — *S. Luís*, atribuído a Gregório Lopes, c. 1530, Centro de Apoio Social de Runa. (CARVALHO, José Alberto Seabra, *Gregório Lopes*, p. 47).
- Fig 136** — *Visitação*, Misericórdia de Abrantes, 1550-60. (*Pintura dos Mestres do Sardoal e Abrantes*, p. 106).
- Fig 137** — Parte da roda, painel de *Santa Catarina*, Arco da Calheta. (Fotografia da autora).
- Fig 138** — Arquitecturas de fundo, painel de *Santa Catarina*, Arco da Calheta. (Fotografia da autora).
- P. 59**
- Fig 139** — *S. Tiago Maior*, painel da parede lateral direita da igreja do Arco da Calheta, c. 1550 (?). (Fotografia da autora).
- Fig 140** — Parte inferior do mesmo painel. (Fotografia da autora).
- P. 60**
- Fig 141** — Bordão e chapéu de S. Tiago, pormenor do painel do Arco da Calheta. (Fotografia da autora).
- Fig 142** — *S. Roque*, sacristia da igreja de Santa Cruz de Coimbra. (*Pintura dos Mestres do Sardoal e Abrantes*, p. 156).
- Fig 143** — *S. Paulo*, Sé de Évora, atribuído a Gregório Lopes. (*Pintura dos Mestres do Sardoal e Abrantes*, p. 123).

P. 61

Fig 144 — *Última ceia*, predela da capela do Espírito Santo da igreja matriz de Machico, 26 x 188 cm., óleo sobre madeira, c. 1550. (Fotografia de Catarina Pestana).

Fig 145 — Altar da capela do Espírito Santo da igreja de Machico, com os painéis *Última ceia*, *Pentecostes* e *Trindade*. (Fotografia da autora).

P. 62

Pormenores da predela *Última ceia* da capela do Espírito Santo da igreja de Machico:

Fig 146 — Cristo, S. Pedro e S. João. (Fotografia de Catarina Pestana).

Fig 147 — Grupo de Apóstolos da parte direita da predela, com a figura de Judas truncada, restando apenas a mão e a bolsa. (Fotografia de Catarina Pestana).

Fig 148 — Grupo de Apóstolos da parte esquerda da predela. (Fotografia de Catarina Pestana).

P. 63

Fig 149 — Diogo de Contreiras, cabeça de Cristo, *Calvário* da matriz de S. Quintino, c. 1545-50. (*A pintura maneirista em Portugal. Arte no tempo de Camões*, p. 180).

Fig 150 — Marcantonio Raimondi, *Última ceia*. Gravura, c. 1515-1516.

<<http://www.blantonmuseum.org/striber/popwindows/popraimondi.html>>

Fig 151 — Diogo de Contreiras, *Apóstolos*, igreja matriz de Unhos, 1537-38. (*A pintura maneirista em Portugal. Arte no tempo de Camões*, p. 188).

Fig 152 — Diogo de Contreiras, *Apóstolos*, igreja matriz de Unhos, 1537-38. (*A pintura maneirista em Portugal. Arte no tempo de Camões*, p.188).

P. 64

Fig 153 — *Pentecostes*, capela do Espírito Santo da igreja matriz de Machico, 100 x 70 cm., óleo sobre madeira, c. 1550. (Fotografia de Catarina Pestana).

Fig 154 — *Pentecostes*, gravura de Bernardino Passari, 1578. (*The Illustrated Bartsch*, vol. 34, p. 58, fig. 20).

Fig 155 — *Pentecostes*, xilogravura de Dürer, da série *Salus Animae*, 1503. (*The Illustrated Bartsch*, vol. 10, p. 541, fig. 526j).

P. 65

Fig 156 — Diogo de Contreiras, *Pentecostes*, proveniente do mosteiro de Almoester, c. 1544-45. (*A pintura maneirista em Portugal. Arte no tempo de Camões*, p.190).

Fig 157 — *Trindade*, capela do Espírito Santo da igreja matriz de Machico, 100 x 70 cm., óleo sobre madeira, c. 1550. (Fotografia da autora).

P. 66

Fig 158 — *Anunciação*, painel proveniente de um desmembrado retábulo da igreja matriz do Campanário, 88 x 73cm., óleo sobre madeira, c. 1550. (Fotografia da autora).

Fig 159 — Padre Eterno, Espírito Santo e anjos, pormenor do mesmo painel. (Fotografia da autora).

P. 67

Pormenores do painel da *Anunciação*, proveniente da igreja matriz do Campanário:

Fig 160 — Arquitecturas de fundo decoradas com grotescos. (Fotografia da autora).

Fig 161 — Jarra de flores. (Fotografia da autora).

Fig 162 — Diogo de Contreiras, *S. Bento e S. Bernardo*, painel de retábulo proveniente do Mosteiro de Almoester, c. 1544-45. (DESTERRO, Maria Teresa, *O Mestre da Romeira e o Maneirismo Esclabitano*, p. 258).

P. 68

Fig 163 — *Quo Vadis?*, painel proveniente de um desmembrado retábulo da igreja matriz do Campanário, 97,1 x 84,5 cm., óleo sobre madeira, c. 1550. (Fotografia da autora).

Fig 164 — Pormenor do mesmo painel, Cristo e a crucifixão de S. Pedro ao fundo. (Fotografia da autora).

P. 69

Fig 165 — Cabeça de S. Pedro e cena de fundo com a decapitação de S. Paulo, pormenor do *Quo Vadis?*, proveniente da igreja matriz do Campanário (Fotografia da autora).

Fig 166 — Diogo de Contreiras, *S. Vicente*, col. particular, c. 1545.50. (*Pintura dos Mestres do Sardoal e Abrantes*, p. 131).

Fig 167 — Diogo de Contreiras, *S. Leonardo*, igreja matriz de Atouguia da Baleia, c. 1555. (*Pintura dos Mestres do Sardoal e Abrantes*, p. 130).

P. 70

Fig 168 — *Santo António S. Bento e Santo Antão*, painel proveniente de um desmembrado retábulo da igreja matriz do Campanário, 87,5 x 74 cm., óleo sobre madeira, c. 1550. (Fotografia da autora).

Fig 169 — Santo António, pormenor do mesmo painel. (Fotografia da autora).

Fig 170 — S. Bento e Santo Antão, pormenor do mesmo painel. (Fotografia da autora).

Fig 171 — Demónios levando Santo Antão, pormenor do mesmo painel. (Fotografia da autora).

P. 71

Fig 172 — Diogo de Contreiras, Santa Ana e S. Joaquim, pormenor do *Tríptico da Conceição da Virgem*, Museu de Évora, proveniente do Mosteiro de S. Bento de Castris, 1556. (*Oceanos* nº 13, p. 116).

Fig 173 — Diogo de Contreiras, *S. Paulo, S. Marçal, S. Vicente e o doador*, capela de Porto de Luz, Alenquer, c. 1555-1560. (*Oceanos* nº 13, p. 117).

Fig 174 — Diogo de Contreiras, *Santa Luzia, Santa Eulália, Santa Bárbara e Santa Apolónia*, capela de Porto de Luz, Alenquer, c. 1555-1560. (*Oceanos* nº 13, p. 117).

P. 72

Fig 175 — *Milagre de S. Brás*, painel proveniente de um desmembrado retábulo da igreja matriz do Campanário, 83,5 x 72,5 cm., óleo sobre madeira, c. 1550. (Fotografia da autora).

Pormenores do mesmo painel:

Fig 176 — Cena da *veduta* do mesmo painel: mulher oferecendo uma cabeça de porco a S. Brás. (Fotografia da autora).

Fig 177 — S. Brás retirando a espinha de peixe da garganta do rapaz. (Fotografia da autora).

Fig 178 — Grupo de acompanhantes. (Fotografia da autora).

P. 73

Fig 179 — Retábulo da capela da Madre de Deus, Caniço. (Fotografia da autora).

Fig 180 — *S. Tiago*, painel do retábulo da capela da Madre de Deus, Caniço, óleo sobre madeira, 116 x 65 cm, c. 1560. (Fotografia de Eleonor Leitão).

Fig 181 — Pormenor do painel de *S. Tiago* da capela da Madre de Deus. (Fotografia de Eleonor Leitão).

P. 74

Fig 182 — *S. Jerónimo, Santo António e S. Dinis* (?), proveniente de S. Bento de Cástris, Museu de Évora, c. 1545-1550. (*Oceanos* nº 13, p. 117).

Fig 183 — Pormenor do painel da *Condução do corpo de S. Tiago para o Paço da Rainha Loba*, pertencente ao retábulo da vida de S. Tiago, MNAA. (*Pintura dos Mestres do Sardoal e Abrantes*, p. 114).

Fig 184 — Diogo de Contreiras, *Martírio das Onze Mil Virgens*, c. 1545-1550, proveniente do Mosteiro de S. Bento de Cástris, Évora. (*Pintura dos Mestres do Sardoal e Abrantes*, p. 127).

P. 75

Fig 185 — *S. João Baptista*, painel do retábulo da capela da Madre de Deus, Caniço, óleo sobre madeira, 116 x 65 cm, c. 1560. (Fotografia de Eleonor Leitão).

Fig 186 — Pormenor do painel de *S. João Baptista* da capela da Madre de Deus. (Fotografia de Eleonor Leitão).

Fig 187 — Pieter Coeck van Aelst, *Baptismo de Cristo*, Museu-Biblioteca de Anselmo Braamcamp Freire, Santarém. (*Tesouros Artísticos de Portugal*, p.503).

P. 76

Fig 188 — Diogo de Contreiras, *Pregação de S. João Baptista*, 1551, MNAA.

Fig 189 — Gregório Lopes (atrib.), *Pregação de S. João Baptista*, Série dos Arcos, c. 1535, MNAA. (*A pintura maneirista em Portugal. A arte no tempo de Camões*, p.96).

Fig 190 — *Santa Catarina*, painel do retábulo da capela da Madre de Deus, Caniço, óleo sobre madeira, 116 x 65 cm, c. 1560. (Fotografia de Eleonor Leitão).

Fig 191 — Pormenor do painel de *Santa Catarina* da capela da Madre de Deus. (Fotografia de Eleonor Leitão).

P. 77

Fig 192 — *Santo António*, painel do retábulo da capela da Madre de Deus, Caniço, óleo sobre madeira, 116 x 65 cm, c. 1560. (Fotografia de Eleonor Leitão).

Fig 193 — Pormenor do painel de *Santo António* da capela da Madre de Deus. (Fotografia de Eleonor Leitão).

Fig 194 — Garcia Fernandes, *Santo António pregando aos peixes*, c. 1536, MNAA, (CAETANO, Joaquim Oliveira, *Garcia Fernandes*, p.73).

Fig 195 — Oficina de Diogo de Contreiras, pormenor da *Ressurreição* do desmembrado retábulo de Atouguia da Baleia, c. 1545-1550. (DESTERRO, Maria Teresa, *O Mestre da Romeira e o Maneirismo Escalabitano. 1540-1620*, p.261)

P. 78

Fig 196 — Diogo de Contreiras, *Santo António*, igreja de S. Martinho de Sintra, c. 1545.1550. (*Pintura dos Mestres do Sardoal e Abrantes*, p. 139).

Fig 197 — Diogo de Contreiras, *S. Sebastião*, c. 1545-1550, (col. particular). (*Pintura dos Mestres do Sardoal e Abrantes*, p. 131).

Fig 198 — Porta de Sacrário, retábulo da capela da Madre de Deus, Caniço, óleo sobre madeira. (Fotografia de Eleonor Leitão).

P. 79

Fig 199 — *Apóstolos*, predela da sacristia igreja do Socorro, óleo sobre tábuas, 32 x 252cm, 1567. (Fotografia da autora).

Pormenores da mesma predela:

Fig 200 — *S. Paulo* e inscrição da data no punho da espada. (Fotografia da autora).

Fig 201 — *S. Pedro*. (Fotografia da autora).

P. 80

Fig 202 — *S. João Baptista, Santa Catarina de Alexandria, Santa Bárbara e S. João Evangelista* (?), óleo sobre madeira, 35 x 102 cm., meados do século XVI, predela do altar de N^a Sra da Estrela, Capela do Corpo Santo. (Fotografia da autora).

Fig 203 — Santa Bárbara, pormenor da predela de *S. João Baptista, Santa Catarina de Alexandria, Santa Bárbara e S. João Evangelista* ?). (Fotografia da autora).

Fig 204 — Gregório Lopes (atrib.), *S. João Baptista e S. Jerónimo*, c. 1530, Centro de Apoio Social de Runa. (CARVALHO, José Alberto Seabra, *Gregório Lopes*, p. 45).

Fig 205 — Gregório Lopes (atrib.), *Santa Catarina e Santa Bárbara*, predela, Col. Galeria Racziński, Posen. (*Pintura dos Mestres do Sardoal e Abrantes*, p. 116).

P. 81

Fig 206 — *S. Pedro*, predela do altar-mor da capela do Corpo Santo, óleo sobre madeira, 37 x 56 cm. (Fotografia da autora).

Fig 207 — *S. Paulo*, predela do altar-mor da capela do Corpo Santo, óleo sobre madeira, 37 x 56 cm. (Fotografia da autora).

P. 82

Fig 208 — *Natividade*, reservas do MASF, proveniência desconhecida, óleo sobre madeira, 146 x 77 cm. (Fotografia da autora).

Pormenores da *Natividade*:

Fig 209 — Anjos. (Fotografia da autora).

Fig 210 — Cena central. (Fotografia da autora).

P. 83

Fig 211 — *Adoração dos Magos*, parede lateral da capela-mor da igreja de S. João Evangelista, óleo sobre madeira. 175 x 222 cm., meados do século XVI. (Fotografia de Rui Carita).

Fig 212 — Gaspar e uma figura segurando um cão. (Fotografia de Rui Carita).

P. 84

Pormenores da *Adoração dos Magos* da igreja de S. João Evangelista:

Fig 213 — Taça e coroa de Melchior. (Fotografia de Rui Carita).

Fig 214 — Virgem e o Menino. (Fotografia de Rui Carita).

P. 85

Fig 215 — Francisco Venegas (?), *S. Vicente*, óleo sobre madeira, 141 x 58 cm., Museu de Arte Sacra do Funchal, c. 1590. (Fotografia da autora).

Fig 216 — Pormenor da nau na mão do santo. (Fotografia da autora).

Fig 217 — Naveta de prata incisa e relevada, fim do séc. XVI, início do XVII, igreja matriz da Ribeira Brava. (*A Madeira na Rota do Oriente*, p.30).

P. 86

Fig 218 — *S. Vicente*, MASF, pormenor da paisagem de fundo, à direita. (Fotografia da autora).

Fig 219 — *O Tibre e o castelo de Sant' Angelo*, desenho de Matthijs Bril, s.d., Museu do Louvre, n° inv. 873, c. 1580.

<<http://arts-graphiques.louvre.fr/fo/visite?srv=mfc¶mAction=actionGetOeuvre&idFicheOeuvre=1415>>

P. 87

Fig 220 — Francisco Venegas (?), *S. Bento*, óleo sobre madeira, 141 x 58 cm., Museu de Arte Sacra do Funchal, c. 1590.

Pormenores do mesmo painel:

Fig 221 — Paisagem de fundo. (Fotografia da autora).

Fig 222 — Cabeça do santo e parte superior do báculo. (Fotografia da autora).

P. 88

Fig 223 — Michael Coxcie, *Encontro de Santa Ana e S. Joaquim*, painel do altar do Senhor Jesus da Sé do Funchal, óleo sobre madeira, 180 x 90 cm., 1581. (Fotografia da autora).

P. 89

Fig 224 — Michael Coxcie, *Fuga para o Egipto*, painel do altar do Senhor Jesus da Sé do Funchal, óleo sobre madeira, 180 x 90 cm., 1581. (Fotografia da autora).

Fig 225 — Pormenor do mesmo painel. (Fotografia da autora).

P. 90

Fig 226 — Michael Coxcie, *Adoração dos Magos*, painel do altar do Senhor Jesus da Sé do Funchal, óleo sobre madeira, 90 x 100 cm., 1581. (Fotografia da autora).

Fig 227 — Michael Coxcie, *A vida da Virgem* (tríptico aberto), c. 1550, Museu do Prado. (*Filipe II. Un Monarca y su Época. Un Príncipe del Renacimiento*, p. 441).

P. 91

Fig 228 — Michael Coxcie, *Circuncisão*, painel do altar do Senhor Jesus da Sé do Funchal, óleo sobre madeira, 90 x 100 cm., 1581. (Fotografia da autora).

Fig 229 — Michael Coxcie, pormenor da *Circuncisão*, c. 1580, catedral de St. Rambout, Malines.

<<http://www.kfki.hu/~arthp/html/c/coxcie/index.html>>

P. 92

Fig 230 — *S. Jerónimo*, painel do altar de Santo António, da Sé do Funchal, óleo sobre madeira, c. 90 x 90 cm, fins do séc. XVI. (Fotografia de Alfredo Rodrigues).

Fig 231 — Pormenor do relógio na iluminura de Attavante degli Attavanti, *Nicolau de Lira no seu gabinete*, Bíblia de Belém, c. 1495-97. (*A Imagem do Tempo*, p. 157)

Fig 232 — Pormenor do painel *S. Jerónimo*. (Fotografia da autora).

P. 93

Fig 233 — *Vocação de S. Mateus*, painel do altar de Santo António, da Sé do Funchal, óleo sobre madeira, c. 170 x 90 cm, fins do séc. XVI. (Fotografia da autora).

Fig 234 — Michael Coxcie, *Cristo carregando a cruz*, óleo sobre tela, 81 x 50 cm., c. 1555, Museu do Prado. (*Filipe II. Un Monarca y su Época. Un Príncipe del Renacimiento*, p. 350).

P. 94

Fig 235 — *S. Francisco recebendo os estigmas*, painel do altar de Santo António, da Sé do Funchal, óleo sobre madeira, c. 170 x 90 cm, fins do séc. XVI. (Fotografia de Alfredo Rodrigues).

Fig 236 — Frei Leão e paisagem de fundo, pormenor do mesmo painel. (Fotografia da autora).

P. 95

Fig 237 — *S. Lourenço*, painel do altar de Santo António, da Sé do Funchal, óleo sobre madeira, c. 90 x 90 cm, fins do séc. XVI. (Fotografia de Alfredo Rodrigues).

Fig 238 — Pormenor do mesmo painel. (Fotografia da autora).

P. 96

Fig 239 — Fernão Gomes, *Ascensão*, MASF, óleo sobre tela, c. 1580-1590. (Fotografia da autora).

Fig 240 — Fernão Gomes, *Ascensão*, MNAA nº inv. 2523., desenho, 1599. (*A pintura maneirista em Portugal. A arte no tempo de Camões*, p.358).

Fig 241 — Fernão Gomes, pormenor da Virgem da *Ascensão* do MASF. (Fotografia da autora).

Fig 242 — Fernão Gomes, pormenor da Virgem da *Encarnação*, óleo sobre madeira, Mosteiro de Santa Maria de Belém, c. 1594. (*A pintura maneirista em Portugal. A arte no tempo de Camões*, p.250).

P. 97

Pormenores *Ascensão* de Fernão Gomes, do MASF:

Fig 243 — Apóstolos (Fotografia da autora).

Fig 244 — Apóstolos e anjos. (Fotografia da autora).

Fig 245 — Fernão Gomes, pormenor dos anjos da *Encarnação*, óleo sobre madeira, Mosteiro de Santa Maria de Belém. (*A pintura maneirista em Portugal. A arte no tempo de Camões*, p.250).

P. 98

Fig 246 — Fernão Gomes, *Nossa Senhora dos Remédios com doadores*, Quinta Grande, óleo sobre madeira, 134 cm. x 142 cm.. (Fotografia da autora).

Fig 247 — Pormenor do doador com S. Domingos e outros santos (?).(Fotografia da autora).

Fig 248 — Pormenor da doadora e santas protectoras (?).(Fotografia da autora).

Fig 249 — Anthonie Blocklandt, *S. João Evangelista*, desenho, 1574, Centraalmuseum, Utreque. (PHILIPPOT, Paul, *La Peinture aux Anciens Pays-Bas*, p. 252).

P. 99

Fig 250 — Altar-mor da capela de Nossa Senhora das Neves em S. Gonçalo. (Fotografia da autora).

Fig 251 — Fernão Gomes, *Procissão de Nossa Senhora das Neves*, Capela das Neves, óleo sobre madeira, 142 cm. x 141,5 cm. (Fotografia da autora).

P. 100

Fig 252 — Fernão Gomes, *Procissão de S. Gregório junto ao castelo de Sant'Angelo*, MNAA. (Fotografia de Rita Vaz Freire).

Fig 253 — S. Gregório, pormenor do mesmo painel. (Fotografia de Rita Vaz Freire).

Fig 254 — Pormenor do Papa e bispos do painel de *Procissão de Nossa Senhora das Neves*. (Fotografia da autora).

P. 101

Fig 255 — *Procissão de Nossa Senhora das Neves*, sabasto e fecho do pluvial do Papa (Fotografia da autora).

Fig 256 — Pormenor das pedrarias do pluvial do Papa no painel *Procissão de S. Gregório*. (Fotografia de Rita Vaz Freire).

Fig 257 — Virgem com o Menino, pormenor do painel da capela das Neves. (Fotografia da autora).

P. 102

Fig 258 — Fernão Gomes, *Assunção e Coroação da Virgem*, Convento de Santa Clara do Funchal, óleo sobre madeira, 109 x 80 cm. (Fotografia da autora).

Fig 259 — Dürer, *Assunção e Coroação e da Virgem*, xilogravura, c. 1510, Graphische Sammlung Albertina, Viena. <<http://gallery.euroweb.hu/html/d/durer/2/12/5virgin/>>

P. 103

Fig 260 — Parte superior da *Assunção e coroação da Virgem*, Convento de Santa Clara do Funchal. (Fotografia da autora).

Fig 261 — Pormenor dos anjos músicos do mesmo painel. (Fotografia da autora).

P. 104

Fig 262 — Pormenor dos anjos músicos da *Assunção e coroação da Virgem*, Convento de Santa Clara do Funchal. (Fotografia da autora).

Fig 263 — Apóstolos, pormenor do mesmo painel. (Fotografia da autora).

P. 105

Fig 264 — Fernão Gomes (atrib.), *Pentecostes*, c. 1999, MNAA. *Boletim Cultural da Assembleia Distrital de Lisboa*, nº 86, 2º tomo, fig.10).

Fig 265 — Fernão Gomes (atrib.), *Assunção da Virgem*, colecção do pintor Eduardo Nery. (Fotografia de Eduardo Nery).

Fig 266 — Doadora e paisagem de fundo, pormenor do da *Assunção e Coroação da Virgem*, Convento de Santa Clara do Funchal. (Fotografia da autora).

P. 106

Fig 267 — Fernão Gomes, *S. Lourenço*, óleo sobre madeira, 129 x 89 cm., altar lateral da capela do Corpo Santo, Funchal, c. 1590-1600. (Fotografia da autora).

Fig 268 — Pormenor do mesmo painel. (Fotografia da autora).

P. 107

Fig 269 — Pormenor da cena de fundo de *S. Lourenço*, óleo sobre madeira, 129 x 89 cm., altar lateral da capela do Corpo Santo, com o episódio do martírio do santo. (Fotografia da autora).

Fig 270 — Cornelis Cort, *O Martírio de S. Lourenço*, gravura de 1571, derivada da composição de Ticiano de 1564-67. (*The Illustrated Bartsch*, vol. 52, p. 163, fig. 140).

Fig 271 — Pellegrino Tibaldi, *O Martírio de S. Lourenço*, painel do altar-mor da basílica do Escorial, 1591. (CHECA, Fernando, *Pintura y Escultura del Renacimiento en España*, p.335).

P. 108

Fig 272 — Fernão Gomes (?), *Quo vadis?*, óleo sobre madeira, 133 x 110 cm., MASF. (Fotografia da autora).

Fig 273 — Diogo Teixeira, *Incredulidade de S. Tomé*, Museu de Arte Sacra do mosteiro de Santa Mafalda de Arouca, c. 1595-97. (*A pintura maneirista em Portugal. A arte no tempo de Camões*, p.238).

P. 109

Fig 274 — Fernão Gomes, *Jesus no horto*, desenho a traço e aguada de sépia, 1590-1600, MNAA. (*A pintura maneirista em Portugal. Arte no tempo de Camões*, p.360).

Fig 275 — Fernão Gomes, *Arrependimento de S. Pedro*, desenho, c. 1600, Arquivo Público e Distrital de Évora. (*A pintura maneirista em Portugal. A arte no tempo de Camões*, p.373).

P. 110

Fig 276 — *Lamentação*, óleo sobre madeira, capela-mor da igreja de Santa Luzia, Funchal, c. 100 x 90 cm. (Fotografia da autora).

Fig 277 — Cena central do mesmo painel. (Fotografia da autora).

P. 111

Fig 278 — Madalena, pormenor da *Lamentação* da igreja de Santa Luzia. (Fotografia da autora).

Fig 279 — Arquitecturas fundeiras do mesmo painel. (Fotografia da autora).

P. 112

Fig 280 — *Santa Ana, S. Joaquim e a Imaculada Conceição*, óleo sobre madeira de carvalho, 153 x 133 cm., capela de N^a Sr^a da Natividade, Quinta do Faial, Funchal, c. 1580-90. (Fotografia da autora).

Fig 281 — Pormenor da parte superior do mesmo painel. (Fotografia da autora).

P. 113

Fig 282 — Rosto da Virgem e paisagem de fundo, pormenor de *Santa Ana, S. Joaquim e a Imaculada Conceição*, da capela de N^a Sr^a da Natividade. (Fotografia da autora).

Fig 283 — *Pai Eterno*, óleo sobre madeira de carvalho, c. 32 x 66,5 cm., painel superior da mesma capela. (Fotografia da autora).

P. 114

Fig 284 — Diogo Teixeira (?), *S. Bernardino de Sena e S. Boaventura*, óleo sobre madeira, 166 x 86 cm., finais do séc. XVI, MASF. (Fotografia da autora).

Fig 285 — Diogo Teixeira, pormenor de *Pentecostes*, Seminário Patriarcal de Santarém, c. 1580-90. (*História da Arte em Portugal*, vol.7, *O Maneirismo*, Publicações Alfa, p. 70)

P. 115

Fig 286 — *Calvário*, retábulo do coro baixo do Convento de Santa Clara do Funchal, antes do restauro. Pormenores da talha do mesmo retábulo, após o restauro: (Fotografia da autora).

Fig 287 — Base da coluna. (Fotografia da autora).

Fig 288 — Anjo do frontão. (Fotografia da autora)

P. 116

Fig 289 — Anjo, pormenor do *Calvário* do coro baixo do Convento de Santa Clara do Funchal, após o restauro. (Fotografia da autora).

Fig 290 — Fernão Gomes (atrib.), Cabeça de anjo, pormenor de *Assunção*, colecção do pintor Eduardo Nery. (Fotografia de Eduardo Nery).

Fig 291 — Madalena, pormenor do *Calvário* do Convento de Santa Clara, antes do restauro. (Fotografia da autora).

P. 117

Pormenores do do *Calvário* do coro baixo do Convento de Santa Clara do Funchal, após o restauro:

Fig 292 — Santas mulheres. (Fotografia da autora).

Fig 293 — S. João. (Fotografia da autora).

P. 118

Fig 294 — *N^a Sr^a do Socorro*, óleo sobre madeira, c. 178 x 95 cm., parede lateral da capela-mor da Igreja do Socorro, Funchal. (Fotografia da autora).

P. 119

Fig 295 — Nicolo da Foligno, *Virgem do Socorro*, fim do séc. XV, Roma, Galeria Colonna. (GEORGEL, Pierre.; LECOQ, Anne-Marie, *La Peinture dans la Peinture*, p.272).

Fig 296 — Prospero Fontana, *Virgem do Socorro*, desenho, 40,2 x 23,7 cm., c. 1570.

P. 120

Fig 297 — *Nascimento de S. João Baptista*, óleo sobre madeira de carvalho, 103 x 86 cm., MASF. (Fotografia da autora).

Fig 298 — *Agnus Dei* e serviçais junto ao fogareiro, pormenor do mesmo painel. (Fotografia da autora).

P. 121

Fig 299 — Virgem segurando ao colo S. João, pormenor do *Nascimento de S. João Baptista*, MASF. (Fotografia da autora).

Fig 300 — Simão Rodrigues, pormenor de *Adoração dos Pastores*, c. 1595, Igreja de S. Domingos de Elvas. (*A pintura maneirista em Portugal. A arte no tempo de Camões*, p.257).

P. 122

Fig 301 — Retábulo do altar da capela de Santana, Álamos, Funchal (início do séc. XVII). (Fotografia da autora).

Fig 302 — *Sagrada Família*, óleo sobre madeira, 126 x 137 cm., painel principal do altar da capela de Santana. (Fotografia da autora).

P. 123

Fig 303 — Diogo Teixeira, *Sagrada Família no descanso da fuga para o Egipto*, igreja da Luz, Carnide, c. 1590. (Fotografia da autora).

Fig 304 — Santa Ana, a Virgem e o Menino, pormenor do painel *Sagrada Família* da capela de Santana. (Fotografia da autora).

P. 124

Pormenores do painel *Sagrada Família* da capela de Santana:

Fig 305 — S. José e S. Joaquim. (Fotografia da autora).

Fig 306 — Anjos músicos. (Fotografia da autora).

P. 125

Fig 307 — *Anunciação da Santa Ana*, óleo sobre madeira, 63 x 112 cm., painel superior do mesmo retábulo. (Fotografia da autora).

Fig 308 — Simão Rodrigues e Domingos Vieira Serrão, pormenor do anjo da *Anunciação*, MNMC (n^o inv, 2578), proveniente da sacristia da Sé Velha de Coimbra. (*Pintura Maneirista do Museu Nacional Machado de Castro*, p.19).

Fig 309 — Simão Rodrigues e Domingos Vieira Serrão, pormenor do anjo de *Cristo no jardim das Oliveiras*, início do séc. XVII, MNMC (n^o inv. 4163), proveniente da Sé Velha de Coimbra. (*Pintura Maneirista do Museu Nacional Machado de Castro*, p.53).

P. 126

Fig 310 — *Santo Antão*, óleo sobre madeira, 209 x 154 cm., sacristia da igreja matriz do Caniço, c. 1590. (Fotografia da autora).

Pormenores do mesmo painel:

Fig 311 — Sineta. (Fotografia da autora).

Fig 312 — Edifício da paisagem de fundo. (Fotografia da autora).

P. 127

Fig 313 — *N^a Sr^a da Estrela e dos Navegantes* ou *N^a Sr^a da Esperança*, óleo sobre madeira, 160 x 115 cm., 1^o quartel do século XVII, MASF. (Fotografia da autora).

Fig 314 — Nau e caminhantes, pormenor do mesmo painel. (Fotografia da autora).

P. 128

Fig 315 — *N^a Sr^a da Estrela, S. Cosme e S. Damião*, óleo sobre madeira, 130 x 97,5 cm., início do séc. XVII, altar lateral da capela do Corpo Santo. (Fotografia da autora).

Fig 316 — *N^a Sr^a da Candelária*, óleo sobre madeira, c. 225 x 137 cm., início do século XVII, sacristia da igreja de S. Pedro, Funchal. (*A arte e o mar*, Museu Calouste Gulbenkian, p.92).

P. 129

Fig 317 — *Virgem do leite*, óleo sobre madeira, 92 x 106 cm, início do séc. XVII, proveniente da capela da Candelária, Tabua. (Fotografia da autora).

Fig 318 — *S. Domingos e S. Francisco* óleo sobre madeira, 80 x 101 cm, início do séc. XVII, proveniente da capela da Candelária, Tabua. (Fotografia da autora).

P. 130

Fig 319 — Pormenor do painel *Virgem do leite*, proveniente da capela da Candelária. (Fotografia da autora).

Fig 320 — Pormenor do mesmo painel. (Fotografia da autora).

P. 131

Fig 321 — *Virgem do leite*, óleo sobre madeira, 92 x 106 cm, início do séc. XVII, proveniente da capela da Candelária, Tabua, antes do restauro. (Fotografia de Alfredo Rodrigues).

Fig 322 — *Virgem e o Menino*, pormenor do mesmo painel. (Fotografia de Alfredo Rodrigues).

P. 132

Fig 323 — *S. Pedro Gonçalves Telmo*, óleo sobre madeira, 134 x 93 cm., finais do séc. XVI ou início do séc. XVII, altar-mor da capela do Corpo Santo. (Fotografia da autora).

Fig 324 — Pormenor da nau do mesmo painel. (Fotografia da autora).

P. 133

Fig 325 — Retábulo do altar-mor da capela do Corpo Santo, Funchal. (Fotografia da autora).

Fig 326 — *Imaculada Conceição*, óleo sobre madeira, 85 x 56 cm., finais do séc. XVI ou início do séc. XVII, painel do retábulo da capela do Corpo Santo. (Fotografia da autora).

P. 134

Fig 327 — *S. Bernardo de Claraval (?)*, óleo sobre madeira, 85 x 56 cm., finais do séc. XVI ou início do séc. XVII, painel do retábulo da capela do Corpo Santo. (Fotografia da autora).

Fig 328 — Pormenor da cena de fundo do mesmo painel. (Fotografia da autora).

P. 135

Fig 329 — *S. Lourenço*, óleo sobre madeira, 85 x 56 cm., finais do séc. XVI ou início do séc. XVII, painel do retábulo da capela do Corpo Santo. (Fotografia da autora).

Fig 330 — Pormenor da cena de fundo do episódio bíblico da fig. 331. (Fotografia da autora).

P. 136

Fig 331 — *Cena bíblica (Jefté e a filha?)*, óleo sobre madeira, 85 x 56 cm., finais do séc. XVI ou início do séc. XVII, painel do retábulo da capela do Corpo Santo. (Fotografia da autora).

Fig 332 — Pormenor da cena de fundo do mesmo painel. (Fotografia da autora).

P. 137

Fig 333 — *Pentecostes*, óleo sobre madeira, 130 x 90 cm., finais do séc. XVI ou início do séc. XVII, painel do retábulo da capela da Consolação, Caniço. (Fotografia da autora).

Fig 334 — *S. Francisco*, óleo sobre madeira, 19 x 33 cm., início séc. XVII, do predela do altar da capela da Consolação. (Fotografia da autora).

Fig 335 — *Santo António*, óleo sobre madeira, 19 x 33 cm., início séc. XVII, predela do altar da capela da Consolação. (Fotografia da autora).

P. 138

Fig 336 — *Ecce Homo*, óleo sobre madeira, MASF, proveniente do Convento das Mercês do Funchal. (Fotografia da autora).

Fig 337 — *Cristo*, óleo sobre madeira, MASF, proveniente do Convento de Santa Clara do Funchal. (Fotografia do Museu da Arte Sacra do Funchal).

Fig 338 — *Virgem*, óleo sobre madeira, MASF, proveniente do Convento de Santa Clara do Funchal. (Fotografia Museu da Arte Sacra do Funchal).

P. 139

Fig 339 — *Santo António*, óleo sobre madeira, 89 x 31 cm., painel de um desmembrado retábulo do Convento de Santa Clara do Funchal. (Fotografia da autora).

Fig 340 — *S. Miguel Arcanjo*, óleo sobre madeira, painel do mesmo retábulo. (Fotografia da autora).

Fig 341 — Pormenor de Santo António a pregar aos peixes. (Fotografia da autora).

Fig 342 — Pormenor da cena de fundo do painel de *S. Miguel Arcanjo*. (Fotografia da autora).

P. 140

Fig 343 — Altar de N^a Sr^a da Assunção, coro de cima, Convento de Santa Clara do Funchal. (Fotografia da autora).

Fig 344 — *Pai Eterno*, óleo sobre madeira, remate do altar-mor da capela de S. Paulo, Funchal. (Fotografia da autora).

Fig 345 — *Decapitação de S. Brás* (?), óleo sobre madeira, predela do altar do Coração de Jesus da matriz de Porto Santo. (Fotografia da autora).

P. 141

Fig 346 — Retábulo da capela de N^a Sr^a da Alegria, S. Roque. (Fotografia da autora).

Fig 347 — *Virgem com o Menino e anjos músicos*, óleo sobre madeira, início do séc. XVII. (Fotografia da autora).

Fig 347a — Vasco Pereira Lusitano, *Virgem com o Menino e anjos músicos*, 1604, Museu Carlos Machado, Ponta Delgada. (*A pintura maneirista em Portugal. Arte no tempo de Camões*, p.288).

P. 142

Pormenores do painel *Virgem com o Menino e anjos músicos* da capela de N^a Sr^a da Alegria:

Fig 348 — Anjos músicos. (Fotografia da autora).

Fig 349 — Anjos músicos. (Fotografia da autora).

Fig 350 — Paisagem de fundo. (Fotografia da autora).

P. 143

Fig 351 — *Lamentação*, óleo sobre madeira, 178 x 95 cm., sacristia da igreja do Socorro. (Fotografia da autora).

Fig 352 — Pormenor do mesmo painel. (Fotografia da autora).

P. 144

Iluminuras das folhas de rosto dos livros de *Receita e Despesa da Casa da Santa Misericórdia e Hospital a ela anexo da Cidade do Funchal*:

Fig 353 — Ano de 1652 / 53. (Fotografia do Arquivo Regional da Madeira).

Fig 354 — Ano de 1679 / 80. (Fotografia do Arquivo Regional da Madeira).

Fig 355 — Ano de 1682 / 83. (Fotografia do Arquivo Regional da Madeira).

Fig 356 — Ano de 1684 / 85. (Fotografia do Arquivo Regional da Madeira).